

Cámara
Vigo

***Estudio de dinamización del
territorio***

Antena cameral de Ponteareas

2010



INFORME ANUAL ANTENA PONTEAREAS

EVOLUCIÓN DE LOS PRINCIPALES INDICADORES SOCIOECONÓMICOS

AÑO 2010

INDICE

1. PRINCIPALES INDICADORES SOCIOECONÓMICOS DE LA DEMARCACIÓN DE LA ANTENA DE PONTEAREAS	3
1.1. Introducción.....	3
1.2. Enfoque metodológico.....	3
2. TERRITORIO, POBLACIÓN Y VIVIENDA	6
2.1. Territorio.....	6
2.2. Población	7
1.1.1. Vivienda.	23
3. EDUCACIÓN, SANIDAD Y BIENESTAR	25
3.1. Educación.	25
3.2. Sanidad.	26
3.3. Bienestar.	28
4. DESARROLLO ECONÓMICO	31
4.1. Renta y poder adquisitivo.	31
4.2. Mercado de trabajo.	34
5. ACTIVIDAD ECONÓMICA Y TEJIDO EMPRESARIAL	40
5.1. Actividad económica.	40
5.1.1. Actividad industrial.	45
5.1.2. Actividad de servicios.	49
6. PRINCIPALES CONCLUSIONES	55
6.1. Visión conjunta del análisis de los indicadores territoriales, de población y de vivienda.	55
6.2. Visión conjunta del análisis de los indicadores sobre desarrollo económico.....	56
6.3. Visión conjunta del análisis de los indicadores sobre actividad económica y tejido empresarial.	57

1. PRINCIPALES INDICADORES SOCIOECONÓMICOS DE LA DEMARCACIÓN DE LA ANTENA DE PONTEAREAS

1.1. Introducción

En este informe se analiza la evolución de los principales indicadores socioeconómicos de los municipios pertenecientes a la demarcación de la Antena, actualizando el informe publicado en el año 2009 por la Antena Cameral, denominado **“Informe de actualización y estudio de evolución de los principales indicadores socioeconómicos del área de influencia”**.

Se ha organizado en diferentes apartados, cada uno de los cuales analiza un aspecto de interés para la evaluación socioeconómica del territorio a partir de un conjunto de indicadores: territorio, población y vivienda; educación, sanidad y bienestar; desarrollo económico; actividad económica y tejido empresarial.

1.2. Enfoque metodológico

Cómo hemos apuntado en la introducción, este informe pretende plasmar la evolución de los principales indicadores socioeconómicos de los municipios de la demarcación de la Antena, para lo que se ha tomado como punto de partida el informe socioeconómico elaborado por la Antena Cameral el pasado año, actualizando los indicadores seleccionados siguiendo las mismas fuentes empleadas en los informes previos con el fin de poder realizar un estudio de evolución fiable.

Estos datos serán por lo tanto, recopilados a través de fuentes secundarias (indicadores socioeconómicos). Esta información posteriormente será tratada estadísticamente, con el fin de analizar la evolución y permitir la comparativa entre periodos, municipios y la provincia, con el fin de determinar la situación de cada uno de los municipios de la demarcación teniendo como referencia la media provincial y los propios datos individuales de cada uno de ellos (en perspectiva comparada).

Existen indicadores que no han podido ser actualizados al carecer de datos oficiales que aporten información actualizada, como ocurre en el apartado 4 con los indicadores referentes al nivel de educación, que datan del año 2001 y que ya han sido recogidos en informes previos.

Los indicadores analizados se muestran en el siguiente listado:

TERRITORIO, POBLACIÓN Y VIVIENDA

• Territorio

- Distribución de la superficie del área de demarcación de las Antenas
- Carreteras según titularidad por municipios, 2008

• Población

- Evolución de la población por municipios, 2007-2009
- Evolución de los porcentajes de población por edades, 2006-2008
- Evolución de la densidad de población, 1998-2009
- Evolución del índice de envejecimiento y sobre-envejecimiento, 1998-2008
- Evolución de las tasas brutas de natalidad y mortalidad, 1998-2007
- Evolución de los nacimientos, defunciones y saldo vegetativo, 1997-2007
- Pirámides de población, 1999 y 2009
- Evolución de la población extranjera, 1998-2009
- Evolución de los inmigrantes, emigrantes y saldo migratorio, 1998-2008
- Evolución del destino de los emigrantes, 1992-2008
- Evolución del origen de los inmigrantes, 1992-2008

• Viviendas

- Evolución del número de parcelas urbanas y rústicas, 1996-2008
- Evolución del número de edificios y viviendas de nueva planta, 2000-2008

DESARROLLO SOCIAL Y CALIDAD DE VIDA

• Educación y cultura

- Centros de régimen general en funcionamiento según las enseñanzas impartidas

• Sanidad

- Recursos humanos en atención primaria, 2008
- Indicador de recursos humanos en atención primaria, 2008

BIENESTAR, PENSIONES Y OTRAS PRESTACIONES

- Entidades de iniciativa social, 2007
- Número de centros de infancia, menores y de información para mujeres, 2008
- Evolución de los beneficiarios de la Renta de Integración Social de Galicia (RISGA) y de las Ayudas de Emergencia Social (AES), 2001-2008
- Evolución del número de beneficiarios de pensiones no contributivas de la Seguridad Social según tipo de pensión, 2005-2008

DESARROLLO ECONÓMICO

• **Renta y poder adquisitivo**

- Evolución de la Renta familiar disponible por habitante 2005-2009
- Evolución del porcentaje de declarantes por tramos de base imponible del Impuesto sobre la renta de las personas físicas, 2003-2007

• **Mercado de trabajo**

- Evolución del número de contratos iniciales según sector de actividad económica, 2002-2009
- Evolución de las tasas de paro por sexo, 2005-2009
- Evolución del paro registrado por grupos de edad, 2008-2009
- Evolución del paro registrado por actividad, 2005-2009

ACTIVIDAD ECONÓMICA Y TEJIDO EMPRESARIAL

• **Actividad económica**

- Evolución del índice de actividad económica, 2005-2009
- Evolución del número de empresas, 1999-2008
- Porcentaje de empresas por actividad principal, 2008
- Empresas según actividad principal (CNAE 2009) y estrato de asalariados, 2008
- Empresas según actividad principal (CNAE 2009) y condición jurídica, 2008

• **Actividad industrial**

- Evolución del índice industrial, 2005-2009
- Distribución del número de empresas según actividad principal (CNAE 2009), 2008

• **Actividad de servicios**

- Evolución del índice comercial, 2005-2009
- Evolución del índice turístico, 2005-2009
- Porcentaje de empresas de servicios según actividad principal, 2008

2. TERRITORIO, POBLACIÓN Y VIVIENDA

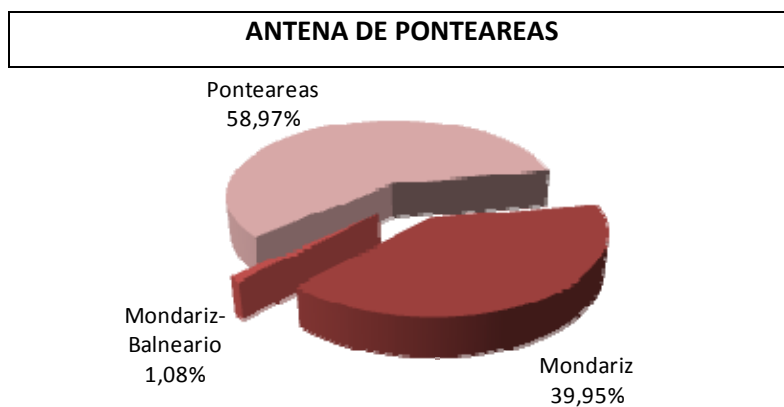
2.1. Territorio

La demarcación de la Antena Cameral de Ponteareas abarca los municipios de Ponteareas, Mondariz y Mondariz – Balneario, ocupando una superficie de 213 km², lo que representa el 4,7% del total de la superficie de la provincia de Pontevedra.

En la gráfica siguiente, se puede observar la distribución del territorio por municipios:

Figura 1

Distribución de la superficie del área de demarcación de las Antenas



Fuente: IGE

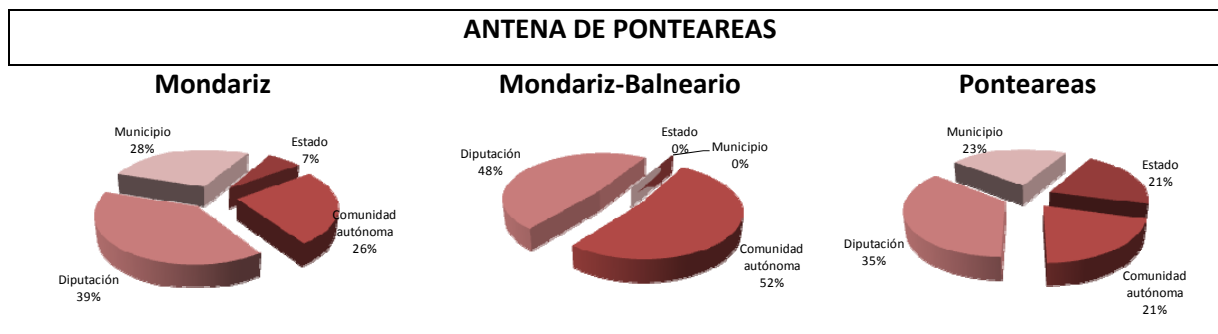
En la siguiente figura se representa la **titularidad de las carreteras existentes en el municipio**, puede observarse, que existe un porcentaje mínimo de titularidad municipal.

Por municipios observamos importantes diferencias, y mientras en el municipio de Mondariz – Balneario, el 100% de la titularidad de las carreteras corresponde a la Diputación y a la CCAA (no habiendo ninguna de titularidad municipal), en el caso de Mondariz y Ponteareas, son de titularidad municipal el 28% y 23% de las carreteras, respectivamente.

En estos dos municipios, cabe destacar el porcentaje de carreteras de titularidad provincial superior al 30% en ambos casos. Por la contra, es destacable el bajo porcentaje de carreteras estatales en el ámbito de Mondariz (solo el 7% del total), frente al 21% en el caso del municipio ponteareano.

Figura 2

Carreteras según titularidad por municipios, 2008



Fuente: Elaboración propia a partir de datos del IGE

2.2. Población

Los municipios de la demarcación de la Antena manifiestan en cuanto al **volumen de población** una tendencia creciente, que en el año 2009 supuso un incremento de un 1,2% frente al año previo, pasando de 28.814 habitantes en el año 2008, a 29.9157 en el 2009.

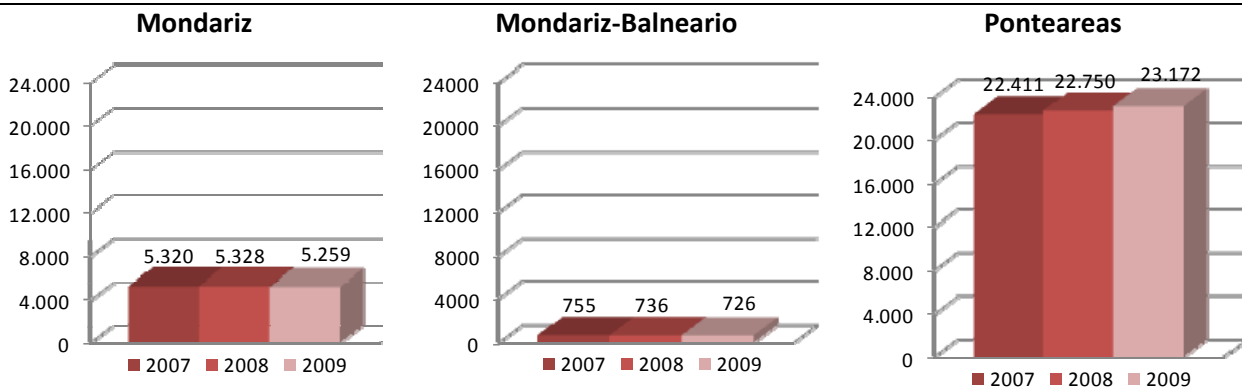
Sin embargo, si analizamos los datos por municipios, observamos que Ponteareas es el único de los municipios que mantiene esta tendencia creciente y es por lo tanto, el responsable de que en su conjunto la demarcación manifieste este crecimiento positivo.

En la provincia de Pontevedra, se observa un comportamiento similar al de este municipio, experimentando para estos años un incremento, aunque algo más leve, del 0,6%.

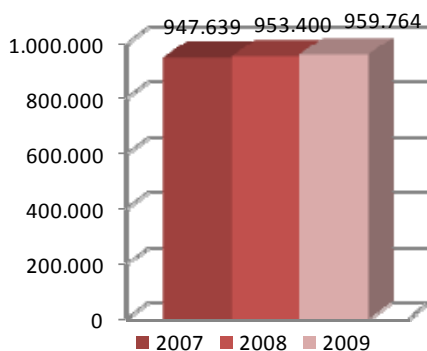
Figura 3

Evolución de la población por municipios, 2007-2009

ANTENA DE PONTEAREAS



PROVINCIA DE PONTEVEDRA



Fuente: Elaboración propia a partir de datos del IGE

En cuanto a la **distribución de la población por edades**, la demarcación de la Antena presenta una estructura muy similar a la media de la provincia de Pontevedra y ligeramente menos envejecida que la media de Galicia, como ya se venía mostrando en estudios anteriores, y mientras que en el año 2008 el 17,6% de la población de la Antena tiene 65 o más años, la CCAA supera esta cifra en 4,1 puntos.

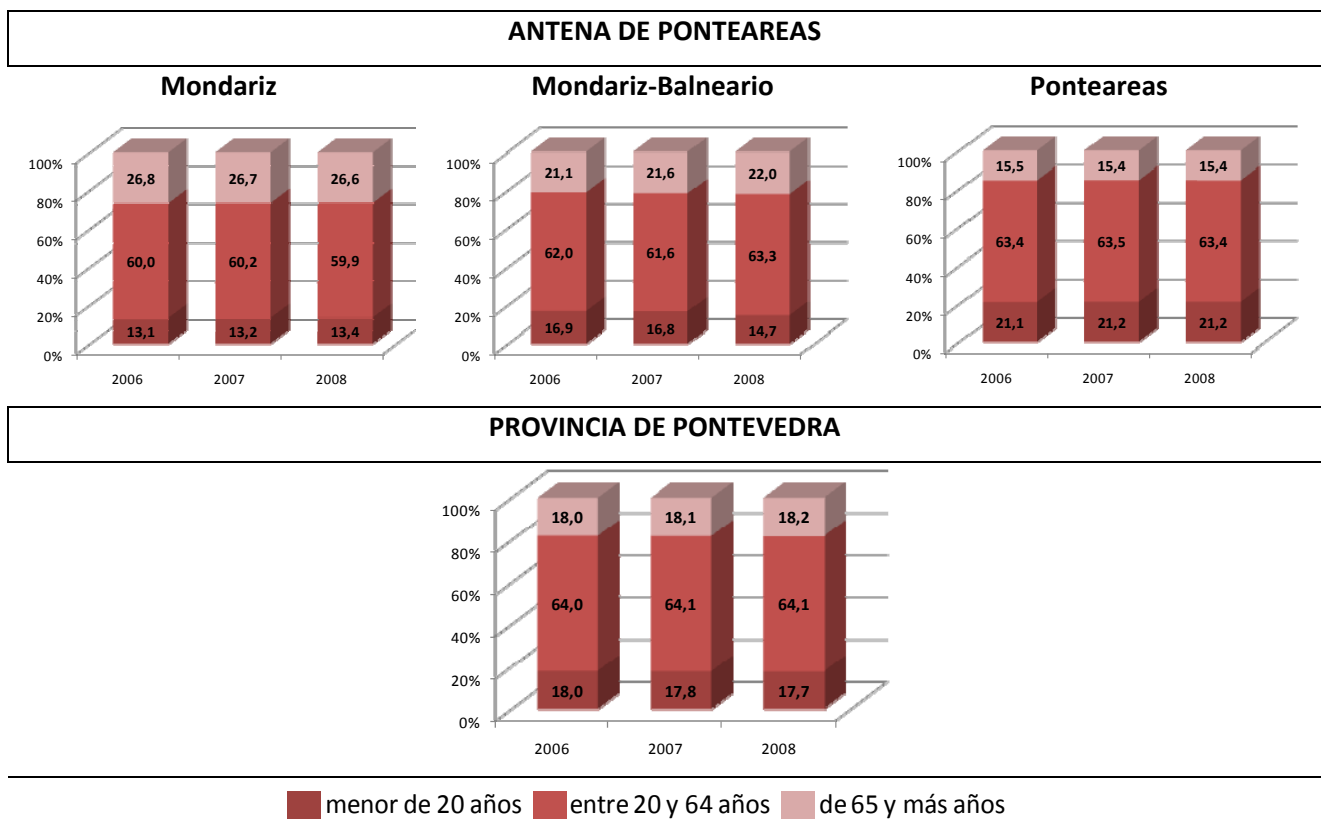
Existen sin embargo, importantes diferencias entre municipios, destacando Ponteareas con un 63,1% de la población menor de 44 años. Mientras los municipios de Mondariz y Mondariz – Balneario tienen una población más envejecida.

Si analizamos los datos de forma individualizada, observamos que en el municipio de Ponteareas el 68% de la población se encuentra entre los 16 y 64 años, mientras que un 17% se sitúa por encima de los 64 y un 15% es menor de 16 años.

En el municipio de Mondariz, por otro lado, el 27% de la población es mayor de 64 años, mientras que únicamente un 10% es menor de 16; por último, en Mondariz – Balneario la

población mayor de 64 representa el 22% de la población total del municipio, mientras que los menores de 16 suponen el 13% del total.

Figura 4
Evolución de los porcentajes de población por edades, 2006-2008



Fuente: Elaboración propia a partir de datos del IGE

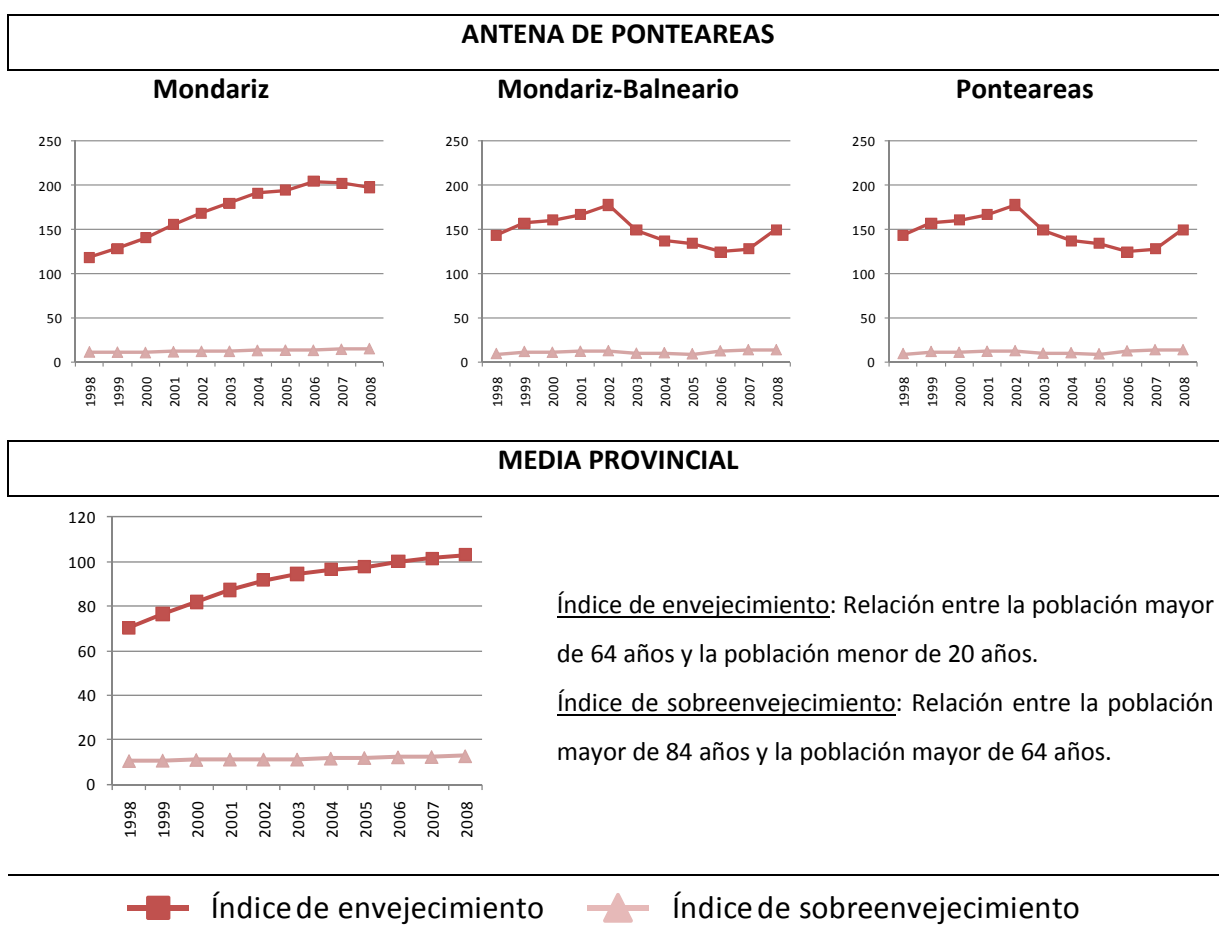
Si analizamos el **índice de envejecimiento** de la población, las diferencias entre municipios se acrecientan, pudiendo observarse al igual que en años previos, como tanto en el municipio de Mondariz como en el de Mondariz – Balneario, presentan un índice de envejecimiento superior a la media provincial.

Si bien en el año 2008, observamos que el municipio de Mondariz experimenta un ligero descenso (- 2,1%), mientras que, el municipio de Mondariz – Balneario experimenta al contrario, un importante incremento en relación con el año anterior (17%).

Por otro lado, el municipio de Ponteareas, continua al igual que en años previos con un índice de envejecimiento inferior a la media de Pontevedra (en el año 2008 el índice de este municipio se situaba 30,4 puntos por debajo del de la media provincial). En cuanto a la evolución experimentada por este índice en el municipio en los dos últimos años, se mantienen valores similares.

Figura 5

Evolución del índice de envejecimiento y sobre-envejecimiento, 1998-2008



Fuente: Elaboración propia a partir de datos del IGE

En la figura que se incluyen a continuación y que refleja la evolución de los indicadores de natalidad y mortalidad en los municipios de la demarcación y la provincia entre los años 1998 y 2007, puede comprobarse como se mantiene la tendencia, que había venido observándose en relación con los **indicadores de natalidad y mortalidad**.

De este modo y a excepción del municipio de Ponteareas (en el que la tendencia es a la inversa), los municipios de Mondariz y Mondariz – Balneario presentan tasas de natalidad inferiores a la media de la provincia, y por la contra, tasas de mortalidad superiores, lo que viene a reforzar la tesis de envejecimiento poblacional paulatino que están sufriendo los municipios de la demarcación en términos globales (fundamentalmente por la influencia de los datos de estos dos últimos municipios).

Si analizamos los datos municipales de forma más pormenorizada, podemos ver que, durante el periodo 1998 a 2007, el municipio de Ponteareas experimenta un crecimiento constante año tras año, dentro de este periodo, que supone en términos globales un aumento de la **tasa bruta de natalidad** de un 21,5%.

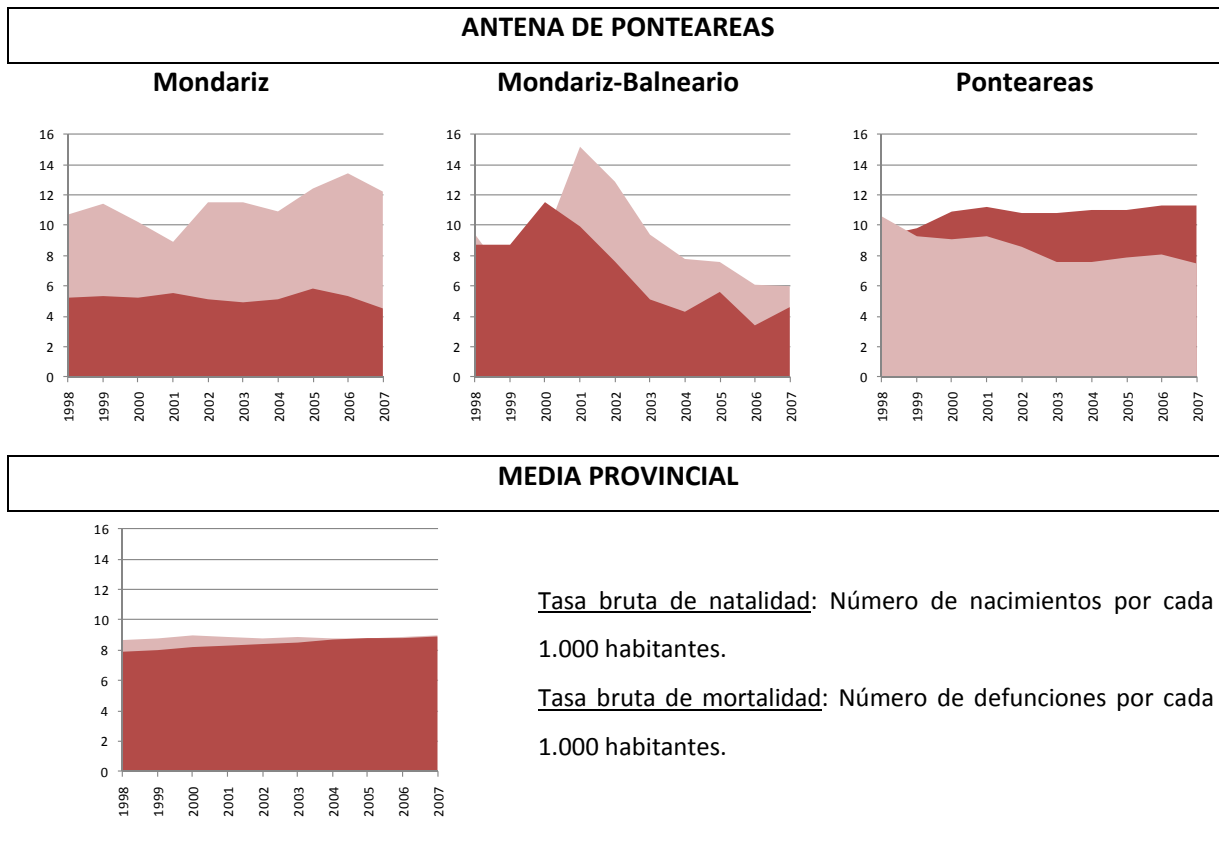
En el municipio de Mondariz, por otro lado, la tendencia es como ya comentamos, decreciente, con descensos para este período del -1 %; mientras que el municipio de Mondariz – Balneario es el que experimenta una reducción más pronunciada (- 47%).

Estos datos son todavía más significativos, si analizamos la tasa de natalidad de la provincia de Pontevedra, en la que se observa al igual que en el municipio de Ponteareas una evolución positiva, aunque de carácter más moderado, experimentando un incremento para el mismo periodo de cerca del 13%.

En cuanto a la **tasa bruta de mortalidad** se reduce a lo largo del periodo indicado, en los municipios de Ponteareas (-29,2%) y Mondariz – Balneario (-36%), mientras que se incrementa en el de Mondariz (14%) y ligeramente en la provincia de Pontevedra (3,4%).

Figura 6

Evolución de las tasas brutas de natalidad y mortalidad, 1998-2007



Fuente: Elaboración propia a partir de datos del IGE

En el siguiente gráfico puede observarse la evolución del **saldo vegetativo**, nacimientos y defunciones en los municipios de la demarcación desde el año 1997, así como la evolución de la media provincial para estos mismos indicadores.

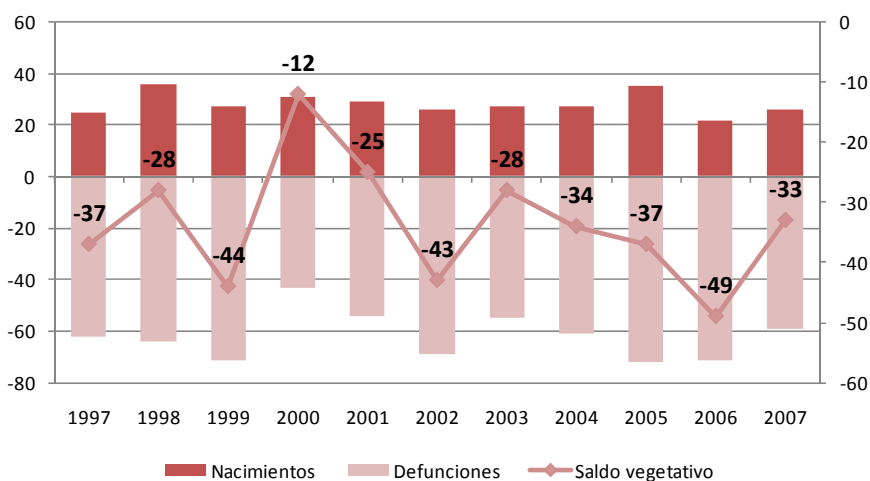
Aquí podemos apreciar, como los municipios de Mondariz y Mondariz – Balneario, presentan al igual que la media provincial unos saldos vegetativos negativos; mientras que la localidad de Ponteareas presenta una trayectoria positiva.

Figura 7

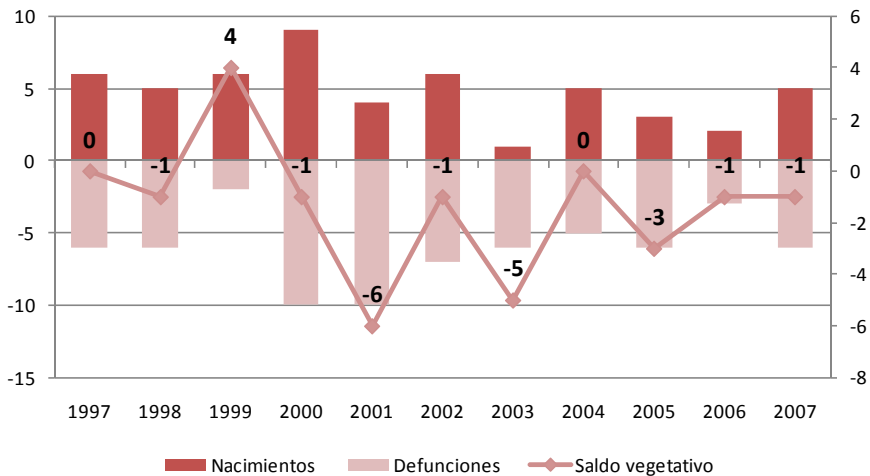
Evolución de los nacimientos, defunciones y saldo vegetativo, 1997-2007

ANTENA DE PONTEAREAS

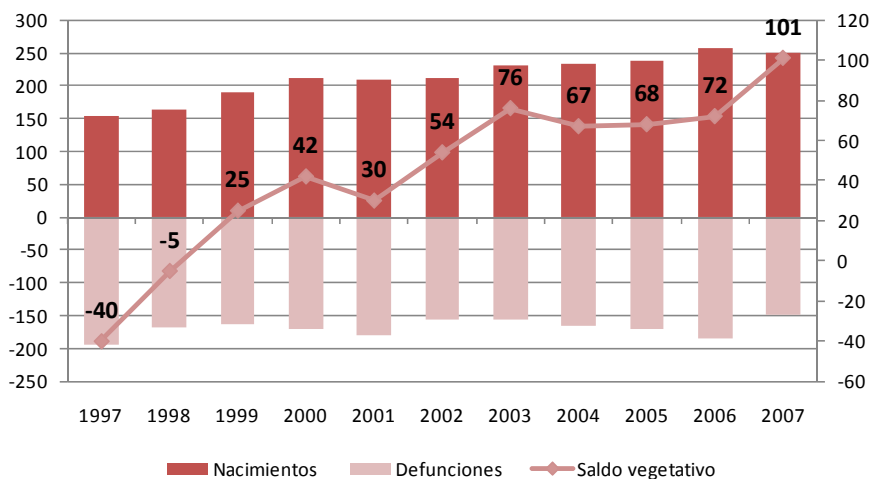
Mondariz



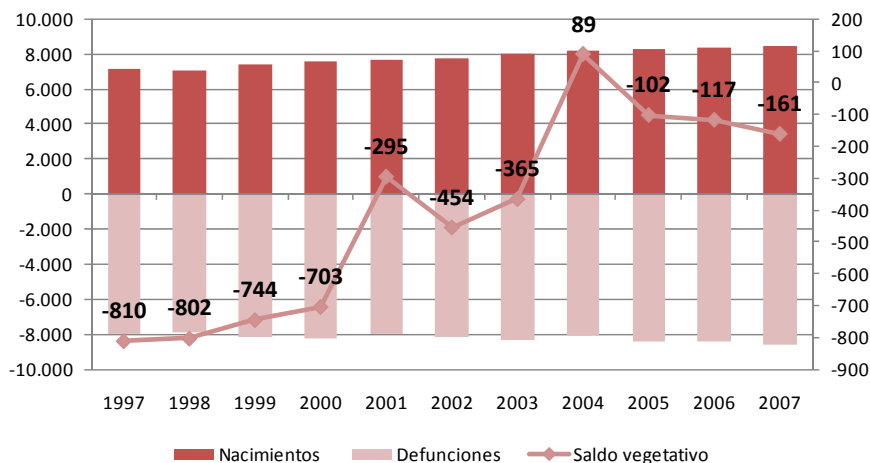
Mondariz-Balneario



Ponteareas



PROVINCIA DE PONTEVEDRA



Fuente: Elaboración propia a partir de datos del IGE

Las **pirámides de población** muestran la estructura de la población de los tres municipios de la demarcación, además del de la provincia de Pontevedra, por sexo y edad.

Se incluye los datos del año 1999 y los de 2009, para poder establecer una comparativa en el marco de un ámbito temporal determinado.

De esto modo, observamos que los municipios de Mondariz- Balneario y Mondariz, especialmente este último, muestran una estructura poblacional característica de los entornos rurales, con pirámides de población de carácter regresivo, en los que la base es más estrecha que el centro y la cima del histograma es relativamente ancha (sobre todo si analizamos la estructura de la población femenina).

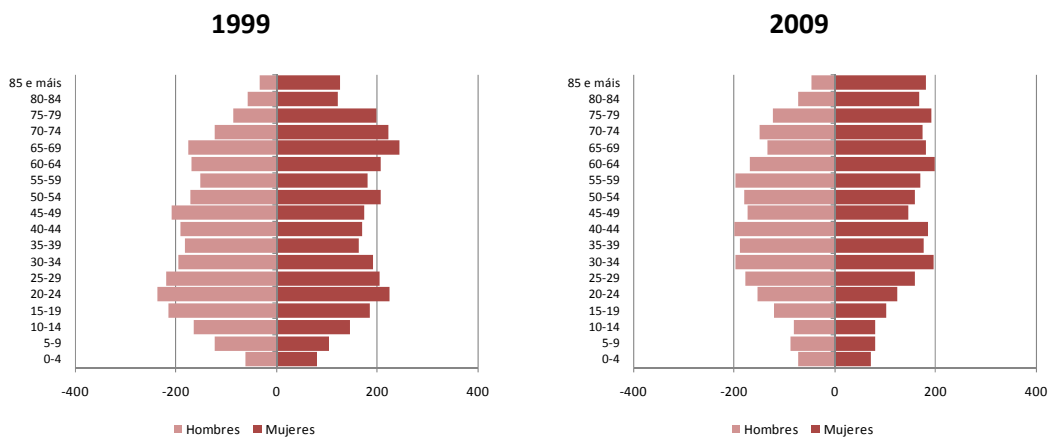
El municipio de Ponteareas, por otro lado, presenta al igual que la pirámide provincial, esta misma estructura, aunque no de una manera tan acuciada, manifiesta un repunte en los últimos años de la población menor de 9 años, lo que se traduce en un incremento de la base, tendiendo a una estructura más equilibrada y progresiva, característica de poblaciones no tan envejecidas.

Figura 8

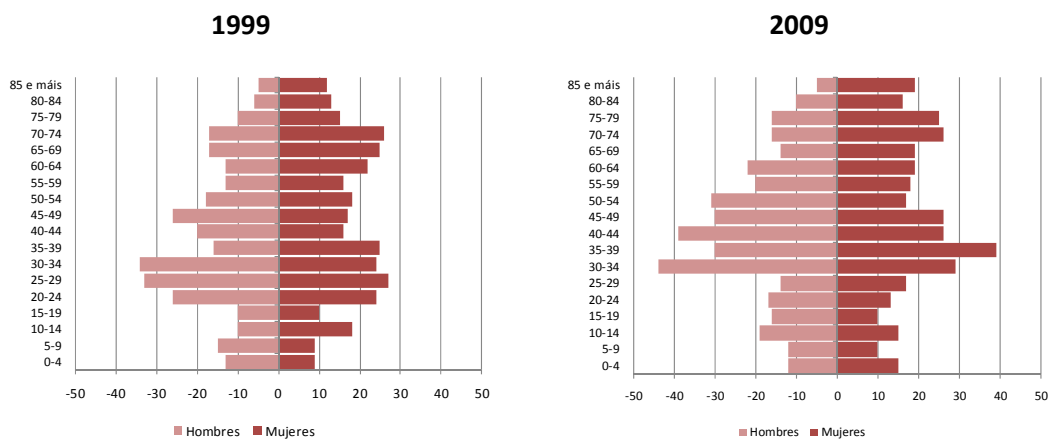
Pirámides de población, 1999 y 2009

ANTENA DE PONTEAREAS

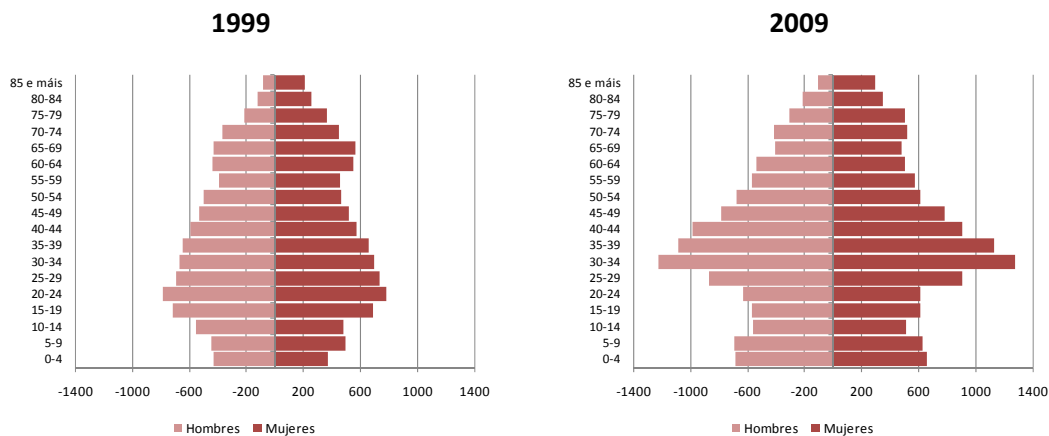
Mondariz



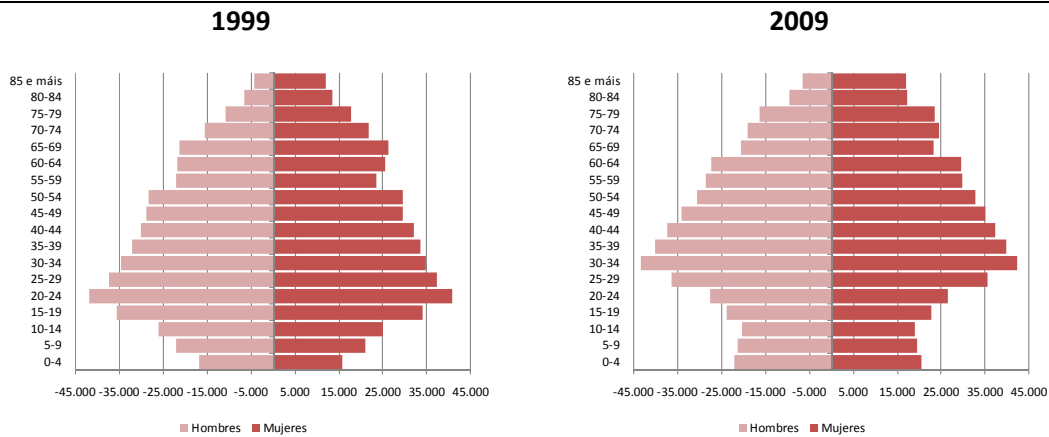
Mondariz-Balneario



Ponteareas



PROVINCIA DE PONTEVEDRA



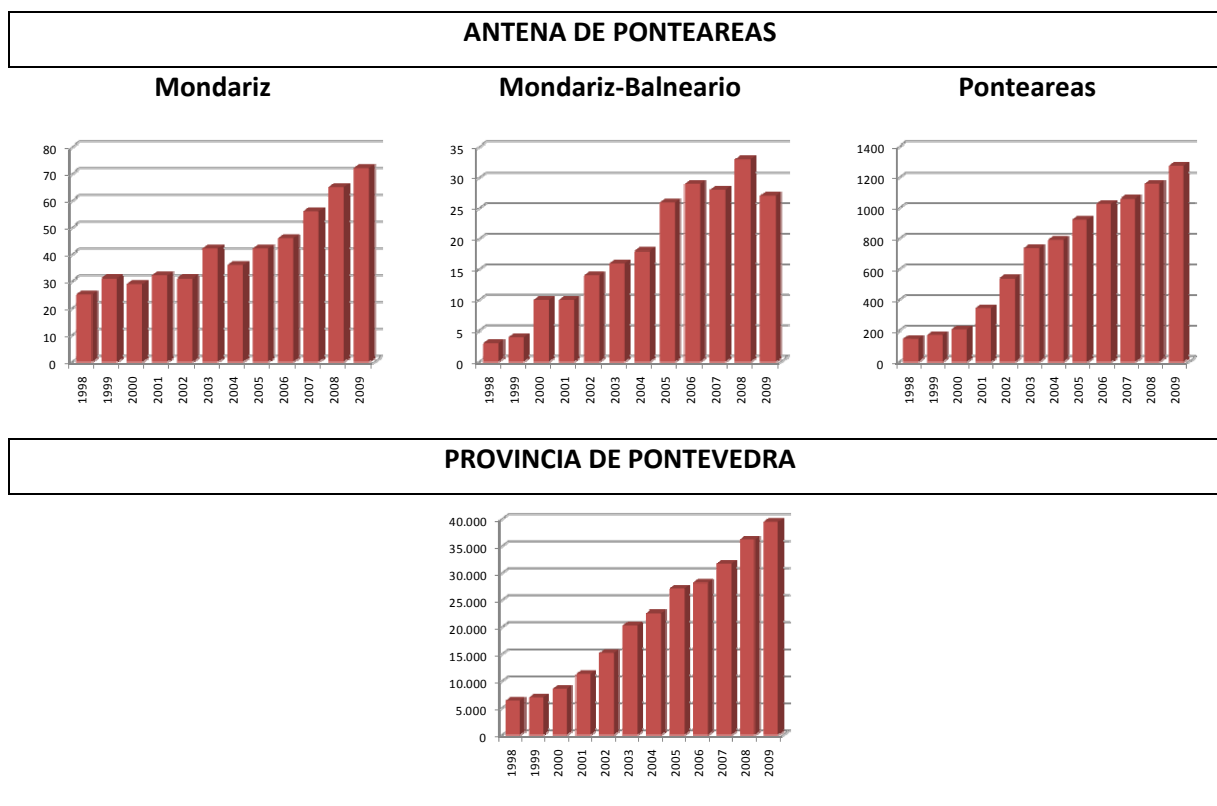
Fuente: Elaboración propia a partir de datos del IGE

Existe un crecimiento generalizado en la demarcación de la Antena de la **población extranjera** en la última década, al igual que ocurre en el resto de la provincia de Pontevedra, como se puede observar en la figura nº 9.

Este crecimiento es sobre todo visible en el municipio de Ponteareas, en el que entre los años 1998 y 2009 esta población se incrementó en más de 740%, si bien, en los últimos años se ha producido un crecimiento más moderado.

Figura 9

Evolución de la población extranjera, 1998-2009



Fuente: Elaboración propia a partir de datos del IGE

En cuanto a los **movimientos migratorios**, que se han producido en los diferentes municipios de la demarcación, observamos que es Ponteareas, la única localidad que presenta un saldo migratorio positivo.

Por otra parte, los municipios de Mondariz y Mondariz – Balneario presentan saldos migratorios negativos.

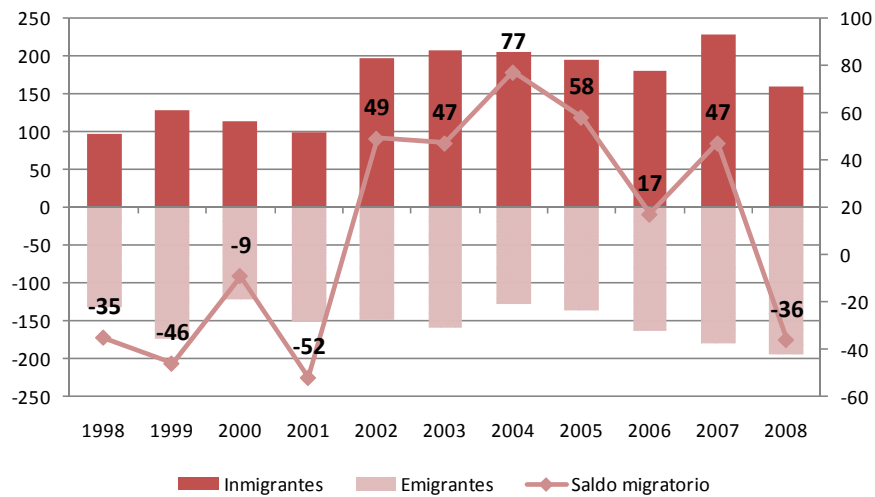
Si bien, los datos referentes al municipio de Mondariz – Balneario ponen de manifiesto una leve recuperación, si comparamos estos datos con los obtenidos para el año anterior.

Figura 10

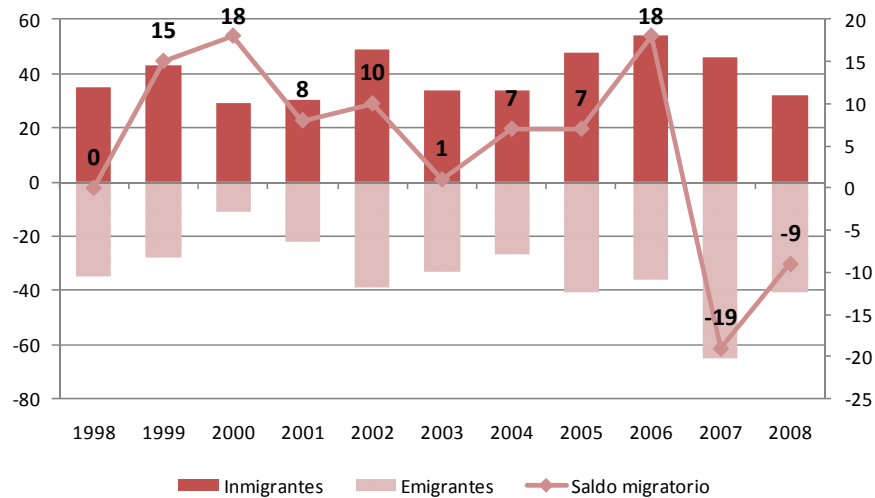
Evolución de los inmigrantes, emigrantes y saldo migratorio, 1998-2008

ANTENA DE PONTEAREAS

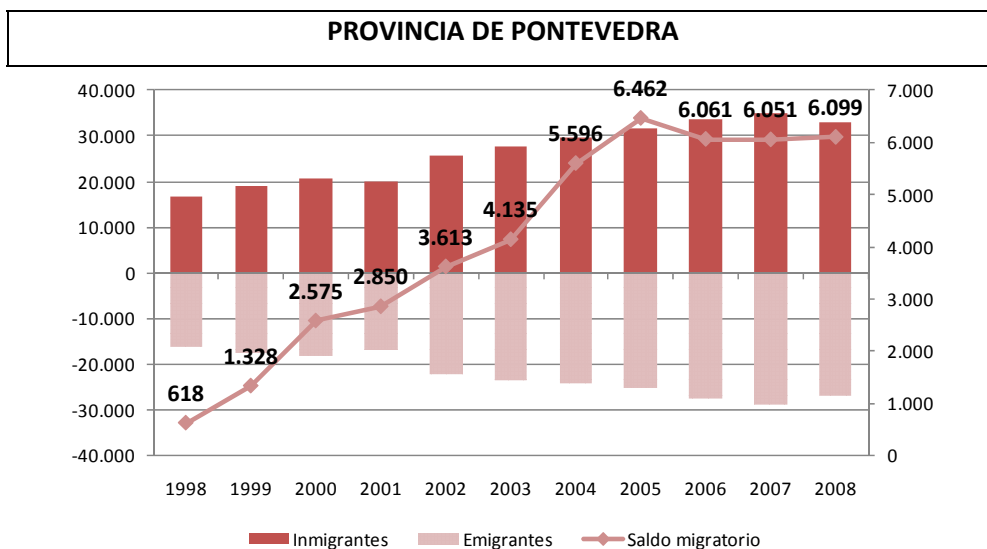
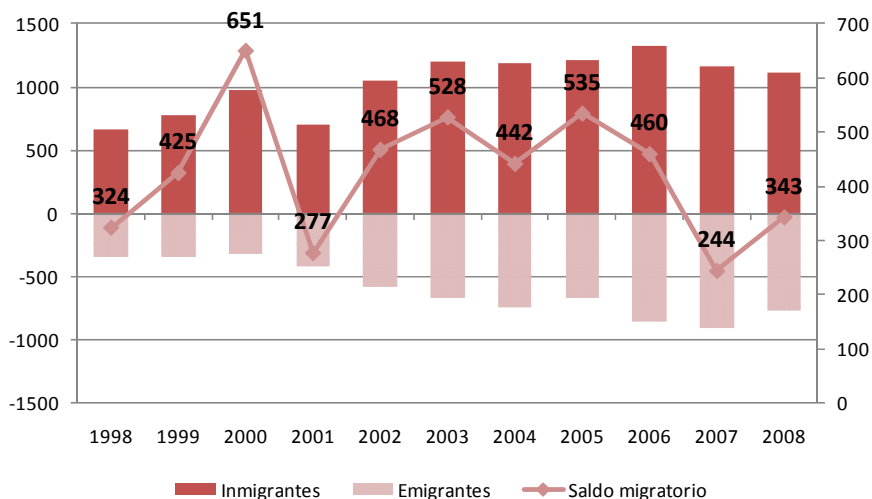
Mondariz



Mondariz-Balneario



Ponteareas



Fuente: Elaboración propia a partir de datos del IGE

Continuamos con el análisis del **destino de los emigrantes** que abandonan los municipios de la demarcación.

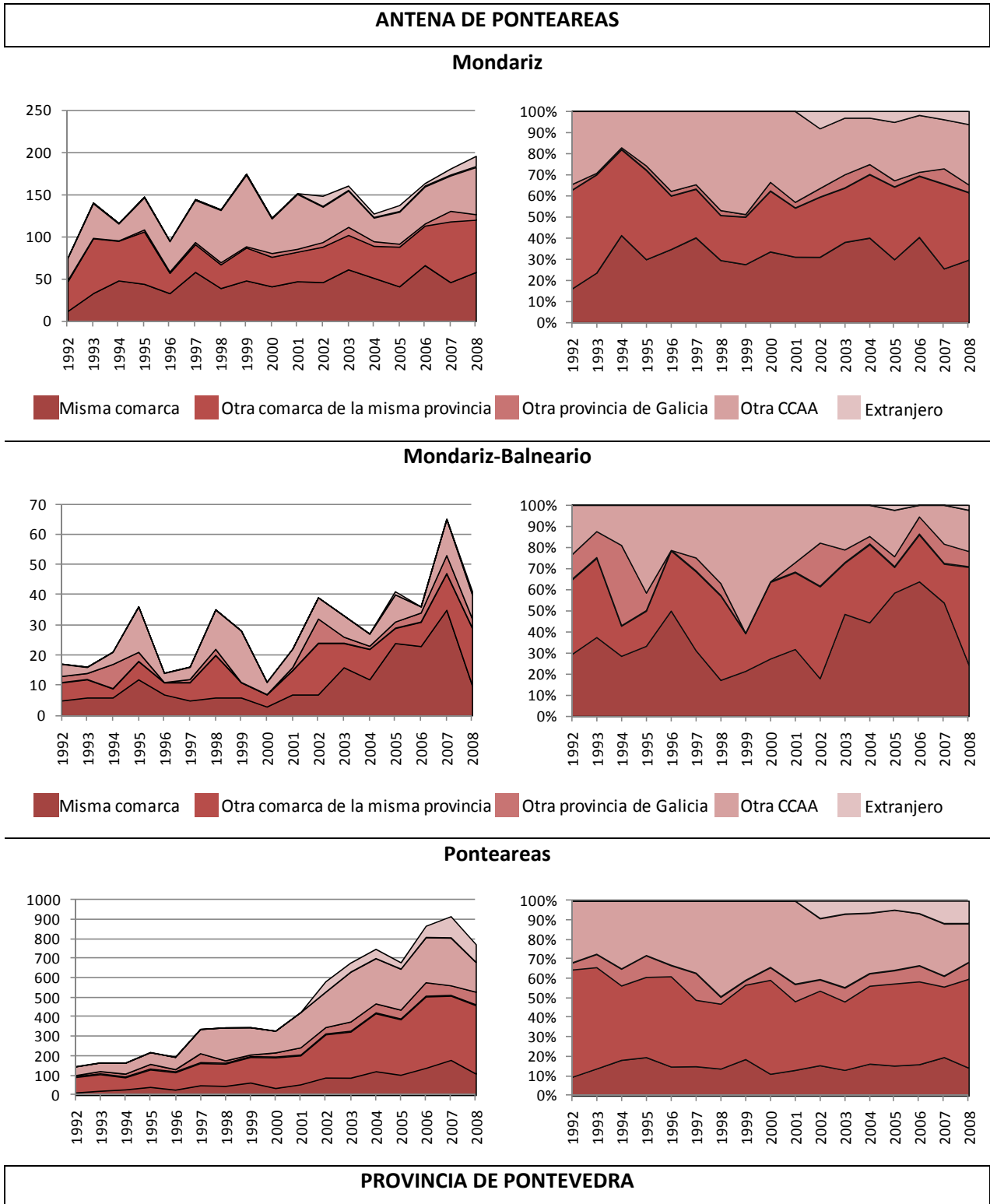
Si analizamos los datos en detalle, podemos observar que al igual que en años anteriores, la mayor parte de los emigrantes que abandonan alguno de los municipios de la demarcación, lo hacen hacia destinos dentro de la propia CCAA (emigración interna). En el año 2009, la emigración interna ha experimentado un ligero incremento (en relación con el año previo) en los tres municipios de la demarcación, de este modo en Mondariz se incrementó en un 21%; un 19% en el de Mondariz – Balneario y un 4% en el de Ponteareas.

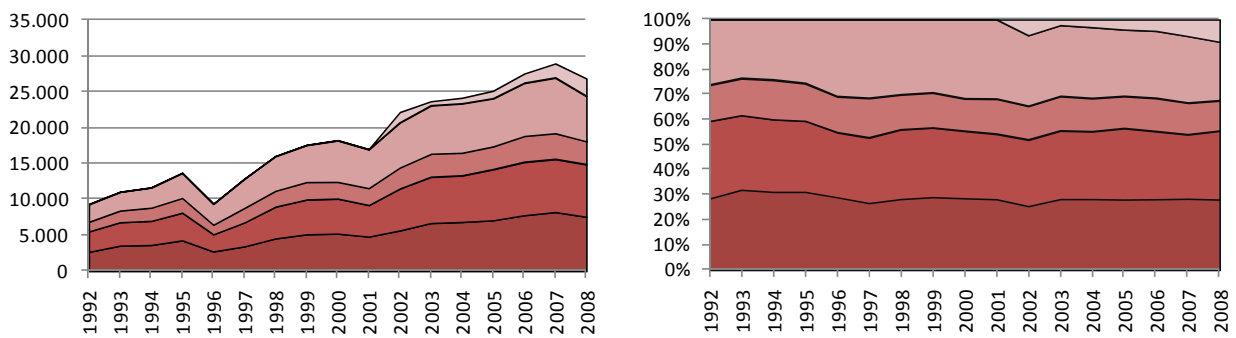
Por otra parte, en relación con los movimientos de población que corresponden con una emigración externa (a otras Comunidades Autónomas o al extranjero), los municipios de la demarcación presentan comportamientos dispares, y si bien esta emigración se reduce en el municipio de Mondariz (en un 37.5%), se mantiene en Mondariz – Balneario y aumenta en un 11% en el de Ponteareas.

El incremento que se produce en este indicador en el caso del municipio de Ponteareas, llama la atención sobre todo, si tenemos en cuenta la variación experimentada en el año 2008 en este mismo dato, en el que la emigración externa había caído en un 31 %. Esto indicaría que la situación económica actual, puede estar llevando a la ampliación del campo de búsqueda de empleo.

Figura 11

Evolución del destino de los emigrantes, 1992-2008





Fuente: Elaboración propia a partir de datos del IGE

1.1.1 Vivienda.

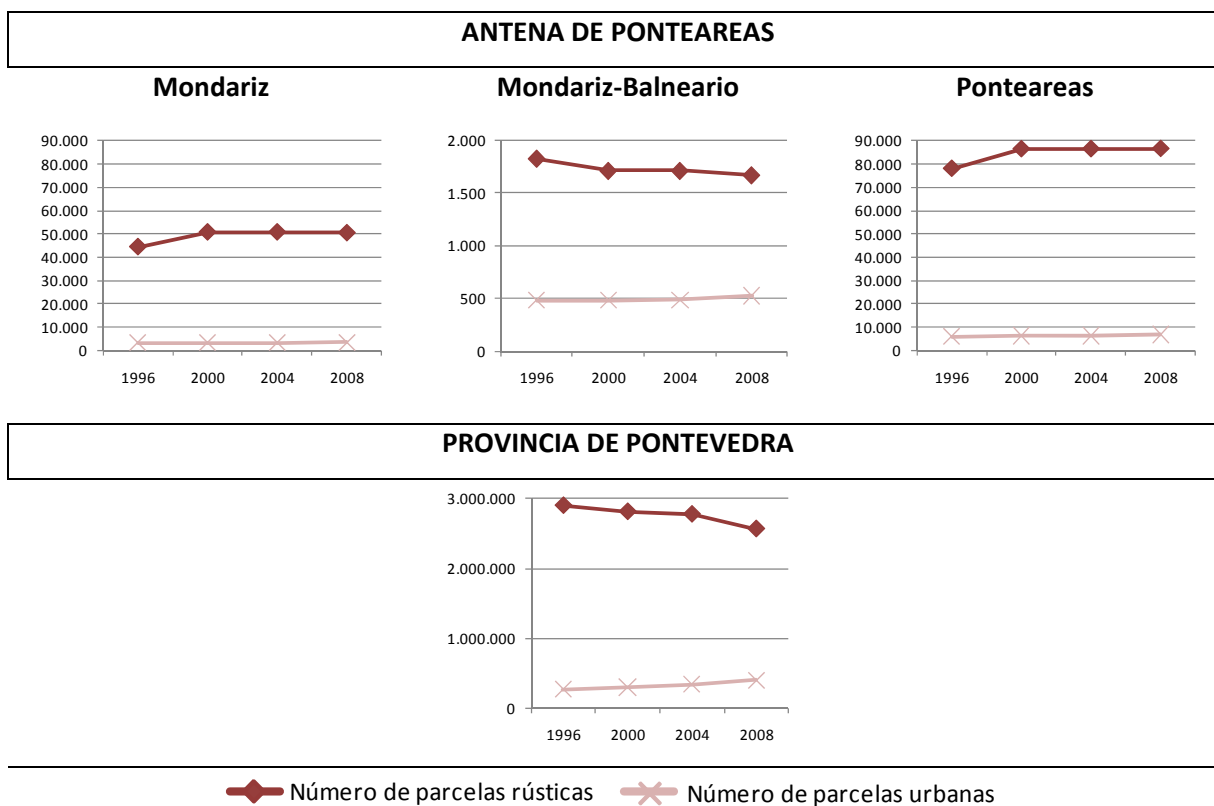
En la demarcación de la Antena existe en términos generales mayor número de parcelas rústicas, como claramente puede observarse en los gráficos que se incluyen a continuación.

Destaca fundamentalmente el caso de Ponteareas, con mayor número de parcelas rústicas en proporción con el número de parcelas urbanas, cómo puede observarse en el gráfico que se incluye a continuación en el que se muestra la evolución del número de parcelas rústicas y urbanas entre los años 1996 y 2008.

En la figura que representa esta evolución para la provincia de Pontevedra, se observa por otro lado, como en el resto de la provincia la tendencia es la de reducir el número de parcelas rústicas frente a un incremento de las urbanas.

Figura 12

Evolución del número de parcelas urbanas y rústicas, 1996-2008



Fuente: Dirección General del Catastro. Ministerio de Economía y Hacienda

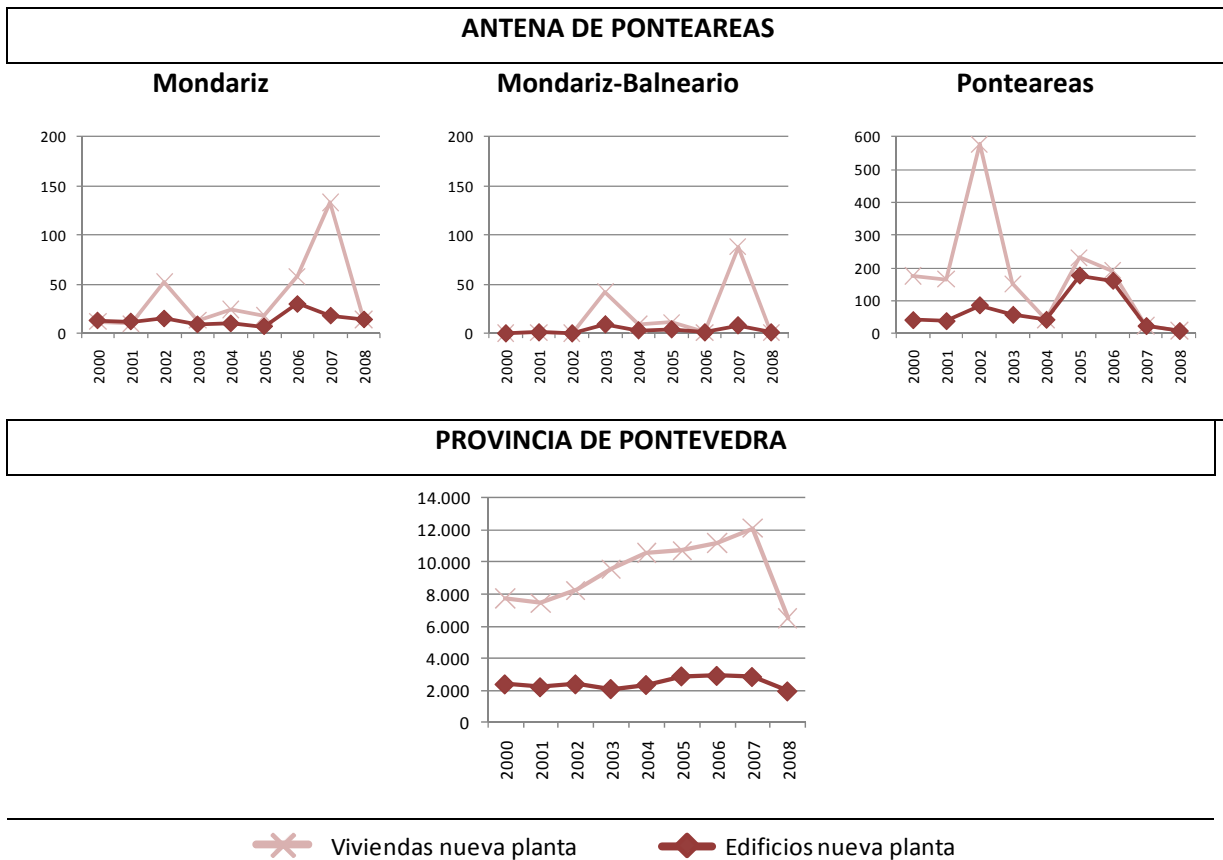
En cuanto al siguiente indicador, que mide la **evolución del número de edificios y viviendas de nueva planta** entre los años 2000 a 2008, se observa un descenso generalizado de la construcción tanto de viviendas como de edificios de nueva planta.

En lo referente a construcción de viviendas de nueva planta, se observa que en los municipios de Mondariz y Mondariz – Balneario, el descenso más abrupto ha tenido lugar entre los años 2007 y 2008, experimentando un descenso en picado en la construcción de viviendas. En el municipio de Ponteareas, el comportamiento en este ámbito ha sido algo diferente, puesto que, es el año 2003 cuando se experimenta la mayor caída, con una pequeña recuperación en el año 2005 y volviendo a caer a partir de este año.

La construcción de edificios, aunque en menor proporción (fundamentalmente en los municipios de Mondariz y Mondariz – Balneario) experimenta una evolución similar, descendiendo la construcción de los mismos en estos últimos años.

Figura 13

Evolución del número de edificios y viviendas de nueva planta, 2000-2008



Fuente: Ministerio de Fomento. Estadística de construcción de edificios

3. EDUCACIÓN, SANIDAD Y BIENESTAR.

3.1. Educación¹.

Ponteareas es el municipio de la demarcación que concentra el mayor número de **centros de régimen general en funcionamiento** en el curso escolar 2008 – 2009 como puede observarse

¹ No hay nuevos datos en los indicadores de los niveles de educación, puesto que la última actualización en las estadísticas oficiales data del año 2001. Remitimos a los informes previos de la Antena Cameral de Ponteareas para obtener mayor información sobre la evolución de estos indicadores.

en la siguiente tabla, en la que también, se incluyen los centros del resto de municipios de la demarcación.

Figura 10

Centros de régimen general en funcionamiento según las enseñanzas impartidas

CURSO 2008-2009	ANTENA DE PONTEAREAS		
	Mondariz	Mondariz-Balneario	Ponteareas
Educación infantil	0	0	2
Educación infantil y primaria	0	1	5
Educación primaria y ESO	1	0	2
ESO y/o postobligatorias	0	0	3
Educación primaria, ESO y postobligatorias	0	1	0
Adultos	0	0	0
Educación especial	0	0	0
Total	1	2	12

No se incluyen los centros que imparten exclusivamente el primer ciclo de educación infantil.

Enseñanzas postobligatorias: comprenden bachillerato, ciclos formativos y oferta modular de ciclos formativos de adultos.

Educación infantil y primaria: incluidos los centros que imparten solo educación primaria.

Educación primaria y ESO: incluidos los centros que, además de enseñanzas especificadas, imparten el segundo ciclo de educación infantil.

Adultos: se incluyen centros que imparten exclusivamente enseñanzas de adultos.

3.2. Sanidad.

Actualmente, según información extraída del SERGAS, existen en la demarcación de la Antena de Ponteareas, tres centros de salud de carácter público, uno en cada municipio, como ya se había indicado en los estudios publicados previamente.

A continuación se incluyen dos tablas con datos de los **recursos humanos de atención primaria** existentes en el municipio, así como, del indicador que valora los mismos.

Figura 14

Recursos humanos en atención primaria, 2008

RR.HH.	ANTENA DE PONTEAREAS			
	Mondariz	Mondariz-Balneario	Ponteareas	Total
Médico general	3	1	20	24
Ats/Due*	4	0	20	24
Auxiliar de enfermería	1	0	2	3
Celador	0	0	5	5
Función administrativa	2	0	7	9
Asistente social	0	0	1	1
Farmacéutico	0	0	1	1
Fisioterapeuta	0	0	3	3
Matrona	1	0	1	2
Odontólogo	0	0	2	2
Pediatra	1	0	3	4
Técnico especialista	0	0	1	1
Total	12	1	66	79

*DUE: Diplomado Universitario en Enfermería

Fuente: Consellería de Sanidade. Guía de servicios. IGE

Figura 15

Indicador de recursos humanos en atención primaria*, 2008

RR.HH.	ANTENA DE PONTEAREAS		
	Mondariz	Mondariz-Balneario	Ponteareas
Médico general	0,56	1,36	0,88
Ats/Due**	0,75	0,00	0,88
Auxiliar de enfermería	0,19	0,00	0,09
Celador	0,00	0,00	0,22
Función administrativa	0,38	0,00	0,31
Asistente social	0,00	0,00	0,04
Farmacéutico	0,00	0,00	0,04
Fisioterapeuta	0,00	0,00	0,13
Matrona	0,19	0,00	0,04
Odontólogo	0,00	0,00	0,09
Pediatra	0,19	0,00	0,13
Técnico especialista	0,00	0,00	0,00

*por cada 1.000 habitantes

DUE: Diplomado Universitario en Enfermería

Fuente: Elaboración propia a partir de datos de la Consellería de Sanidade. Guía de servicios. IGE

3.3. Bienestar.

Una vez más, el municipio de Ponteareas destaca en cuanto al número de **centros de infancia, menores y atención a la mujer**, ubicándose en el municipio 5 de los 6 existentes en la demarcación. En perspectiva comparada con la media provincial, la demarcación presenta 3% del total de la provincia de Pontevedra.

Por otro lado, y en relación con el cuadro que se incluye a continuación, comentar que el municipio de Ponteareas destaca también en cuanto al número de **entidades de iniciativa social**, con el 68% del total de las existentes en la demarcación, si bien, cabe destacar el municipio de Mondariz con 7 entidades en el ámbito de la juventud.

Figura 16

Entidades de iniciativa social*, 2007

ANTENAS	MUNICIPIO	Familia, infancia y menores	Juventud	Mujer	TOTAL
ANTENA DE PONTEAREAS	Mondariz	0	7	0	7
	Mondariz-Balneario	0	1	0	1
	Ponteareas	4	12	1	17
PONTEVEDRA		191	371	270	832

Entidades de iniciativa social: fundaciones, asociaciones, cooperativas y demás entidades e instituciones sin ánimo de lucro que realizan actividades en el ámbito de la integración social

Se incluyen las entidades que sin estar domiciliadas en Galicia, desarrollan principalmente sus funciones en esta CCAA

Fuente: Vicepresidencia da Igualdade e do Benestar. Secretaría Xeral de Relacións Institucionais

Figura 17

Número de centros de infancia, menores y de información para mujeres, 2008

ANTENAS	MUNICIPIO	Centros de atención a la infancia	Centros de menores	Centros de información a mujeres	TOTAL
ANTENA DE PONTEAREAS	Mondariz	0	0	0	0
	Mondariz-Balneario	1	0	0	1
	Ponteareas	3	1	1	5
PONTEVEDRA		136	38	25	199

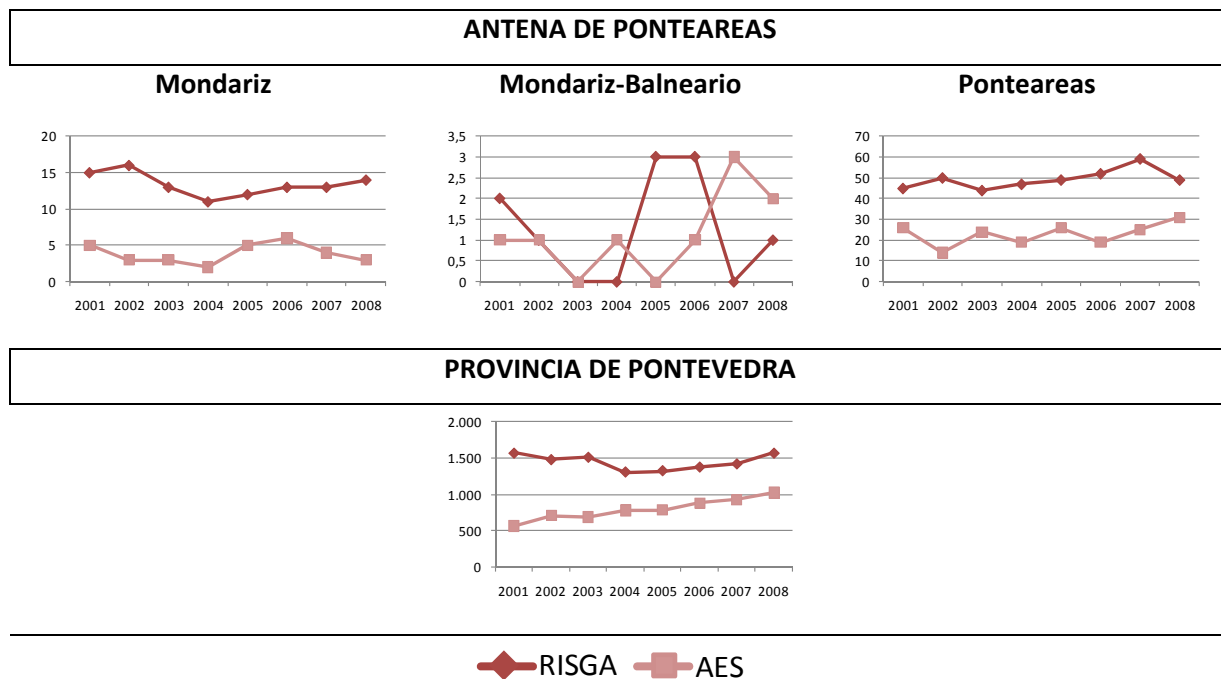
Se incluyen las entidades que sin estar domiciliadas en Galicia, desarrollan principalmente sus funciones en esta CCAA

Fuente: Vicepresidencia da Igualdade e do Benestar. Secretaría Xeral de Relacións Institucionais

A grandes rasgos, cabe destacar que los municipios de la Antena han reducido en los últimos años y en términos generales el número de beneficiarios de **Ayudas de Emergencia Social** como se observa en la figura que se incluye a continuación.

Figura 18

Evolución de los beneficiarios de la Renta de Integración Social de Galicia (RISGA) y de las Ayudas de Emergencia Social (AES), 2001-2008

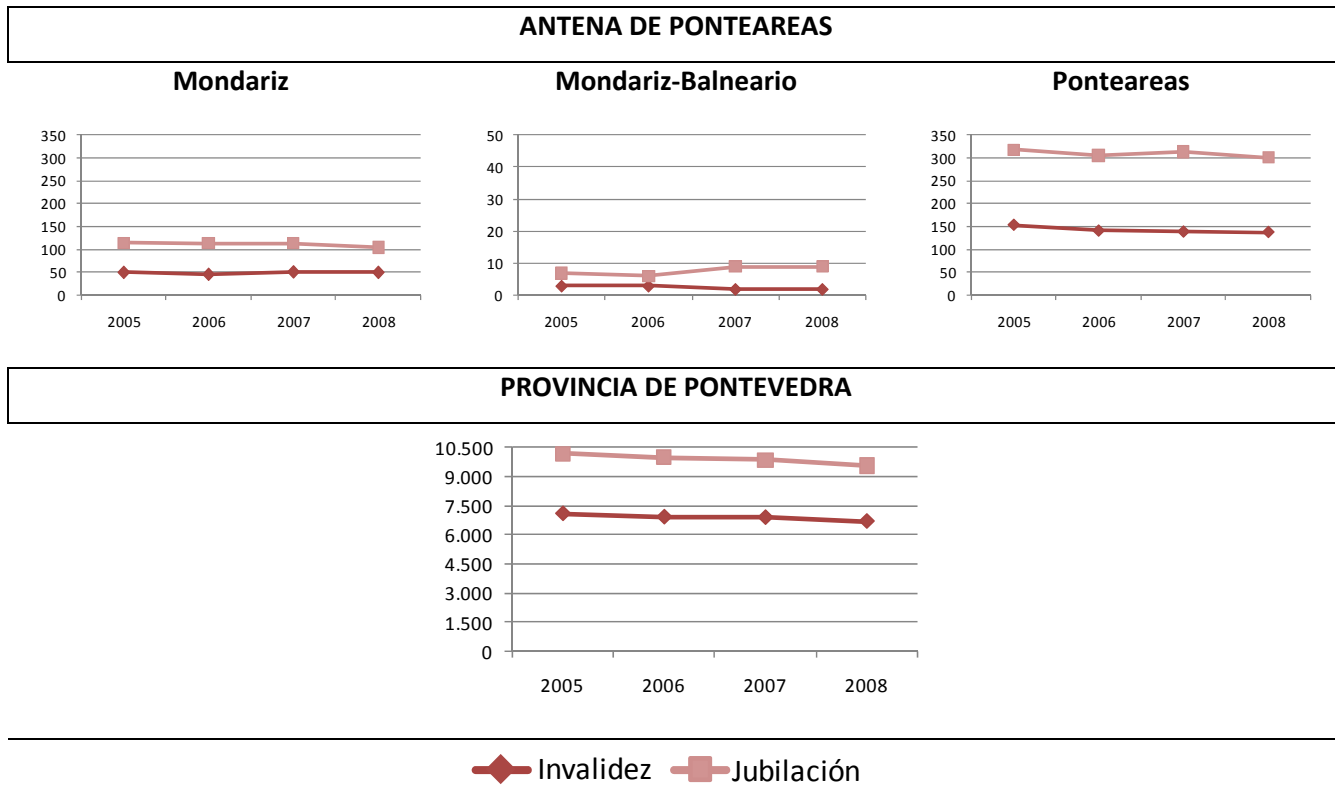


Fuente: Xunta de Galicia. Vicepresidencia da Igualdade e do Benestar

Por otra parte, cabe comentar que apenas existe variación del número de beneficiarios de **pensiones no contributivas**, tanto las de invalidez como de jubilación, en los municipios del área de demarcación de la Antena Ponteareas, en el período 2005-2008.

Figura 19

Evolución del número de beneficiarios de pensiones no contributivas de la Seguridad Social según tipo de pensión, 2005-2008



Fuente: IGE

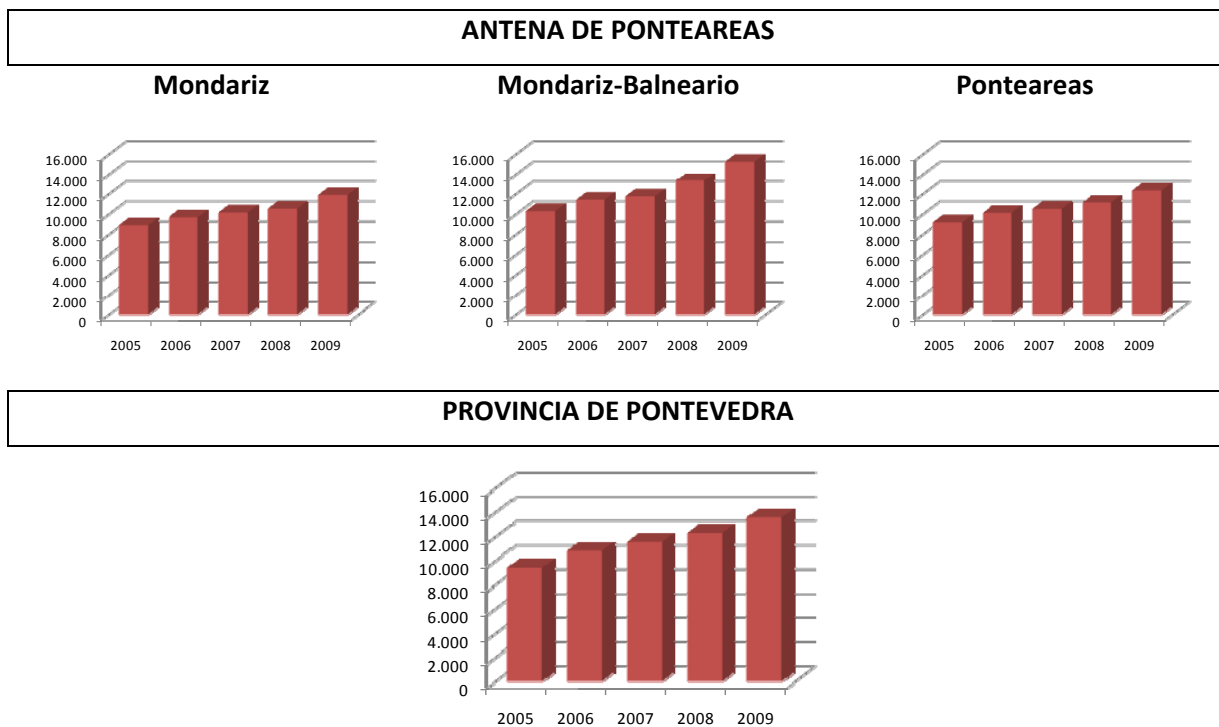
4. DESARROLLO ECONÓMICO

4.1. Renta y poder adquisitivo.

La Renta Familiar Disponible permite medir el nivel económico de una población, y es utilizado como indicador de bienestar (en conjunto con otros indicadores que ya hemos analizado, como servicios de atención a la infancia, tercera edad, educativos, etc).

Figura 20

Evolución de la Renta familiar disponible por habitante* 2005-2009



*Nivel de renta de que disponen las economías domésticas para gastar y ahorrar (€/habitante)

Fuente: Atlas Socioeconómico de Galicia. Caixanova

Según datos extraídos del Atlas Socioeconómico 2009 publicado por el Instituto de Desarrollo Caixanova, los municipios de la Demarcación de la Antena Cameral presentan en su conjunto una Renta Familiar inferior a la provincial, cómo así puede observarse en los gráficos incluidos previamente.

Por municipios, cabe destacar sin embargo, el caso de Mondariz – Balneario, con una Renta de 15.255 €/habitante, frente a los 13.582 €/habitante de la provincia. Esta diferencia resulta más llamativa si tenemos en cuenta que en el año 2007 la diferencia entre este municipio y la provincia a penas superaba los 200 €. Con lo que puede concluirse que este municipio ha experimentado un importante incremento en este indicador.

Por otra parte, si analizamos la distribución de los declarantes de IRPF por tramos de base imponible, observamos que, el 23,6% de los declarantes presentan bases imponibles superiores a los 21.000 €, frente al 26,7% de la provincia de Pontevedra. Este porcentaje se ha incrementado con respecto al del año 2006 en 7.6 puntos, reduciéndose al mismo tiempo la

diferencia entre la media de la demarcación y la provincial, pasando a ser de 3,1 puntos en el año 2007, frente a los 8,2 puntos del año anterior.

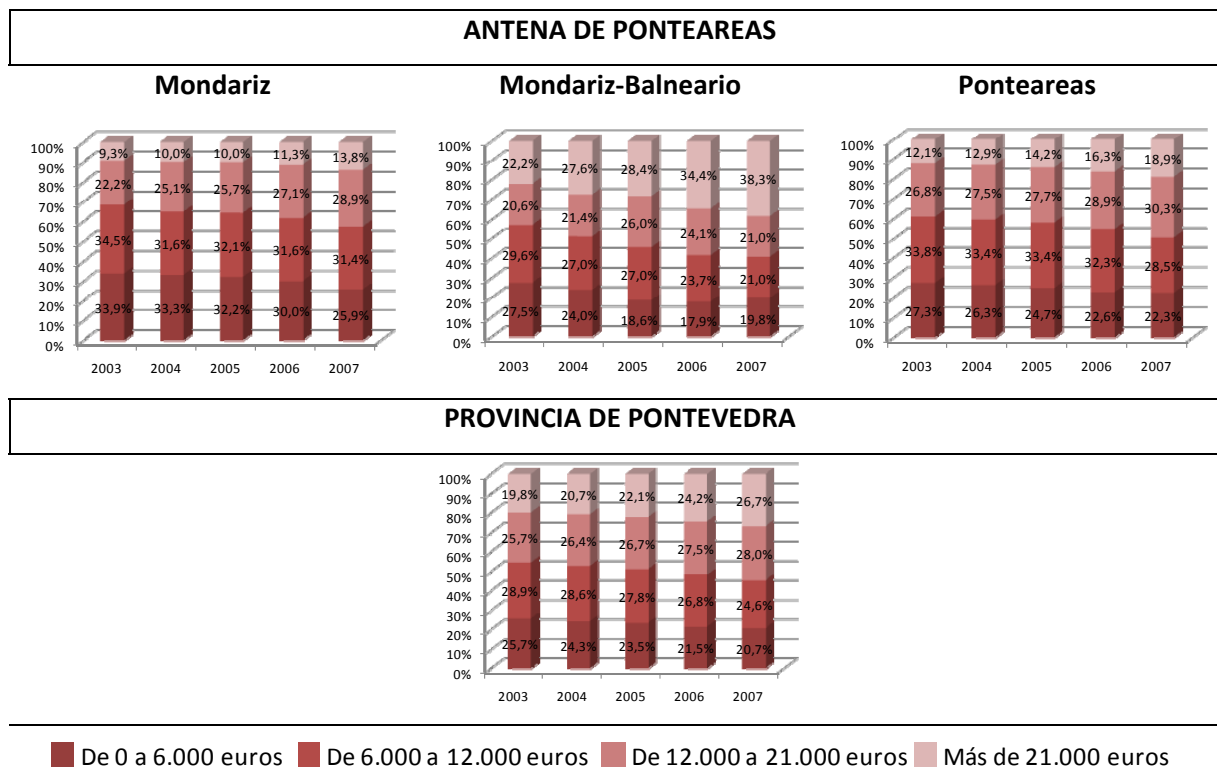
En cuanto a los declarantes, con tramos por debajo de los 6.000 € la diferencia entre la media de la demarcación y la provincial, es de apenas 2 puntos, si bien, los declarantes de la demarcación situados en este tramo siguen siendo ligeramente superiores a los de la provincia.

Por municipios, las diferencias son significativas, sobre todo entre Mondariz y Mondariz – Balneario, mientras que en el primero únicamente un 13,8% de los declarantes presenta bases superiores a 21.000 € en Mondariz – Balneario este porcentaje se eleva al 38,3%.

En el municipio de Ponteareas, sólo un 19% de los declarantes presenta bases superiores a los 21.000 €, sin embargo, la mayor parte de sus declarantes (más de un 30%) se concentran en el tramo anterior (entre 12.000 € y 21.000 €), situándose 2,3 puntos por encima de la media provincial.

Figura 21

Evolución del porcentaje de declarantes por tramos de base imponible del Impuesto sobre la renta de las personas físicas, 2003-2007



Fuente: Atlas Socioeconómico de Galicia. Caixanova

4.2. Mercado de trabajo.

En primer lugar, vamos a analizar los contratos de trabajo en función del sector, para lo que se ha elaborado el gráfico que se incluye a continuación en el que puede observarse la evolución de este indicador en los últimos años en cada uno de los municipios, así como en la provincia de Pontevedra.

El sector de actividad con mayor porcentaje de contratos es el **sector servicios**, en el año 2009 se han firmado más de 3.000 contratos en este ámbito, un 5% más que en el año 2008. Del total de estos contratos, un 66% se firmaron en el municipio de Ponteareas. Mientras que en el municipio de Mondariz, es dónde menos contratos de servicios se han firmado, representando el 9% del total. El dato es especialmente positivo, si lo comparamos con la media obtenida para la provincia de Pontevedra, dónde el número de contratos formalizados se reducen en un 13,4% con respecto al año anterior.

En el resto de sectores el comportamiento de los municipios de la demarcación es similar al resto de la provincia de Pontevedra, aunque cabe destacar algunas particularidades que apuntamos a continuación.

De este modo, en el **sector de la construcción** se firmaron el año pasado un total de 414 contratos en la demarcación. El municipio con mayor peso en este ámbito sigue siendo Ponteareas, con 342 contratos.

Este sector manifiesta como era de esperar por la actual situación económica, una tendencia a la baja, experimentando notables recortes desde el año 2005.

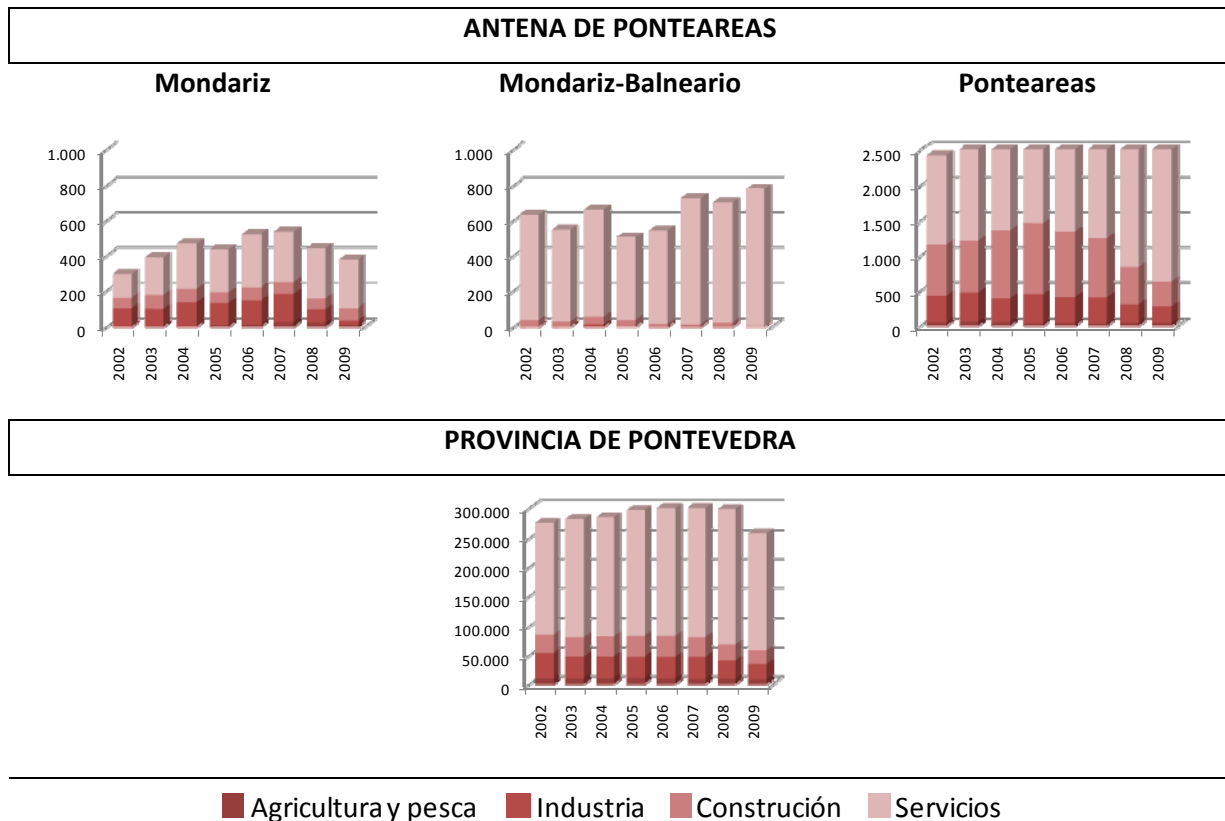
Cabe destacar, sin embargo, el caso de Mondariz, municipio que ha manifestado una tendencia contraria al resto de municipios de la demarcación en este último año, creciendo el número de contratos en casi un 12% con respecto al año 2008.

El **sector industria**, ha sido el más afectado en el recorte del número de contratos firmados, descendiendo en el año 2009 en casi un 24%, si comparamos los datos con el año anterior. El municipio de Ponteareas, ha experimentado un descenso de algo más de un 10%, frente a la reducción de un 68% experimentada por Mondariz, o el caso de Mondariz – Balneario en el que en este año no se ha firmado ningún contrato en el sector industrial.

En cuanto al **sector agricultura y pesca**, el comportamiento es dispar entre los municipios de la demarcación de la Antena, y si bien, Ponteareas incrementa en un 4.5% el número de contratos firmados en el año 2009 con respecto a los firmados en el año anterior; el municipio

de Mondariz reduce el número de contratos firmados en un 48%, mientras que Mondariz – Balneario no ha firmado ninguno desde el año 2006.

Figura 22
Evolución del número de contratos iniciales según sector de actividad económica, 2002-2009



Fuente: Consellería de Trabajo e Benestar. Xunta de Galicia

En líneas generales se observa un incremento del paro en un 25% entre los años 2008 y 2009, consecuencia de la situación económica – financiera actual.

A continuación, analizaremos el **paro registrado en la demarcación de la Antena**. Comenzaremos por el paro registrado a través de su **distribución por sexo**.

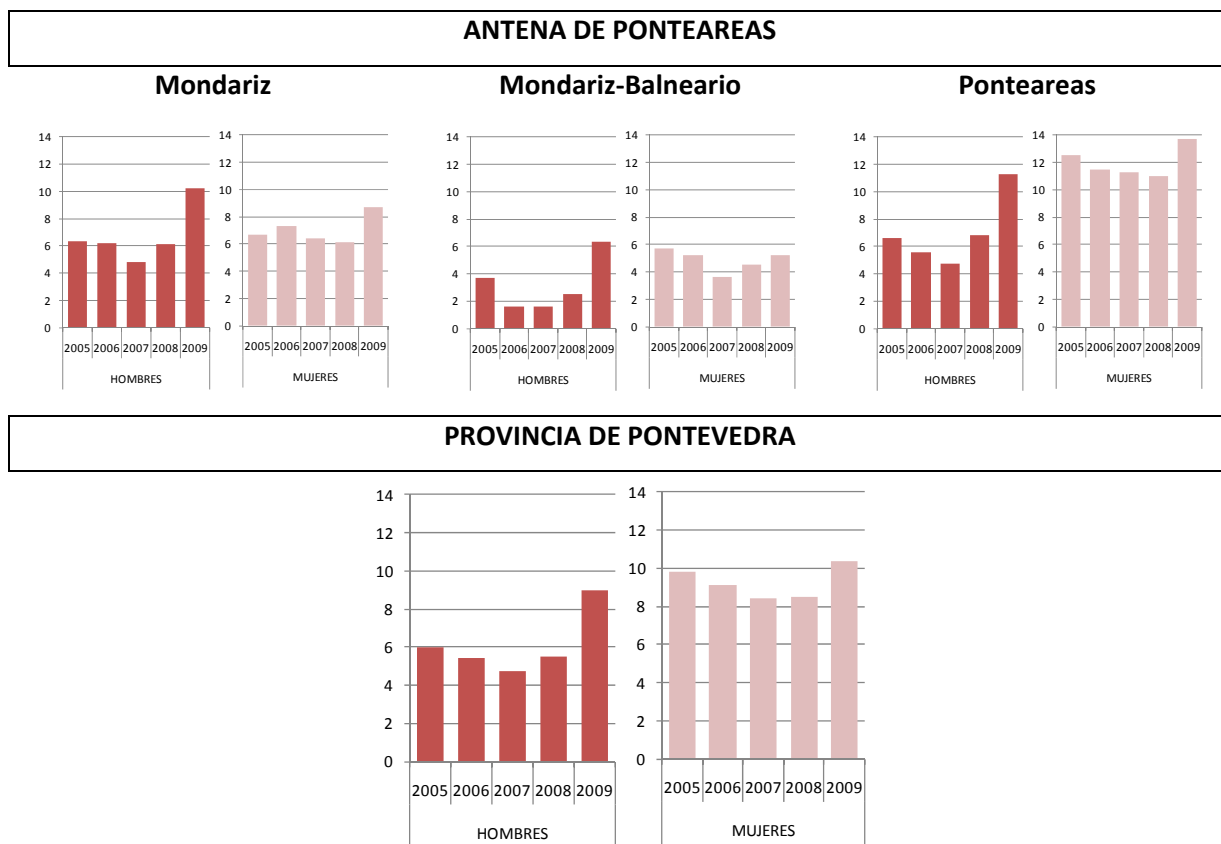
En el año 2009, la tasa de paro de la demarcación de la Antena de Ponteareas, se caracteriza por experimentar un **incremento importante del paro masculino**, pasando de 5,1% de media en el 2008 a un 9,2%. Por municipios, el que ha experimentado un

incremento más acuciante ha sido el municipio de Ponteareas, con un aumento de 4,5 puntos con respecto al año 2008, seguido muy de cerca del municipio de Mondariz con un incremento de 4,1 y finalmente, el municipio de Mondariz – Balneario que ha aumentado el paro masculino en un 3,8.

En cuanto al paro femenino, se incrementa pero en menor proporción que el anterior. El incremento medio en la demarcación ha sido de 2 puntos, mientras que por municipios, Ponteareas mantiene el incremento más alto con 2,7 puntos más con respecto al año anterior y Mondariz con un aumento de un 2,6. El paro femenino en Mondariz – Balneario, por otro lado, ha experimentado el incremento más moderado con una subida de 0,7 puntos.

Figura 23

Evolución de las tasas de paro por sexo, 2005-2009



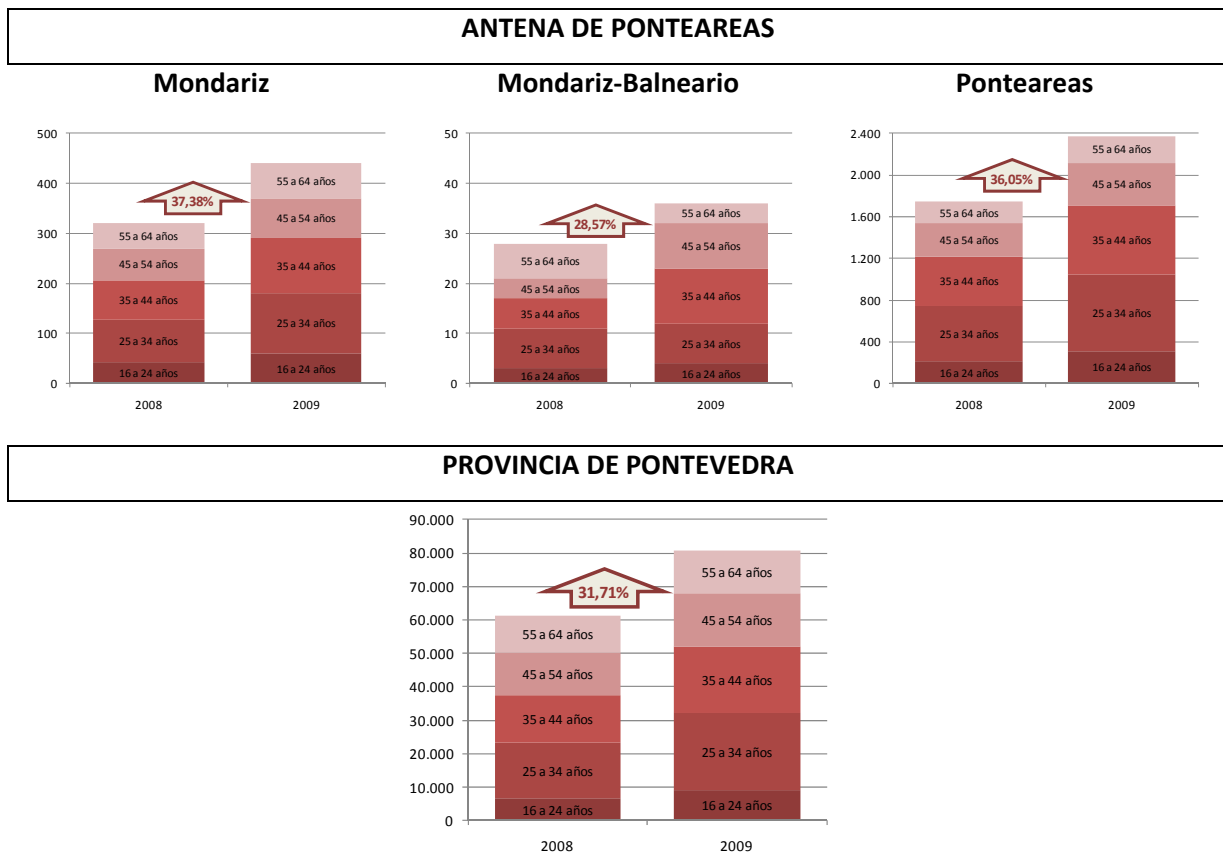
Fuente: Atlas Socioeconómico de Galicia. Caixanova

En cuanto a la **edad de las personas paradas** en la demarcación de la Antena, el colectivo más afectado por el desempleo son los jóvenes de 35 a 44 años, que suponen el 30% de los desempleados. Si a este colectivo, le sumamos los jóvenes menores de 35, el resultado es que más del 40% del desempleo se produce entre los colectivos de personas más jóvenes.

Por municipios, siguen una tendencia similar a la media de la demarcación, siendo los grupos de edades indicados los más afectados por el desempleo. Así, en el municipio de Ponteareas el 44% de los desempleados del municipio tienen edades comprendidas entre los 16 y 44 años; en Mondariz el 41% y en Mondariz – Balneario el 33,33%.

Figura 24

Evolución del paro registrado por grupos de edad, 2008-2009



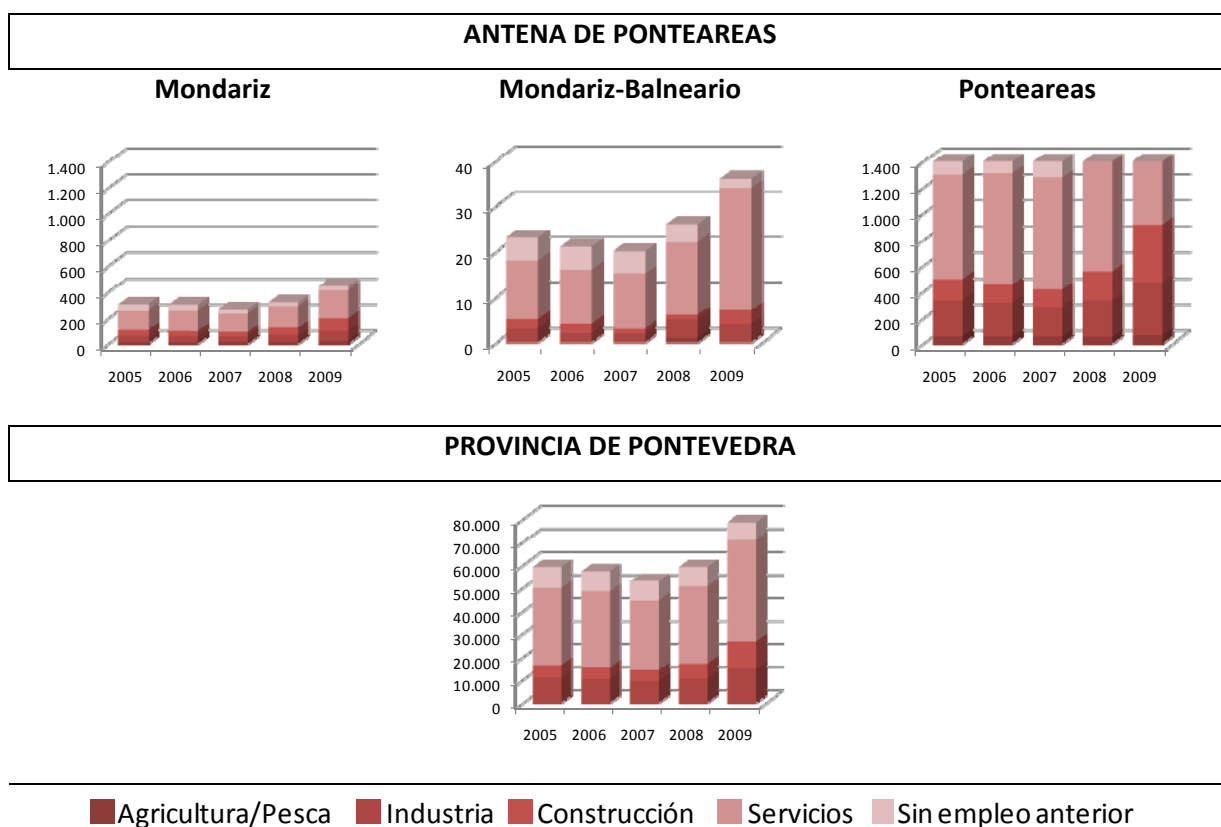
Fuente: Consellería de Trabajo e Benestar. Xunta de Galicia

Por sector de actividad, las que presentan mayores niveles de paro en la demarcación son las relacionadas con el sector servicios.

Sin embargo, si analizamos el incremento de la tasa de paro del año 2009 con respecto al año previo observamos que servicios es de los sectores, junto con agricultura y pesca, que experimenta un menor incremento (con un 26 % y un 25% respectivamente).

Destaca el sector de la construcción, en el que se produce un incremento de más de un 90% en el número de desempleados de la demarcación con respecto al año anterior. Por otra parte, en el sector industrial el aumento del número de parados es también destacable con un crecimiento de un 46%.

Figura 25
Evolución del paro registrado por actividad, 2005-2009



Fuente: Consellería de Trabajo e Benestar. Xunta de Galicia

5. ACTIVIDAD ECONÓMICA Y TEJIDO EMPRESARIAL.

5.1. Actividad económica.

Comenzaremos por el análisis de la evolución que el índice de actividad económica ha experimentado entre los años 2005 y 2009. En su conjunto, la demarcación de la Antena, ha aumentado su índice de actividad económica en casi un 5% en este periodo.

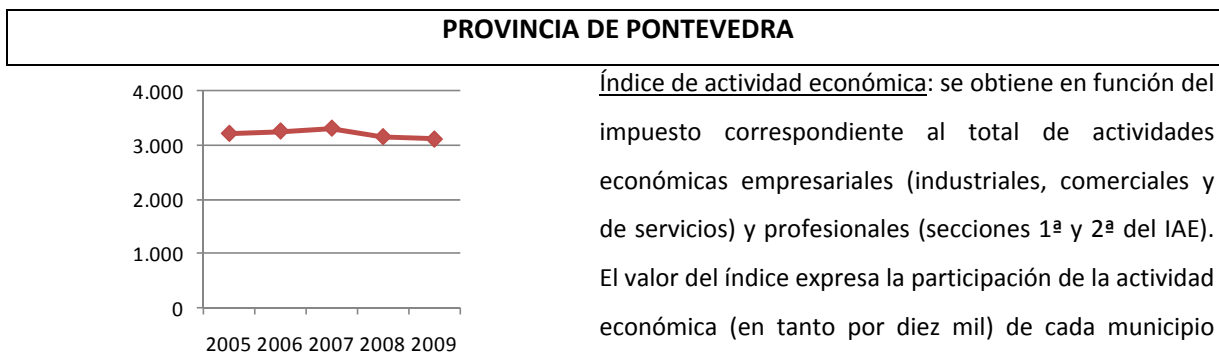
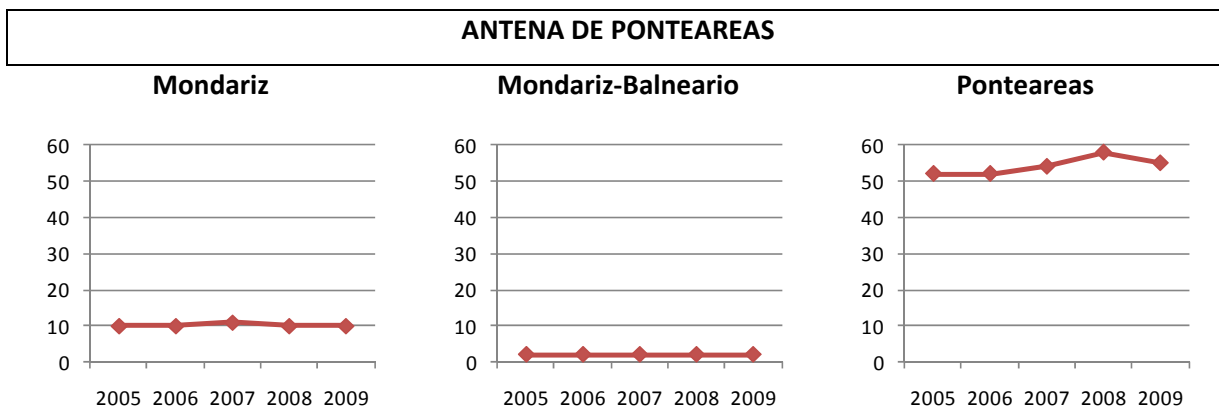
Sin embargo, si nos centramos únicamente en el comportamiento que este indicador ha tenido en los últimos dos años observamos una leve recesión del 4,2%, consecuencia de entorno económico – financiero de crisis que se está viviendo.

Por municipios, la situación es dispar y mientras en Mondariz y Mondariz – Balneario, este índice permanece estático a lo largo de este período, en Ponteareas sufre variaciones, manteniendo una tendencia creciente hasta el año 2008 con incrementos de más de un 11% para en el 2009 experimentar la caída comentada. Aún así, sigue siendo el municipio de la demarcación con mayor índice de actividad económica y comercial.

En la provincia de Pontevedra, por la contra, se observa ya desde el año 2005 un descenso paulatino de la actividad, descendiendo en el periodo analizado un 3,5%.

Figura 26

Evolución del índice de actividad económica, 2005-2009



Índice de actividad económica: se obtiene en función del impuesto correspondiente al total de actividades económicas empresariales (industriales, comerciales y de servicios) y profesionales (secciones 1ª y 2ª del IAE). El valor del índice expresa la participación de la actividad económica (en tanto por diez mil) de cada municipio sobre una base regional de 10.000 unidades equivalente a la recaudación del impuesto de actividades económicas empresariales y profesionales en Galicia.

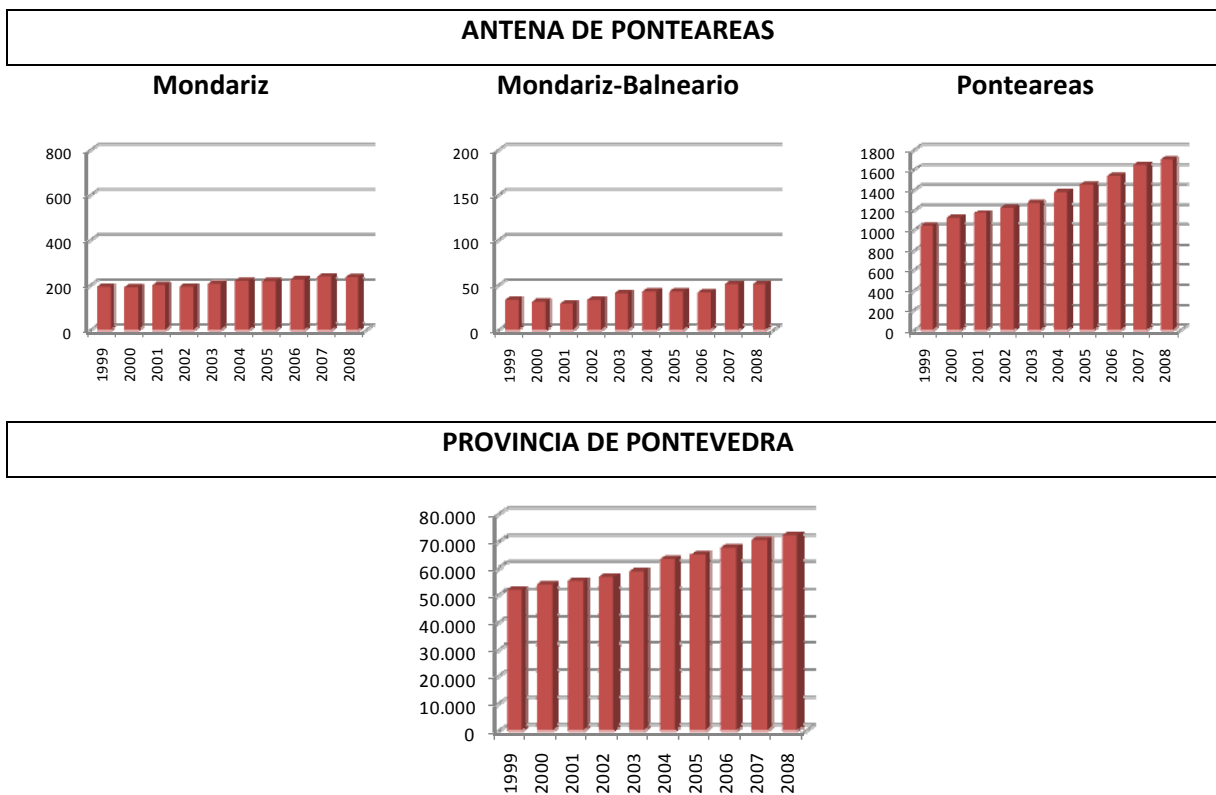
Fuente: Atlas Socioeconómico de Galicia. Caixanova

Evolución positiva del crecimiento del número de empresas en la demarcación de la Antena Cameral con un incremento de más del 57% en el período comprendido entre el año 1999 y el 2008. En su conjunto estos municipios han aumentado en mayor proporción que la media provincial (que para el mismo periodo el número de empresas ha aumentado cerca de un 40%) Si analizamos la situación por municipios, Ponteareas es en el que más ha crecido el número de empresas (con un incremento en este periodo de más de un 64%), seguido Mondariz – Balneario con un aumento del número de empresas del 50% y Mondariz con un incremento de algo más de un 18%.

La tendencia hasta el año 2008 es por lo tanto creciente, para el total de los municipios que conforman la demarcación de la Antena.

Figura 27

Evolución del número de empresas, 1999-2008



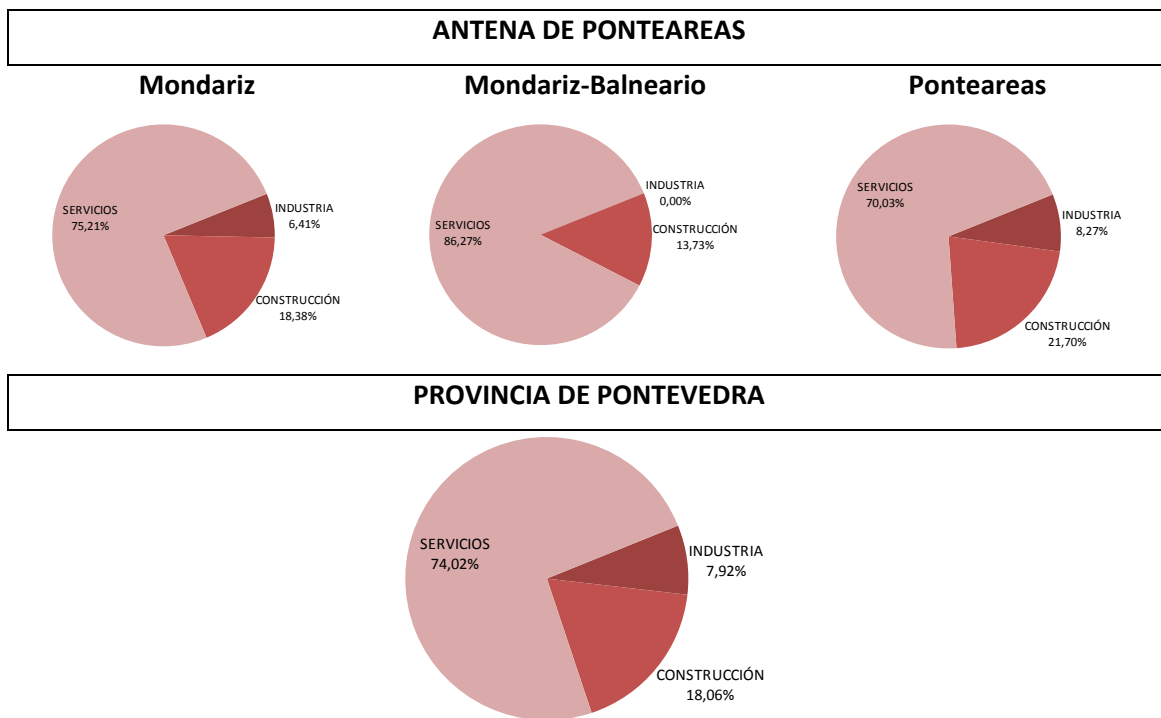
Fuente: Explotación del directorio de empresas y unidades locales. IGE

En función de su **actividad principal**, observamos en los gráficos que se incluyen a continuación que las empresas de servicios concentran los mayores porcentajes sobre el total de empresas, seguidos a distancia por las empresas de construcción.

En perspectiva comparada con la media provincial, el municipio de Ponteareas, presenta un menor porcentaje que la provincia de Pontevedra en número de empresas de servicios, y algo mayor en construcción e industria. Mientras que el resto de municipios de la demarcación presentan un porcentaje mayor de empresas de servicios que la media provincial, y especialmente Mondariz - Balneario, en el que más de un 86% de sus empresas se dedican a la actividad servicios (mientras ninguna desarrolla su actividad en el sector industrial).

Figura 28

Porcentaje de empresas por actividad principal, 2008



Fuente: Explotación del directorio de empresas y unidades locales. IGE

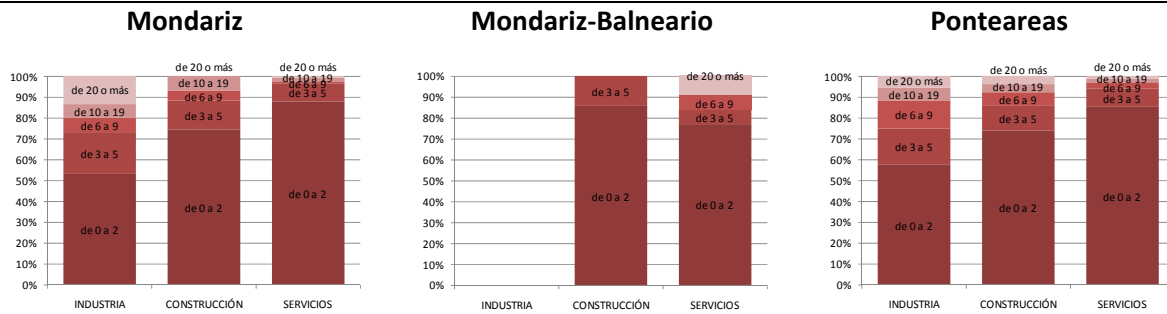
En cuanto al estrato de asalariados, como se representa en las figuras que se incluyen a continuación, el más frecuente en los municipios de la demarcación es de 0 a 2 asalariados, siendo más representativo de las empresas de servicios. Aunque también resultan relevantes las empresas industriales de 3 a 5 asalariados en los municipios de Ponteareas y Mondariz.

Lo que pone de relieve que el tejido empresarial de la demarcación sigue estando constituido fundamentalmente por microempresas.

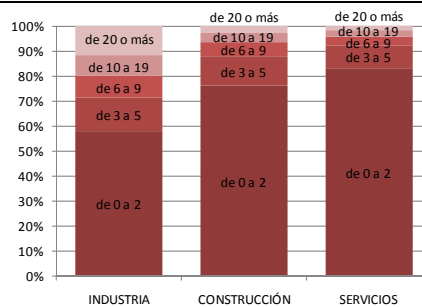
Figura 29

Empresas según actividad principal (CNAE 2009) y estrato de asalariados, 2008

ANTENA DE PONTEAREAS



PROVINCIA DE PONTEVEDRA



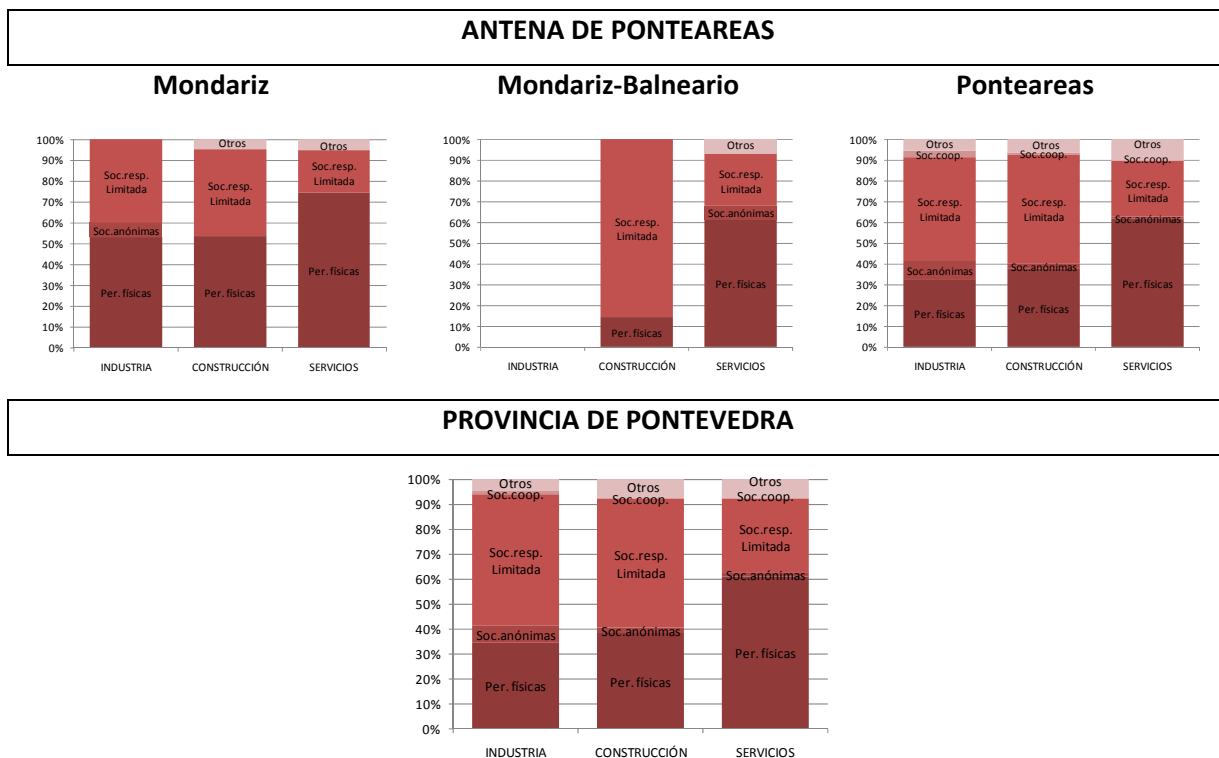
Fuente: Explotación del directorio de empresas y unidades locales. IGE

La **personalidad jurídica** más representativa es, como se observa en los siguientes gráficos, la Persona Física (57% del total) sobre todo en la actividad de servicios y en el municipio de Mondariz. Mientras que predomina la Sociedad Limitada cuando la actividad que analizamos es la construcción y el industrial en el caso del municipio de Ponteareas, y la construcción en el de Mondariz – Balneario; en conjunto las Sociedades Limitadas suponen. El municipio de Mondariz por otra parte, tiene una predominancia de esta personalidad jurídica en todos los sectores de actividad.

En cuanto a las empresas de la demarcación que han optado por otras formas jurídicas, nos encontramos que un 37% se corresponden con Sociedades Limitadas. Por otra parte, el 37% del total de las empresas son Sociedades Limitadas, mientras que sólo un 2% de las empresas de la demarcación son Sociedades Anónimas.

Figura 30

Empresas según actividad principal (CNAE 2009) y condición jurídica, 2008



Fuente: Explotación del directorio de empresas y unidades locales. IGE

5.1.1. Actividad industrial.

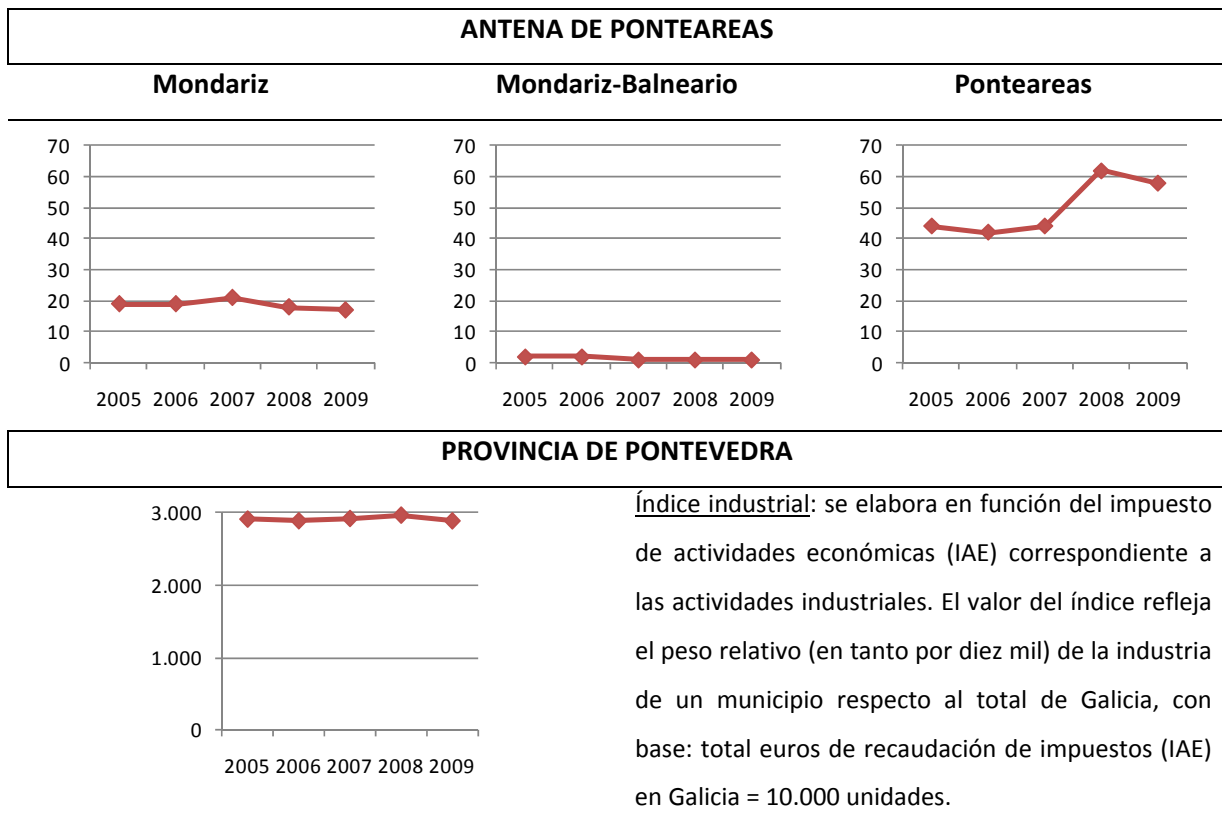
Mientras que el municipio de Ponteareas mantiene entre los años 2005 y 2009 una evolución creciente del **índice industrial**, experimentando un incremento de un 32%, lo que indica un aumento del peso de la industria en este municipio con respecto al total de la Comunidad Gallega (este municipio presenta valores muy por encima de la media provincial, que entre estos años ha reducido su actividad industrial en cerca de un 1%).

Mondariz y Mondariz – Balneario, por otra parte, han mantenido una tendencia contraria, disminuyendo este índice en un 10,5% y un 50% respectivamente, poniendo de manifiesto la importante reducción de la actividad industrial que estos municipios han experimentado en este periodo.

Si analizamos los datos de los dos últimos años (2008 y 2009), la situación es bien distinta, y en este caso tanto Ponteareas como Mondariz reducen su índice industrial en un 6,4% y un 5,5% respectivamente (mientras que en el municipio de Mondariz – Balneario permanece

invariable), 4,1 y 3,2 puntos por encima de la media provincial (que presenta una reducción más leve que la demarcación con un 2,3%).

Figura 31
Evolución del índice industrial, 2005-2009



Fuente: Atlas Socioeconómico de Galicia. Caixanova

Las figuras que se incluyen a continuación reflejan la distribución de las empresas de la demarcación según su actividad principal.

Cómo puede observarse el comercio minorista es la actividad con mayor peso en la demarcación, en términos generales supone en el año 2008 el 17% del total de las empresas de la demarcación. Le sigue en cuanto a peso, actividades de construcción (12%), servicios de comidas y bebidas (12%), construcción de edificios (9%) y transporte terrestre (8%). Conjuntamente estos sectores agrupan cerca del 50% del total de las empresas de la Antena.

Por municipios, Ponteareas es el que mayor número de empresas de la demarcación tiene con un total de 1.705 en el año 2008, de las cuales 322 son comercios minorista, casi el 20% del

total. Por otra parte, Mondariz tiene un total de 234 empresas, siendo el sector más numeroso también el del comercio minorista que representa el 19% del total de las empresas ubicadas en este territorio. Mondariz – Balneario es la localidad con menor número de empresas, con un total de 51 empresas censadas, por número la actividad más importante es el transporte terrestre que supone el 13,4% del total.

Figura 32

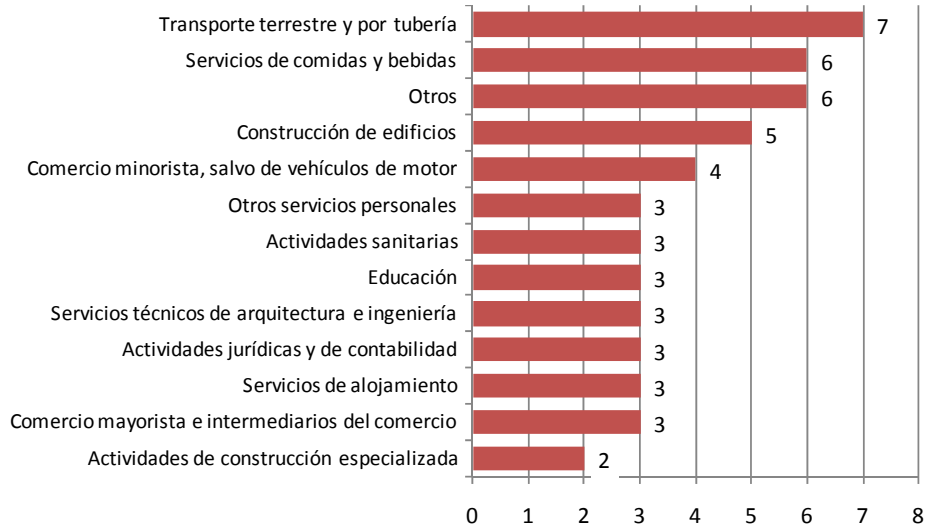
Distribución del número de empresas según actividad principal (CNAE 2009), 2008

ANTENA DE PONTEAREAS

Mondariz



Mondariz-Balneario



Ponteareas



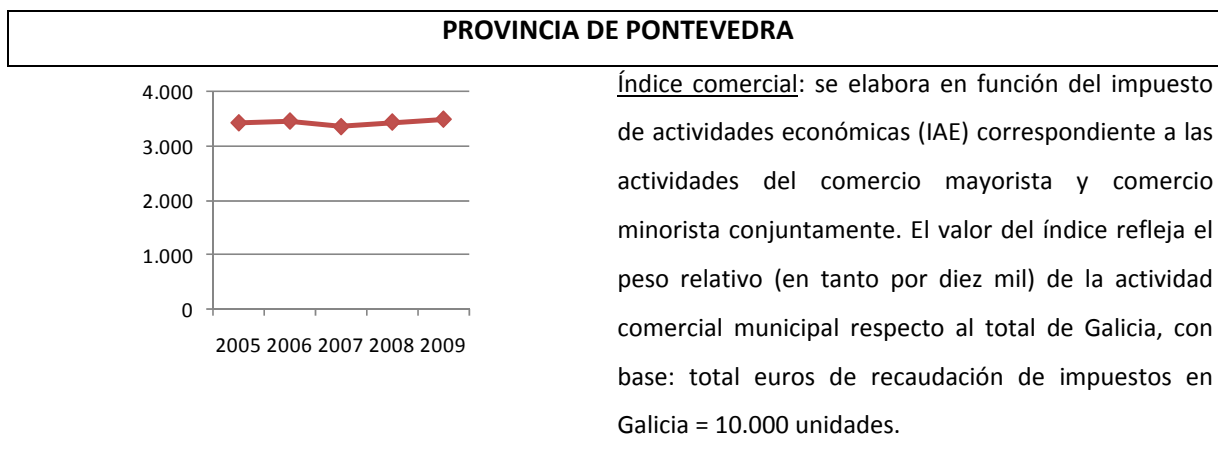
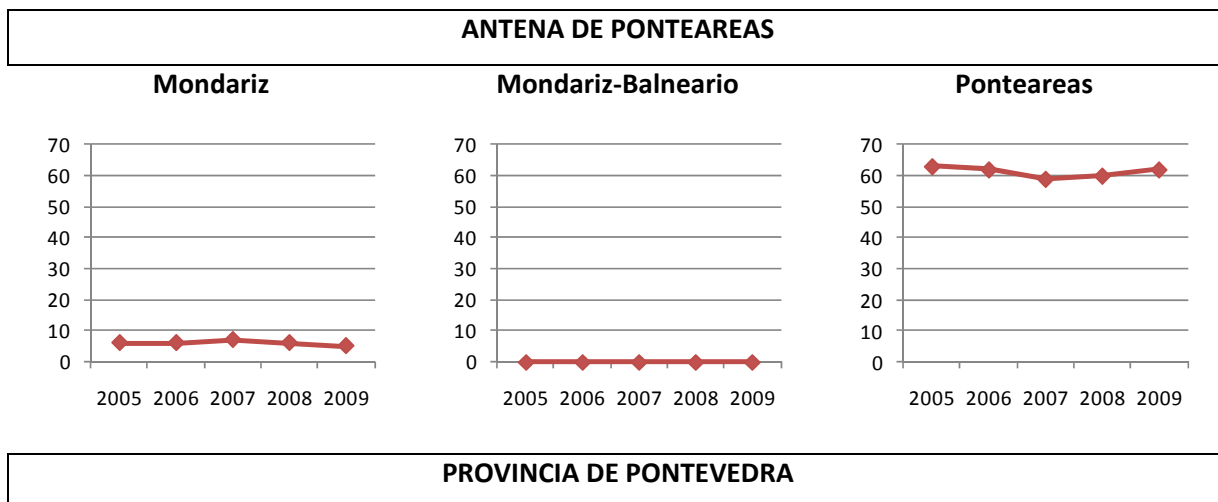
5.1.2. Actividad de servicios.

El **índice comercial** se ha reducido ligeramente en la demarcación de la Antena en un 3%, este comportamiento contrasta con el de la media provincial que ha incrementado este índice en un 2%.

Analizando los datos de forma individual, se observa que el municipio de Ponteareas ha sido el que ha experimentado un descenso menos pronunciado (1,5% menos), mientras que en el

municipio de Mondariz el descenso del índice comercial ha sido mayor con una reducción del 16,6%.

Figura 33
Evolución del índice comercial, 2005-2009



Fuente: Atlas Socioeconómico de Galicia. Caixanova

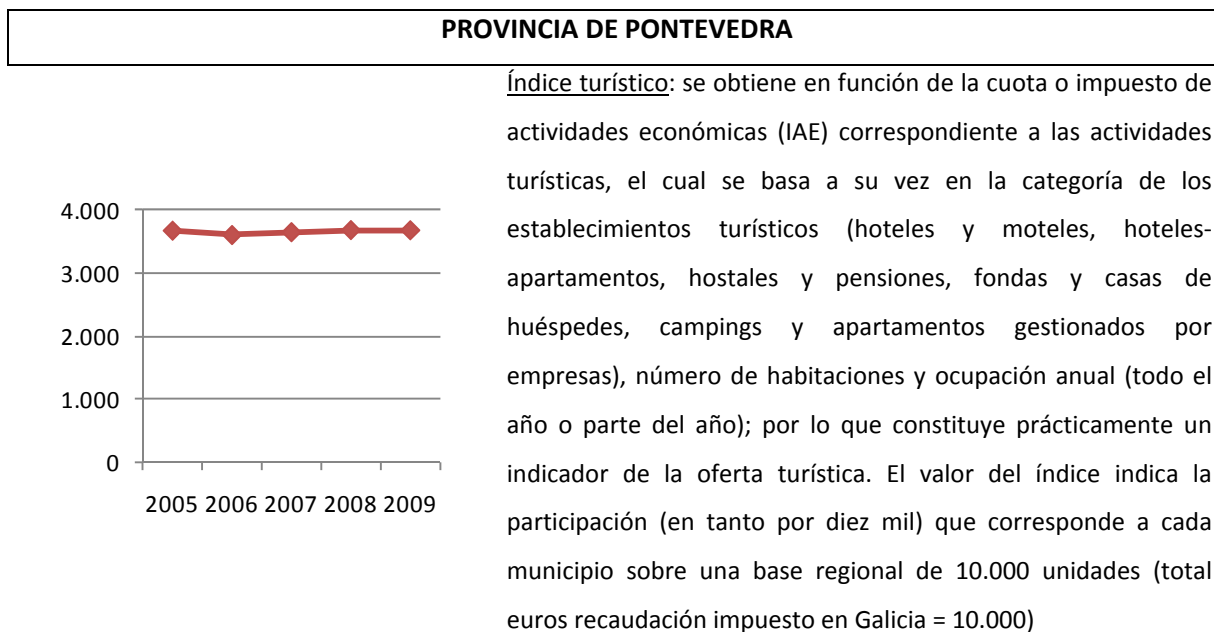
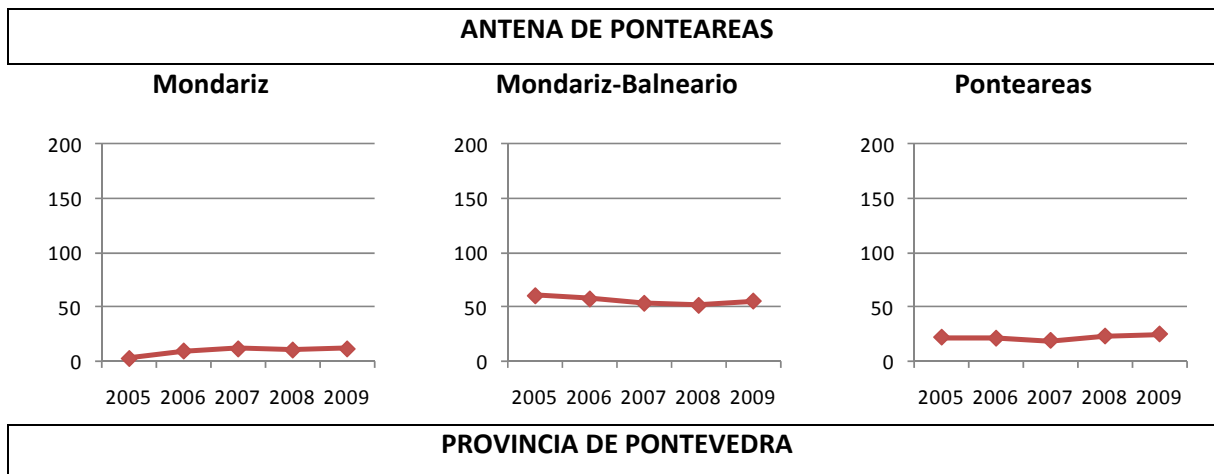
En los gráficos que se incluye a continuación se representa la evolución del índice turístico para los municipios de la Antena. En conjunto, entre los años 2005 y 2009 este índice ha experimentado un incremento de un 10,7% en la demarcación, un valor muy por encima del 0,16% de incremento de la provincia de Pontevedra.

Mondariz es la localidad en la que este índice experimenta un mayor incremento, un 300%, le sigue Ponteareas con un crecimiento del 14% y Mondariz – Balneario en el que este índice se reduce levemente en un 8%.

Si nos centramos en los datos para los dos últimos años disponibles, 2008 y 2009, observamos que la tendencia ha variado fundamentalmente en el municipio de Mondariz- Balneario, en el

que este índice vuelve a crecer en un 8%. Ponteareas y Mondariz mantienen un crecimiento de un 9% respectivamente, sin embargo, la provincia de Pontevedra reduce su crecimiento, aunque de manera muy tenue (a penas un 0,1%).

Figura 34
Evolución del índice turístico, 2005-2009



Fuente: Atlas Socioeconómico de Galicia. Caixanova

Por último haremos referencia al porcentaje de **empresas de servicios** según su actividad principal. En la demarcación de la Antena se contabilizan un total de 1.414 empresas de servicios, de estas, la gran mayoría (un 38%) se dedican a la actividad comercial tanto mayorista como minorista.

Hostelería es con un 18% la segunda actividad dentro del sector servicios en orden de importancia en la demarcación, seguida de transporte y almacenamiento con un 11% y de actividades profesionales, científicas y técnicas con un 9% del total.

En perspectiva comparada con la media provincial, observamos que la estructura del sector servicios tiene similitudes con la observada en la demarcación, de este modo, comercio es con un 38,5% la actividad más mayoritaria en el ámbito del sector servicios, seguida de, hostelería con un 14% y actividades profesionales con un 13%, a más distancia le sigue la actividad de transportes que tienen menor representación que en los municipios de la demarcación, representando un 8%.

Por municipios la situación es la siguiente, tanto en Ponteareas como en Mondariz se observa una estructura empresarial con pautas comunes, de este modo la actividad de comercio tanto al por mayor como al por menor es la más numerosa, con un porcentaje del 39 y un 35 respectivamente.

Son importantes otras actividades como hostelería, que representa el 17% del total de empresas de servicios en la localidad de Ponteareas, y el 23% en el municipio de Mondariz, y las empresas de servicios de transporte y almacenamiento, que en Ponteareas representan el 10% y en Mondariz el 17% del total.

Por otra parte, en el municipio de Mondariz – Balneario la actividad de comercio al por mayor y menor no ocupa los primeros puestos en la estructura del tejido empresarial del sector servicios, que es desbancada por la actividad hostelera que representa el 20% de las empresas de este sector en el municipio; seguida de empresas que prestan servicios profesionales, científicos y técnicos, que representan el 18% del total y transporte y almacenamiento y comercio mayorista y minorista con un 16% respectivamente.

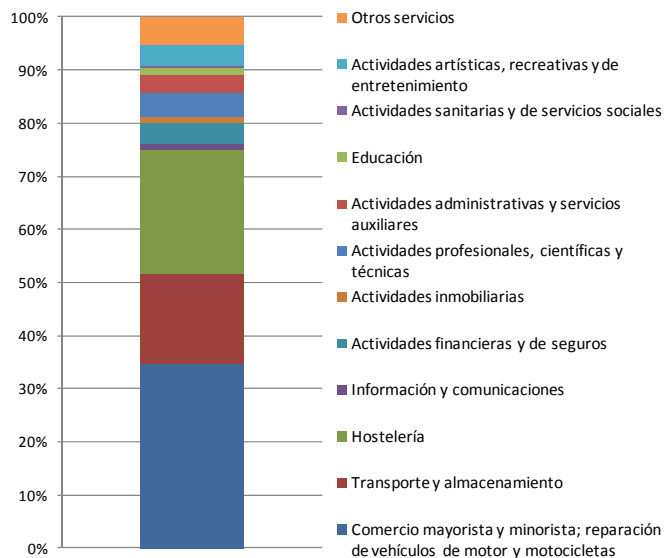
A continuación se incluyen los gráficos en los que se puede observar en detalle la estructura del tejido empresarial de este sector, tanto en los municipios de la demarcación como en la provincia de Pontevedra.

Figura 35

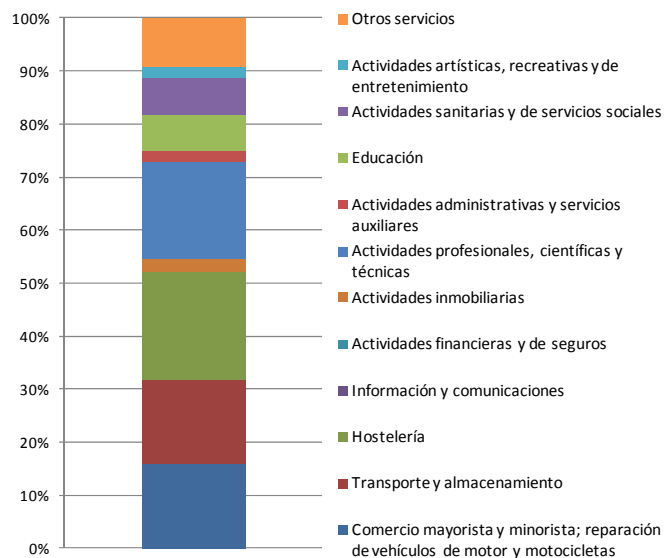
Porcentaje de empresas de servicios según actividad principal, 2008

ANTENA DE PONTEAREAS

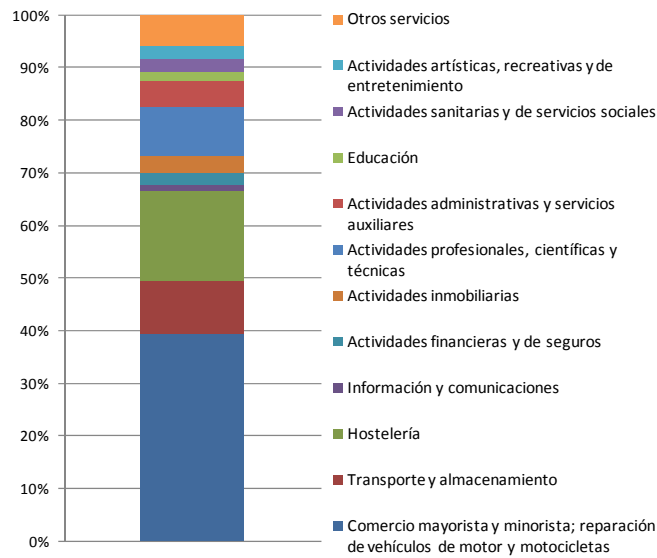
Mondariz



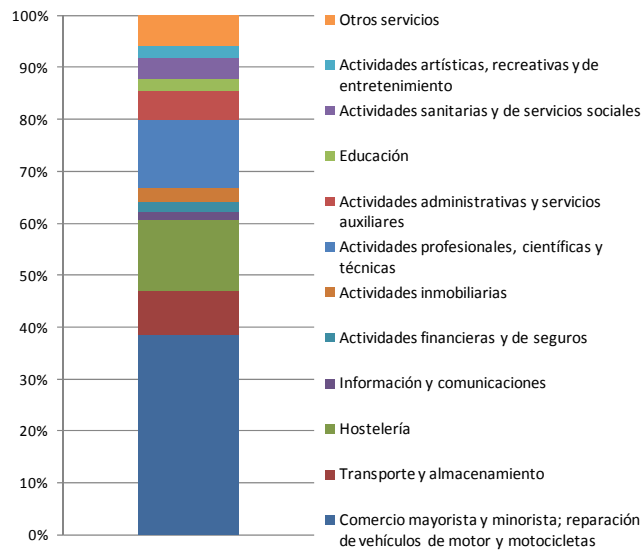
Mondariz-Balneario



Ponteareas



PROVINCIA DE PONTEVEDRA



Fuente: Explotación del directorio de empresas y unidades locales. IGE

6. PRINCIPALES CONCLUSIONES.

6.1. Visión conjunta del análisis de los indicadores territoriales, de población y de vivienda.

- Se aprecia un **aumento generalizado de la población** en los últimos tres años, mayor que la media provincial, a excepción de los municipios de Mondariz y Mondariz-Balneario.
- **Población** mayoritariamente poco envejecida, incluso por debajo de la media provincial en el municipio de Ponteareas. En cambio el municipio de Mondariz es el que posee mayor porcentaje de población mayor de 65 y más años y menor porcentaje de población menor de 20 años.
- Evolución positiva de la **densidad de población** en la última década en el municipio de Ponteareas, en cambio, se aprecia una evolución negativa en los últimos dos años en el municipio de Mondariz-Balneario, aunque se sitúa por encima de la media provincial. Se observa cierto estancamiento en los municipios de Mondariz, As Neves y Salvaterra de Miño.
- Los **indicadores de envejecimiento**, es decir, la relación entre la población mayor de 64 años y la población menor de 20 años, han venido experimentando una reducción en los últimos años aunque con un leve aumento en el año 2008 en los municipios de Mondariz-Balneario y Ponteareas. Los **índices de sobre-envejecimiento** analizados son similares en todos los municipios sin sufrir apenas cambios significativos en el periodo contemplado.
- Los **índices de dependencia juvenil** experimentaron en el periodo 1998-2008 un descenso gradual, siguiendo la media provincial. Lo mismo sucede con los **índices de dependencia global** que siguen una trayectoria decreciente en todos los municipios.
- El municipio de Ponteareas mantienen su **tasa bruta de natalidad** por encima de la **tasa bruta de mortalidad** en el periodo 1998-2007. Importante destacar la evolución positiva de la tasa bruta de natalidad en el año 2007 en el municipio de Mondariz-Balneario.
- El **saldo vegetativo** del municipio de Ponteareas presenta una trayectoria positiva. En cambio, el resto de municipios mantienen saldos vegetativos negativos, al igual que la media provincial.

- La comparación de la **estructura de edades** de la población de los años 1999 y 2009 de los municipios del área de demarcación de las antenas muestran, en general, como la **pirámide** en forma de campana se ha ido convirtiendo en urna, síntoma de la evolución de las economías desarrolladas. El municipio de Ponteareas es el que ha seguido una evolución más ordenada, similar a la media provincial.
- Crecimiento generalizado en todos los municipios de la Antena de la **población extranjera** en la última década, siendo más acentuado en el municipio de Ponteareas.
- **Saldos migratorios** negativos en los municipios de Mondariz y Mondariz-Balneario debido a la existencia de un mayor número de emigrantes que de inmigrantes, es decir, se va más gente que la que viene. A nivel provincial, el saldo migratorio sigue una trayectoria positiva en el período 1998-2005 con un cierto estancamiento desde entonces.
- En cuanto al principal **destino de los emigrantes** de los municipios del área de demarcación de la Antena de Ponteareas, existe un importante peso del destino “otras comarcas de la misma provincia” de los emigrantes de estas áreas, siendo también relevante el destino “otra comunidad autónoma”.
- En cuanto al **origen de los inmigrantes** existe un mayor peso de los inmigrantes procedentes de “otras comunidades autónomas” e incluso del “extranjero”, a excepción, este último, del municipio de Mondariz-Balneario.
- Descenso generalizado de la construcción de **viviendas de nueva planta** en el período 2000-2008 en los municipios del área de demarcación de la Antena.

6.2. Visión conjunta del análisis de los indicadores sobre desarrollo económico.

- Evolución positiva de la **Renta familiar disponible por habitante** en los municipios del área de demarcación de la Antena, similar a la media provincial. El municipio con mayor renta disponible en el año 2009 es Mondariz-Balneario que se sitúa incluso por encima de la media provincial.
- En general, en el período 2003-2007, se aprecia una reducción del porcentaje de **declarantes del Impuesto sobre la Renta de Personas Físicas (IRPF)** en los tramos de menor base imponible por tramos de base imponible mayores. En el caso del

municipio de Mondariz, el mayor porcentaje de declarantes corresponde a una base imponible de 6.000 a 12.000 euros.

- Las actividades económicas relacionadas con los servicios es la que concentra mayor número de **contratos iniciales** realizados, con un crecimiento positivo en el período 2002-2009, siendo mucho más relevante en el municipio de Mondariz-Balneario. Las actividades industriales concentran mayor número de contratos iniciales en los municipios Mondariz y Ponteareas, aunque con importantes descensos en los últimos años.
- En general, se aprecia un **aumento del paro** en los últimos dos años siendo más significativo el crecimiento del paro masculino.
- Por **tipología de actividad**, las que registran mayores **tasas de paro** en el período 2005-2009 en los municipios del área de la demarcación de la Antena. son las actividades relacionadas con los servicios.

6.3. Visión conjunta del análisis de los indicadores sobre actividad económica y tejido empresarial.

- El municipio de Ponteareas registra un mayor **índice de actividad económica** en el período 2005-2009. En cambio, Mondariz-Balneario tiene unos índices muy bajos.
- Ponteareas es el municipio con mayor **índice industrial**. experimentando un importante crecimiento en el año 2008 aunque con una leve recesión en el año 2009.
- La mayor **actividad comercial** se concentra en el municipio de Ponteareas.
- Evolución positiva del crecimiento del **número de empresas**, siendo más relevante en el municipio de Ponteareas en el período 1999-2008.
- El **estrato de asalariados** más frecuente en los municipios del área de demarcación de la Antena, es de 0 a 2 asalariados, siendo más representativo de las empresas de servicios. También resulta relevante las empresas industriales de 3 a 5 asalariados de los municipios de Mondariz y Ponteareas.

-
- La **condición jurídica** más representativa de las empresas del área de demarcación de la Antena de Ponteareas, es la de persona física y Sociedad Limitada.
 - Las **actividades** específicas más relevantes **por número de empresas** en los municipios del área de demarcación de la Antena de de Ponteareas son el comercio minorista, servicios de comida y bebida, construcción y transporte terrestre y por tubería.