

**Cámara**  
Vigo

***Estudio de dinamización del  
territorio***

***Antena cameral do Salvaterra  
de Miño***

**2010**



---

**INFORME ANUAL ANTENA  
SALVATERRA DO MIÑO**

**EVOLUCIÓN DE LOS PRINCIPALES INDICADORES  
SOCIOECONÓMICOS**

**AÑO 2010**

---

## **INDICE**

1. ANÁLISIS DE LOS PRINCIPALES INDICADORES SOCIOECONÓMICOS EN EL ÁMBITO DE DEMARCACIÓN DE LA ANTENA.....	3
1.1 TERRITORIO, POBLACIÓN Y VIVIENDA.....	5
1.1.1 Territorio.....	5
1.1.2 Población.....	6
1.1.3 Vivienda.....	15
1.2 EDUCACIÓN, SANIDAD Y BIENESTAR.....	17
1.2.1 Educación.....	17
1.2.2 Sanidad.....	19
1.2.3 Bienestar.....	21
1.3 DESARROLLO ECONÓMICO.....	24
1.3.1 Renta y poder adquisitivo.....	24
1.3.2 Mercado de trabajo.....	26
1.4 ACTIVIDAD ECONÓMICA Y TEJIDO EMPRESARIAL.....	30
1.4.1 Actividad económica.....	30
1.4.2 Actividad industrial.....	35
1.4.3 Actividad de servicios.....	38

---

## **1. ANÁLISIS DE LOS PRINCIPALES INDICADORES SOCIOECONÓMICOS EN EL ÁMBITO DE DEMARCACIÓN DE LA ANTENA**

En este epígrafe se recoge un análisis de los principales indicadores socioeconómicos del área de demarcación de la Antena de Salvaterra de Miño. El análisis de los indicadores se realiza por municipios .

Los indicadores analizados en este epígrafe se muestran en el siguiente listado:

### **TERRITORIO, POBLACIÓN Y VIVIENDA**

#### **• Territorio**

- Distribución de la superficie del área de demarcación de la Antena
- Carreteras según titularidad por municipios, 2008

#### **• Población**

- Evolución de la población por municipios, 2007-2009
- Evolución de los porcentajes de población por edades, 2006-2008
- Evolución de la densidad de población, 1998-2009
- Evolución del índice de envejecimiento y sobre-envejecimiento, 1998-2008
- Evolución del Índice de dependencia juvenil y dependencia global, 1998-2008
- Evolución de las tasas brutas de natalidad y mortalidad, 1998-2007
- Evolución de los nacimientos, defunciones y saldo vegetativo, 1997-2007
- Pirámides de población, 1999 y 2009
- Evolución de la población extranjera, 1998-2009
- Evolución de los inmigrantes, emigrantes y saldo migratorio, 1998-2008
- Evolución del destino de los emigrantes, 1992-2008
- Evolución del origen de los inmigrantes, 1992-2008

#### **• Viviendas**

- Evolución del número de parcelas urbanas y rústicas, 1996-2008
- Evolución del número de edificios y viviendas de nueva planta, 2000-2008

### **DESARROLLO SOCIAL Y CALIDAD DE VIDA**

#### **• Educación y cultura**

- Evolución de la tasa de analfabetismo, 1991-2001
- Población por nivel de estudios, 2001
- Población con nivel de estudios por tipo de estudios, 2001
- - 3 -Centros de régimen general en funcionamiento según las enseñanzas impartidas

#### **• Sanidad**

- Recursos humanos en atención primaria, 2008
- Indicador de recursos humanos en atención primaria, 2008

---

## **BIENESTAR, PENSIONES Y OTRAS PRESTACIONES**

- Entidades de iniciativa social, 2007
- Número de centros de infancia, menores y de información para mujeres, 2008
- Evolución de los beneficiarios de la Renta de Integración Social de Galicia (RISGA) y de las Ayudas de Emergencia Social (AES), 2001-2008
- Evolución del número de beneficiarios de pensiones no contributivas de la Seguridad Social según tipo de pensión, 2005-2008

## **DESARROLLO ECONÓMICO**

### **• Renta y poder adquisitivo**

- Evolución de la Renta familiar disponible por habitante 2005-2009
- Evolución del porcentaje de declarantes por tramos de base imponible del Impuesto sobre la renta de las personas físicas, 2003-2007

### **• Mercado de trabajo**

- Evolución del número de contratos iniciales según sector de actividad económica, 2002-2009
- Evolución de las tasas de paro por sexo, 2005-2009
- Evolución del paro registrado por grupos de edad, 2008-2009
- Evolución del paro registrado por actividad, 2005-2009

## **ACTIVIDAD ECONÓMICA Y TEJIDO EMPRESARIAL**

### **• Actividad económica**

- Evolución del índice de actividad económica, 2005-2009
- Evolución del número de empresas, 1999-2008
- Porcentaje de empresas por actividad principal, 2008
- Empresas según actividad principal (CNAE 2009) y estrato de asalariados, 2008
- Empresas según actividad principal (CNAE 2009) y condición jurídica, 2008

### **• Actividad industrial**

- Evolución del índice industrial, 2005-2009
- Distribución del número de empresas según actividad principal (CNAE 2009), 2008

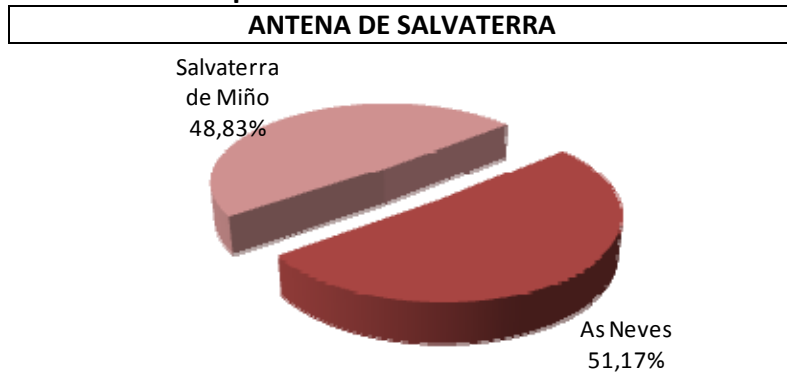
### **• Actividad de servicios**

- Evolución del índice comercial, 2005-2009
- Evolución del índice turístico, 2005-2009
- Porcentaje de empresas de servicios según actividad principal, 2008

## 1.1 TERRITORIO, POBLACIÓN Y VIVIENDA.

### 1.1.1 Territorio.

**Figura 1**  
**Distribución de la superficie del área de demarcación de la Antena**



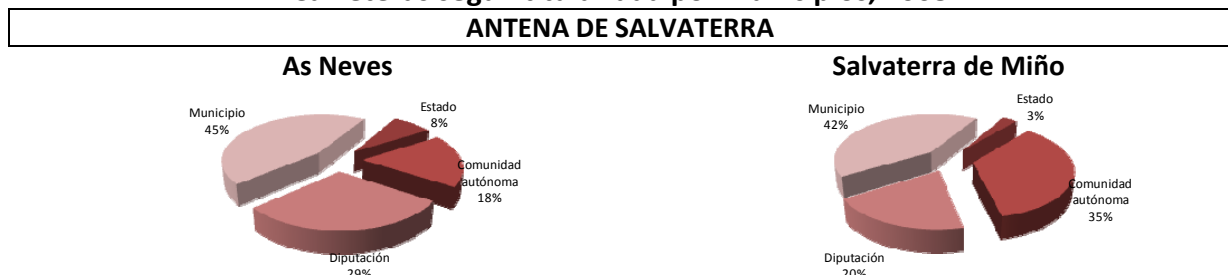
Fuente: Estratexia Plus a partir de datos del IGE

La demarcación de la Antena de Salvaterra de Miño abarca los Municipios de Salvaterra y As Neves, ambos pertenecientes a la comarca pontevedresa de O Condado.

La demarcación de la Antena de Salvaterra ocupa una superficie total de 128 km<sup>2</sup>.

Repartidos por los municipios de Salvaterra que cuenta con el 48,83% y As Neves por su parte con un 51,17%.

**Figura 2**  
**Carreteras según titularidad por municipios, 2008**

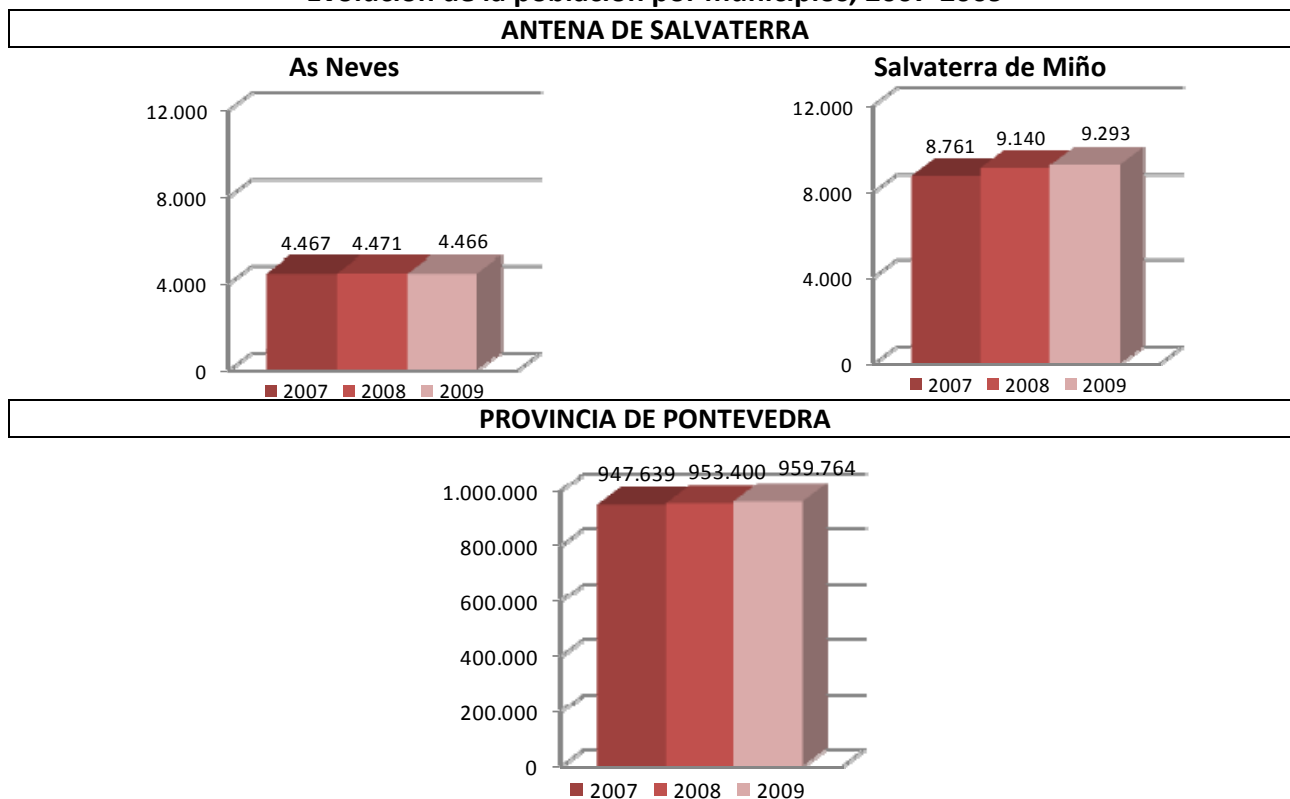


Fuente: Estratexia Plus a partir de datos del IGE

Como se puede observar en el gráfico la titularidad de las carreteras en ambos municipios corresponde en mayor proporción al Municipio con un 45 y un 42% respectivamente, en segundo lugar sin embargo se diferencian dado que en el caso de Salvaterra sería la Comunidad Autónoma la titular con un 35%, y en As Neves por contra estaría en manos de la Diputación 29%.

### 1.1.2 Población.

**Figura 3**  
**Evolución de la población por municipios, 2007-2009**



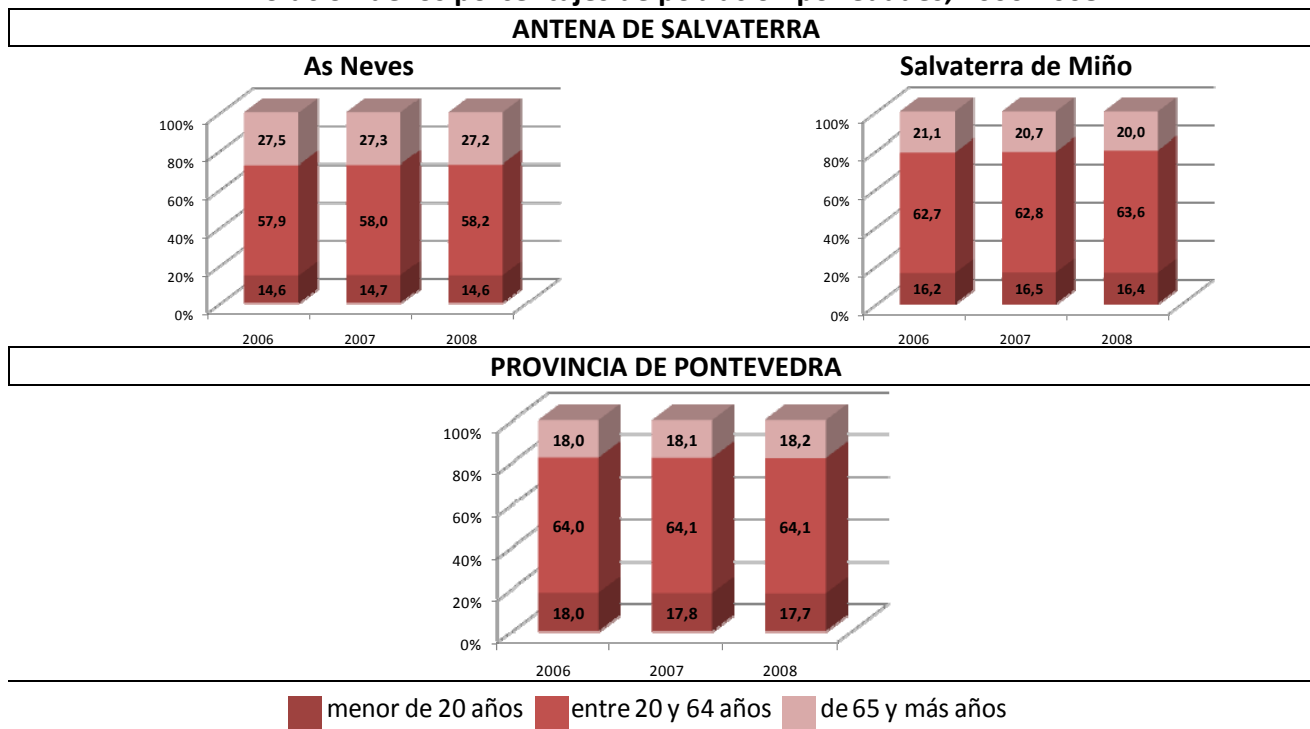
Fuente: Estratexia Plus a partir de datos del IGE

Según el Padrón municipal de habitantes residen en la demarcación 13.759 personas, distribuidas por municipios, concentrándose la mayor parte de la población en el municipio de Salvaterra.

En la distribución de la superficie y la población entre los dos municipios, podemos observar, que la población residente en la demarcación de la Antena de Salvaterra no está repartida de forma equilibrada, registrándose las mayores densidades de población en el municipio de Salvaterra.

La evolución de la población: En el municipio de Salvaterra vemos un progresivo incremento de la población desde el 2007, pasando de 8.761 en 2007 a 9.293. En As Neves sin embargo se reduce aunque de manera poco significativa. Estancamiento del municipio de As Neves.

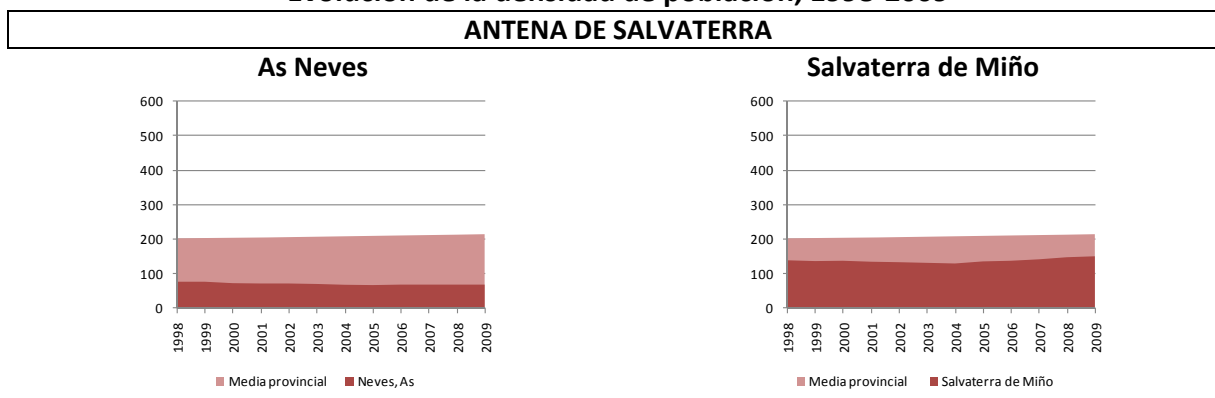
**Figura 4**  
**Evolución de los porcentajes de población por edades, 2006-2008**



Fuente: Estratexia Plus a partir de datos del IGE

El municipio de As Neves es el que poseen mayores porcentajes de población mayor de 65 y más años y menor porcentaje de población menor de 20 años.

**Figura 5**  
**Evolución de la densidad de población, 1998-2009**

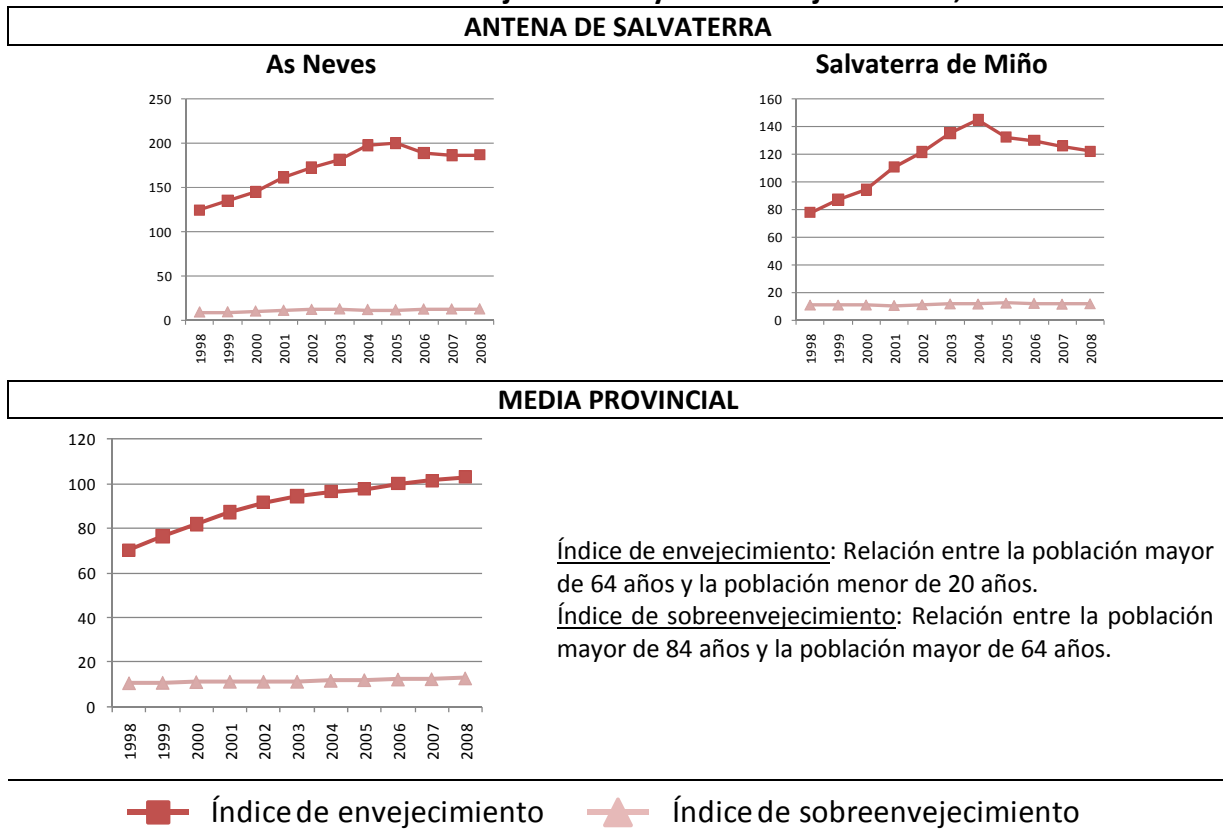


Fuente: Estratexia Plus a partir de datos del IGE

En cuanto a la densidad de población, se observa cierto estancamiento en los municipios de As Neves y Salvaterra de Miño.



**Figura 6**  
**Evolución del índice de envejecimiento y sobreenvejecimiento, 1998-2008**



Índice de envejecimiento: Relación entre la población mayor de 64 años y la población menor de 20 años.

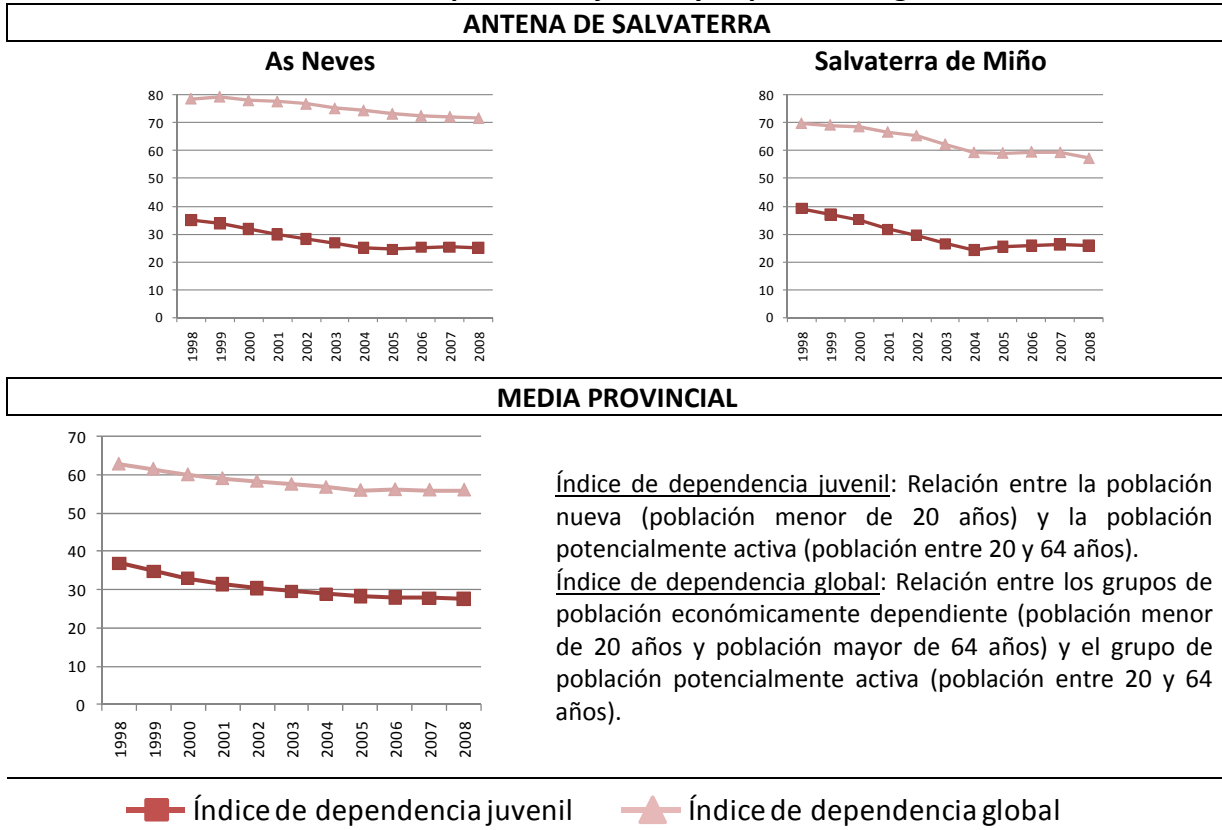
Índice de sobreenvejecimiento: Relación entre la población mayor de 84 años y la población mayor de 64 años.

**Fuente: Estratexia Plus a partir de datos del IGE**

El índice de envejecimiento en ambos municipios se redujo, aunque en As Neves sigue siendo considerablemente elevado.

Los indicadores de envejecimiento Los índices de sobreenvejecimiento analizados son similares sin sufrir apenas cambios significativos en el periodo contemplado.

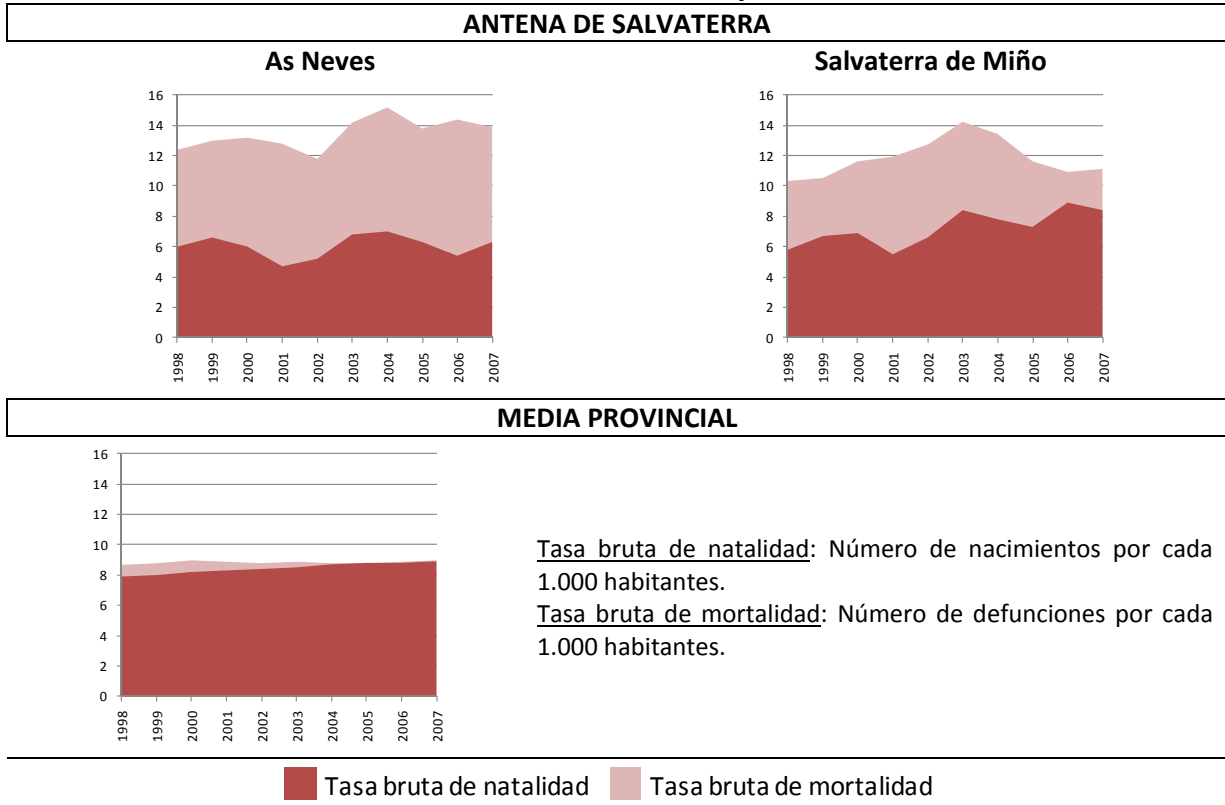
**Figura 7**  
**Evolución del Índice de dependencia juvenil y dependencia global, 1998-2008**



**Fuente: Estratexia Plus a partir de datos del IGE**

Los índices de dependencia juvenil de los municipios de Salvaterra y As Neves experimentaron en el periodo 1998-2008 un descenso gradual, siguiendo la media provincial. Lo mismo sucede con los índices de dependencia global que siguen una trayectoria decreciente en ambos municipios.

**Figura 8**  
**Evolución de las tasas brutas de natalidad y mortalidad, 1998-2007**

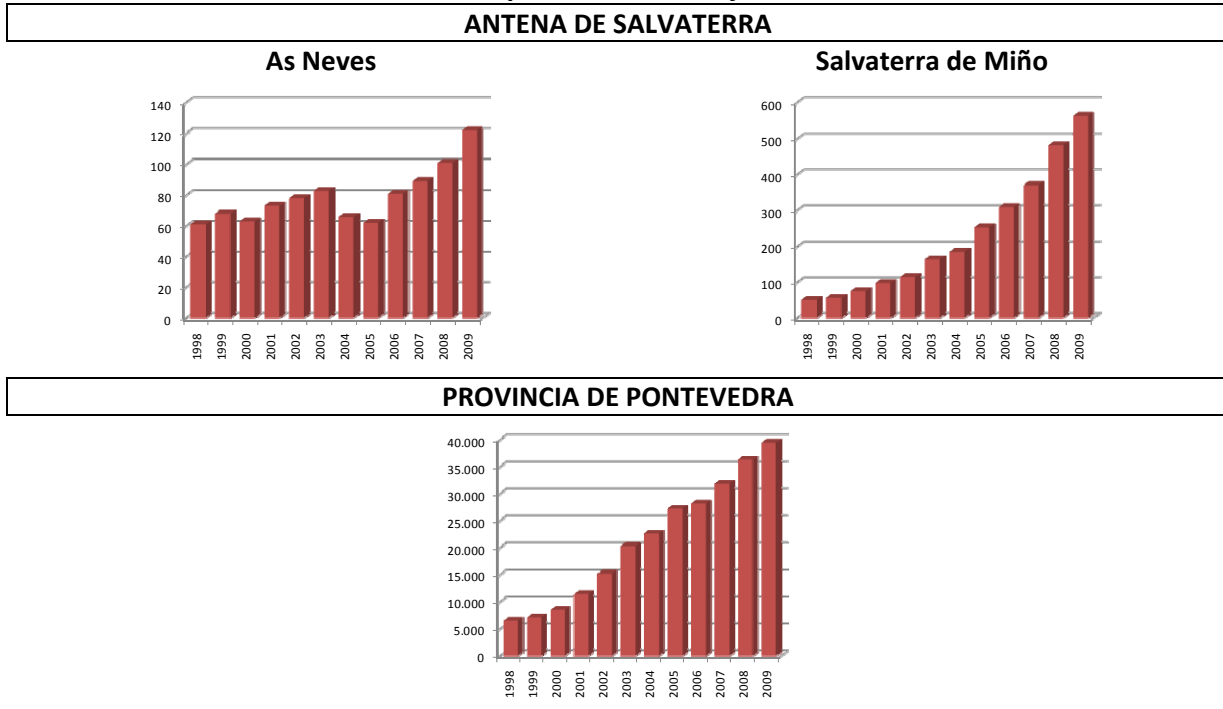


**Fuente: Estratexia Plus a partir de datos del IGE**

Como se puede observar en los gráficos, la tasa de mortalidad y la de natalidad supera en ambos municipios la media de la provincia para el año 2007, siendo en el municipio de As Neves más acentuada.

Es importante destacar la evolución positiva de la tasa bruta de natalidad en el año 2007 en el municipio de As Neves.

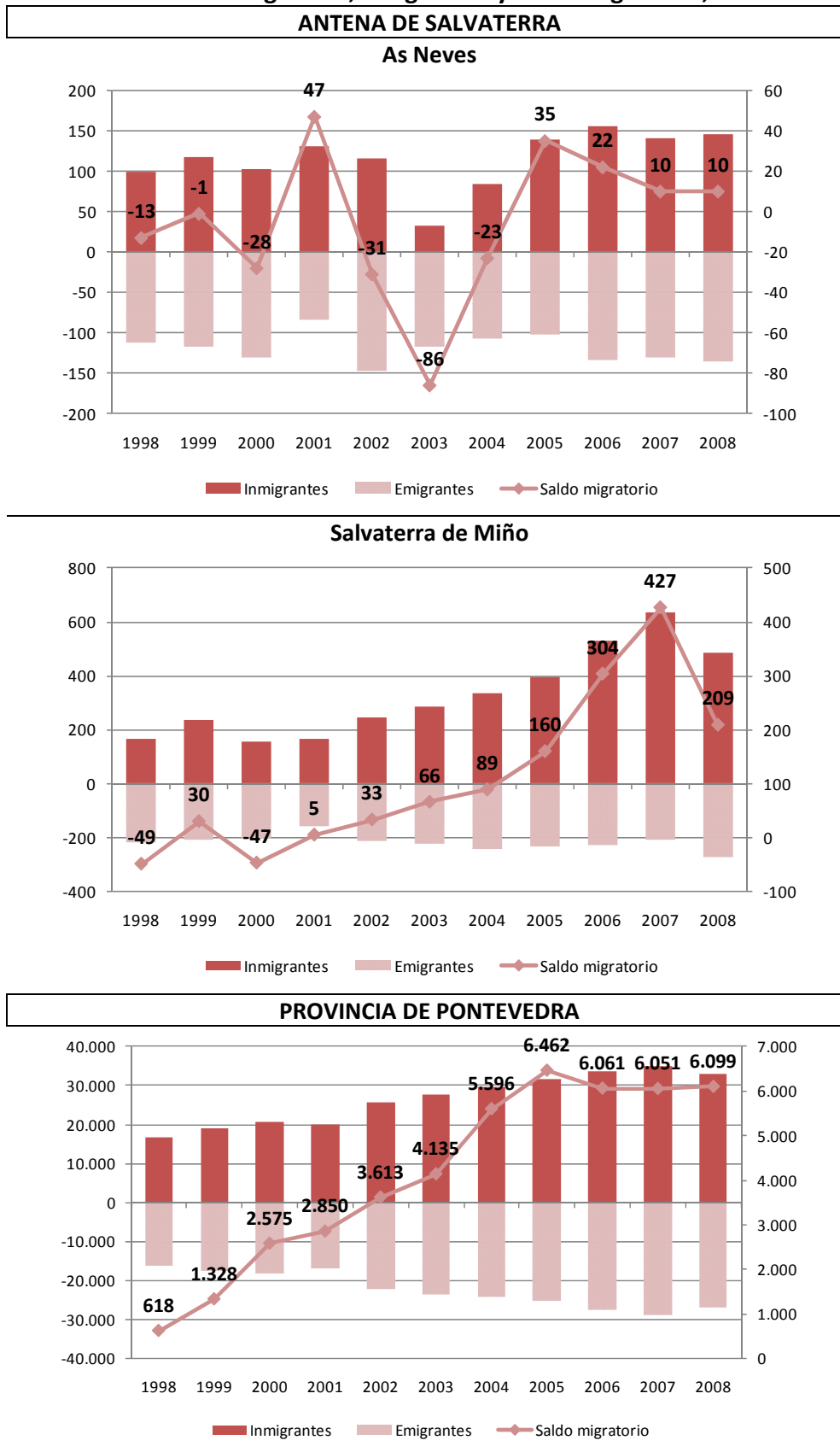
**Figura 9**  
**Evolución de la población extranjera, 1998-2009**



Fuente: Estratexia Plus a partir de datos del IGE

Existe un crecimiento generalizado en todos los municipios de la antena de la población extranjera en la última década, siendo más acentuado en los municipio de Salvaterra de Miño, donde también hay un mayor número de población extranjera.

**Figura 10**  
**Evolución de los inmigrantes, emigrantes y saldo migratorio, 1998-2008**

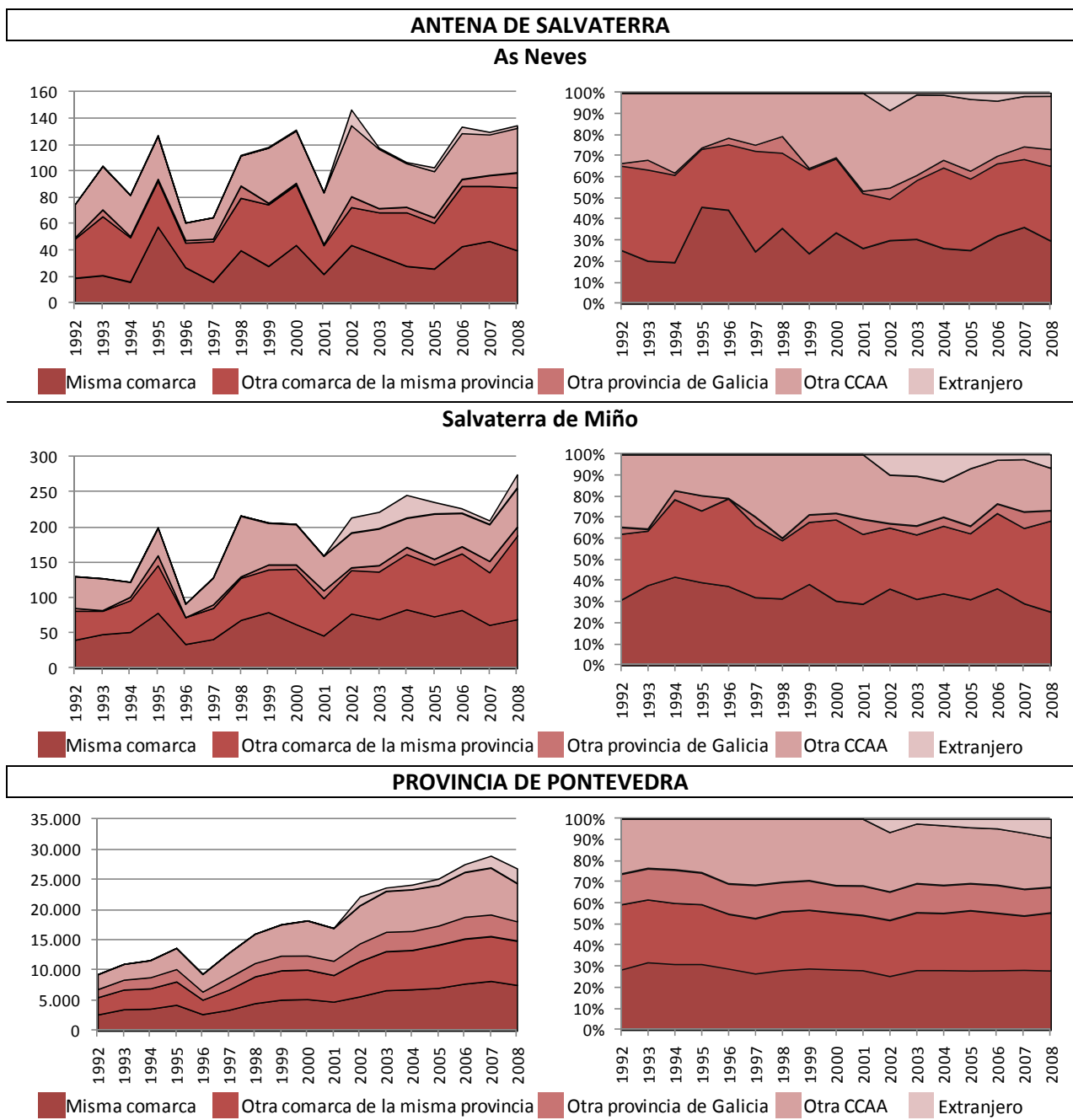


Fuente: Estratexia Plus a partir de datos del IGE

As Neves se ha caracterizado desde 1998 hasta el 2004 por tener un saldo migratorio negativo, es decir, mayor número de emigrantes que de inmigrantes, a partir del 2005 la situación cambia contando hasta el 2008 con un saldo positivo.

Salvaterra de Miño por su parte en el periodo 2001-2008 su saldo es positivo, habiéndose incrementado considerablemente los últimos años.

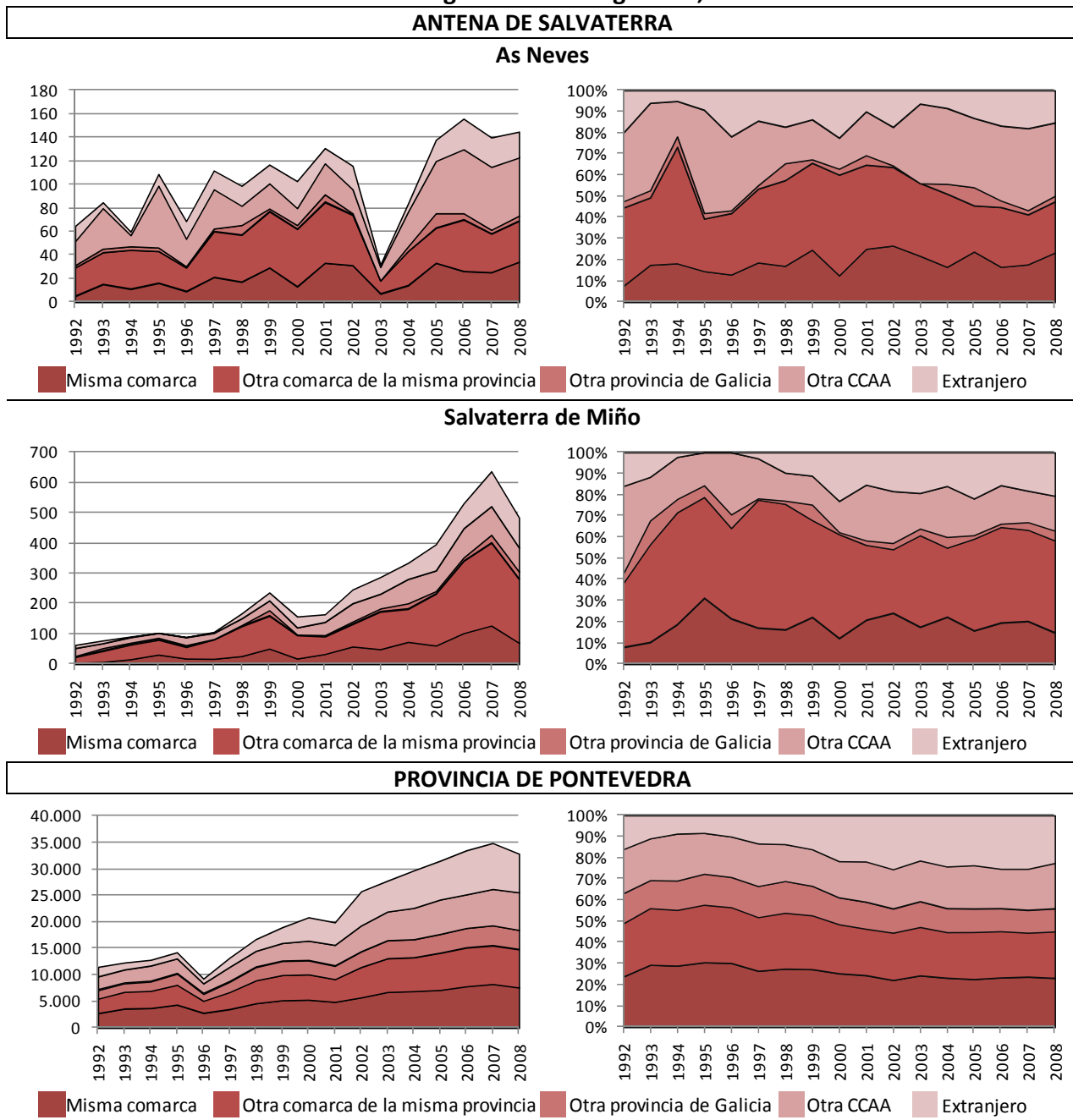
**Figura 11**  
**Evolución del destino de los emigrantes, 1992-2008**



Fuente: Estratexia Plus a partir de datos del IGE

El principal destino de los emigrantes, en Salvaterra existe un importante peso del destino “otras comarcas de la misma provincia” de los emigrantes de estas áreas, siendo también relevante el destino “otra comunidad autónoma”.

**Figura 12**  
**Evolución del origen de los inmigrantes, 1992-2008**

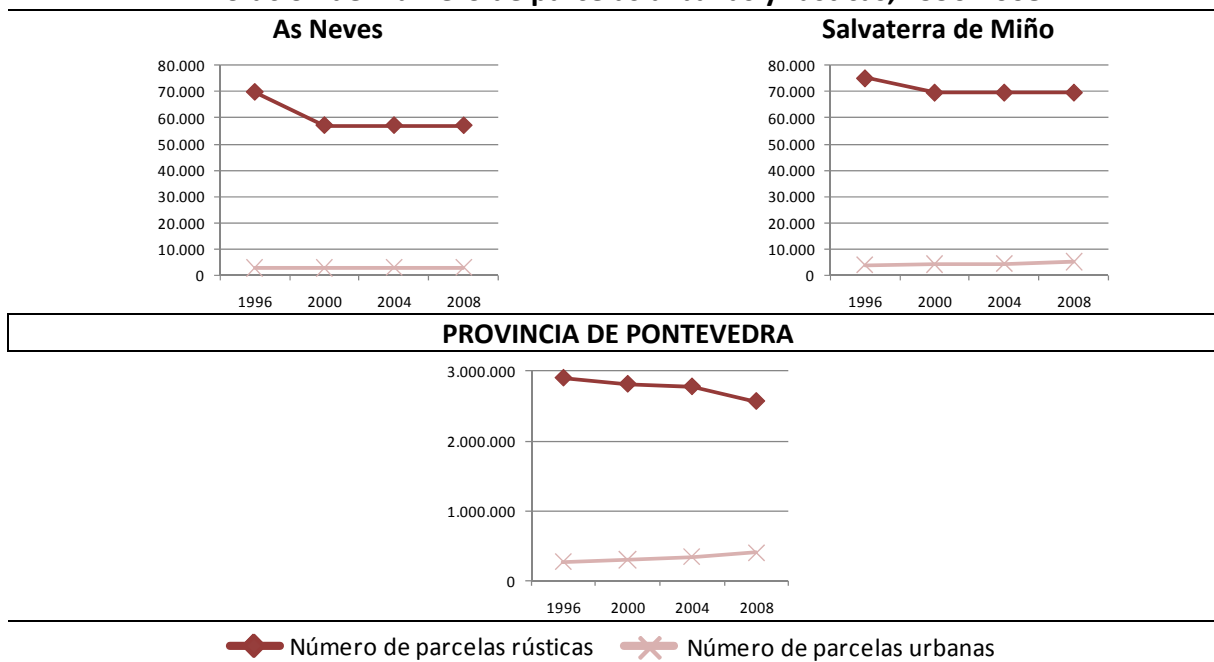


Fuente: Estratexia Plus a partir de datos del IGE

El origen de los inmigrantes en los municipios del área de demarcación de la Antena de Salvaterra existe un mayor peso de los inmigrantes procedentes de “otras comunidades autónomas” e incluso del “extranjero.

### 1.1.3 Vivienda.

**Figura 13**  
**Evolución del número de parcelas urbanas y rústicas, 1996-2008**



**Fuente: Dirección General del Catastro. Ministerio de Economía y Hacienda**

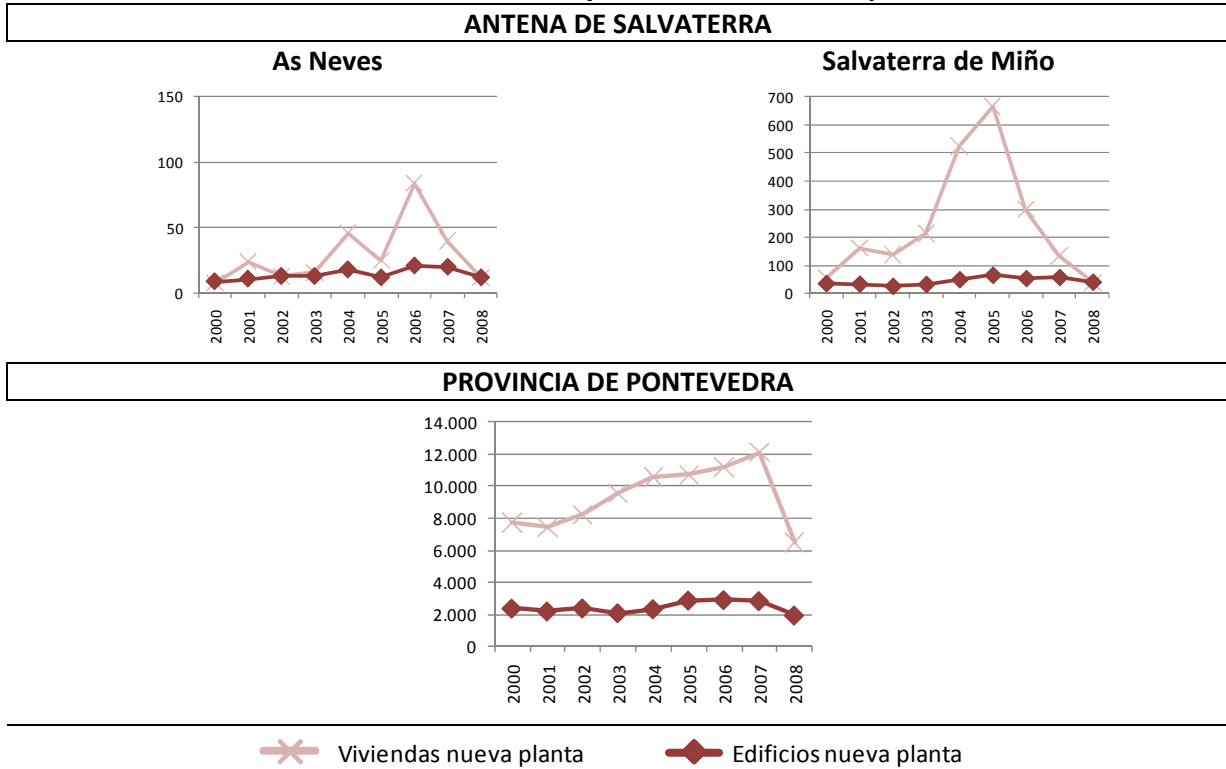
Existe, en general, un mayor número de parcelas rústicas que parcelas urbanas en los municipios del área de demarcación de la Antena.

La vivienda rústica se mantiene bastante constante desde el año 2000 en la demarcación de la Antena.

En la vivienda urbana podemos observar un ligero incremento, también en ambos municipios.



**Figura 14**  
**Evolución del número de edificios y viviendas de nueva planta, 2000-2008**



**Fuente: Ministerio de Fomento. Estadística de construcción de edificios**

En la evolución del número de edificios y viviendas de nueva planta. Cabe destacar el pico que podemos observar en el gráfico en el año 2005 en el municipio de Salvaterra, momento álgido de la construcción en el área, a el progresivo descenso en los años consecutivos. En As Neves también podemos observar altibajos, el punto más alto lo encontramos en 2006, desde entonces también a ido descendiendo.

## 1.2 EDUCACIÓN, SANIDAD Y BIENESTAR.

### 1.2.1 Educación.

**Figura 15**  
**Evolución de la tasa de analfabetismo\*, 1991-2001**

ANTENAS	MUNICIPIOS	1991		2001		% de evolución	
		Hombres	Mujeres	Hombres	Mujeres	Hombres	Mujeres
Antena de SALVATERRA	As Neves	1,6	7,7	2,2	8,1	37,50%	5,19%
	Salvaterra de Miño	2,5	6,4	3,5	8,5	40,00%	32,81%

(\*) Porcentaje de población de 16 y más años que no sabe leer ni escribir sobre el total de la población de 16 y más años

**Fuente: IGE a partir de Censos de población y viviendas 2001 del INE**

Los municipios de As Neves y Salvaterra de Miño incrementan sus tasas de analfabetismo en el período 1991-2001.

**Figura 16**  
**Población por nivel de estudios, 2001**

	ANTENA DE SALVATERRA	
	As Neves	Salvaterra de Miño
<b>Total</b>	<b>3.967</b>	<b>6.967</b>
No sabe leer o escribir	211	425
Menos de 5 años de escolarización	1.018	1.739
Sin completar Bachillerato elemental, ESO o EGB	1.561	1.741
Bachillerato elemental, ESO o EGB completo	766	2.000
Bachillerato superior BUP/LOGSE, COU/PREU	197	393
FPI, FP grado medio, Oficialía industrial	66	202
FP II, FP grado superior, Maestría industrial	60	212
Diplomatura, Arquitectura, Ingeniería Técnica	46	167
Licenciatura, Arquitectura, Ingeniería Superior	38	82
Doctoramiento	4	6

**Fuente: IGE a partir de Censos de población y viviendas 2001 del INE**

En general puede afirmarse que el nivel formativo en la Demarcación de la Antena de Salvaterra es bajo. En As Neves el grueso de la población no ha completado el bachillerato elemental, en Salvaterra el mayor porcentaje se encuentra entre los que acabaron el bachillerato elemental y los que no lo tienen.

**Figura 17**  
**Población con nivel de estudios por tipo de estudios, 2001**

	ANTENA DE SALVATERRA	
	As Neves	Salvaterra de Miño
Derecho	5	11
Magisterio, Educación infantil	29	58
Ciencias Sociales	58	206
Artes y Humanidades	16	35
Informática	8	17
Ingenierías	9	12
Formación Técnica e Industrias	45	180
Ciencias	8	19
Arquitectura o Construcción	2	10
Agricultura, Ganadería, Pesca; Veterinaria	3	10
Salud, Servicios Sociales	23	73
Otros servicios	8	38
<b>Total</b>	<b>214</b>	<b>669</b>

**Fuente: IGE a partir de Censos de población y viviendas 2001 del INE**

En lo relativo a la población con nivel de estudios en ambos municipios, cabe destacar por tipo de estudios tanto ciencias sociales como formación técnica e industrias.

**Figura 18**

**Centros de régimen general en funcionamiento según las enseñanzas impartidas**

CURSO 2008-2009	ANTENA DE SALVATERRA	
	As Neves	Salvaterra de Miño
Educación infantil	2	1
Educación infantil y primaria	1	3
Educación primaria y ESO	0	0
ESO y/o postobligatorias	2	1
Educación primaria, ESO y postobligatorias	0	0
Adultos	0	0
Educación especial	0	0
<b>Total</b>	<b>5</b>	<b>5</b>

No se incluyen los centros que imparten exclusivamente el primer ciclo de educación infantil.

Enseñanzas postobligatorias: comprenden bachillerato, ciclos formativos y oferta modular de ciclos formativos de adultos.

Educación infantil y primaria: incluidos los centros que imparten solo educación primaria.

Educación primaria y ESO: incluidos los centros que, además de enseñanzas especificadas, imparten el segundo ciclo de educación infantil.

Adultos: se incluyen centros que imparten exclusivamente enseñanzas de adultos.

**Fuente: Consellería de Educación e Ordenación Universitaria**

**1.2.2 Sanidad.**

**Figura 19**

**Recursos humanos en atención primaria, 2008**

RR.HH.	ANTENA DE SALVATERRA		
	As Neves	Salvaterra de Miño	Total
Médico general	3	4	<b>31</b>
Ats/Due*	2	5	<b>31</b>
Auxiliar de enfermería	1	1	<b>5</b>
Celador	0	0	<b>5</b>
Función administrativa	2	2	<b>13</b>
Asistente social	0	0	<b>1</b>
Farmacéutico	0	0	<b>1</b>
Fisioterapeuta	0	0	<b>3</b>
Matrona	0	0	<b>2</b>
Odontólogo	0	0	<b>2</b>
Pediatra	1	1	<b>6</b>
Técnico especialista	0	0	<b>1</b>
<b>Total</b>	<b>9</b>	<b>13</b>	<b>101</b>

\*DUE: Diplomado Universitario en Enfermería

**Fuente: Consellería de Sanidade. Guía de servicios. IGE**

La CCAA de Galicia tiene transferidas las competencias relativas a la prestación de servicios sanitarios, disponiendo por tanto de capacidad para el desarrollo y la ejecución de la legislación básica del Estado en materia de sanidad interior.

Los servicios sanitarios en Galicia se organizan en servicios de atención primaria y servicios de atención especializada, entre los primeros están el médico de cabecera, el ATS, el pediatra, la matrona y el asistente social, que desarrollan su trabajo en los centro de salud; y el segundo grupo incluye los servicios de atención que se ofrecen en los hospitales.

En la Demarcación de la Antena hay 3 centros de salud públicos, 2 en Salvaterra y 1 en As Neves.

**Figura 20**  
**Indicador de recursos humanos en atención primaria\*, 2008**

RR.HH.	ANTENA DE SALVATERRA	
	As Neves	Salvaterra de Miño
Médico general	0,67	0,44
Ats/Due**	0,45	0,55
Auxiliar de enfermería	0,22	0,11
Celador	0,00	0,00
Función administrativa	0,45	0,22
Asistente social	0,00	0,00
Farmacéutico	0,00	0,00
Fisioterapeuta	0,00	0,00
Matrona	0,00	0,00
Odontólogo	0,00	0,00
Pediatra	0,22	0,11
Técnico especialista	0,00	0,00

*\*por cada 1.000 habitantes*

**DUE: Diplomado Universitario en Enfermería**

**Fuente: Estratexia Plus a partir de datos de la Consellería de Sanidade. Guía de servicios. IGE**

### 1.2.3 Bienestar.

**Figura 21**  
**Entidades de iniciativa social\*, 2007**

ANTENAS	MUNICIPIO	Familia, infancia y menores	Juventud	Mujer	TOTAL
ANTENA DE SALVATERRA	As Neves	1	3	0	4
	Salvaterra de Miño	1	1	1	3
<b>PONTEVEDRA</b>		191	371	270	832

*Entidades de iniciativa social: fundaciones, asociaciones, cooperativas y demás entidades e instituciones sin ánimo de lucro que realizan actividades en el ámbito de la integración social*  
*Se incluyen las entidades que sin estar domiciliadas en Galicia, desarrollan principalmente sus funciones en esta CCAA*

**Fuente: Vicepresidencia da Igualdade e do Benestar. Secretaría Xeral de Relacións Institucionais**

En el municipio de As Neves es donde se concentra un mayor número de entidades de iniciativa social de ámbito juvenil en el año 2007, por contra no cuenta con ninguna en el ámbito de la Mujer. Salvaterra por su parte tiene representación en cada una, una en familia infancia y menores, otra de juventud y la de la mujer

**Figura 22**  
**Número de centros de infancia, menores y de información para mujeres, 2008**

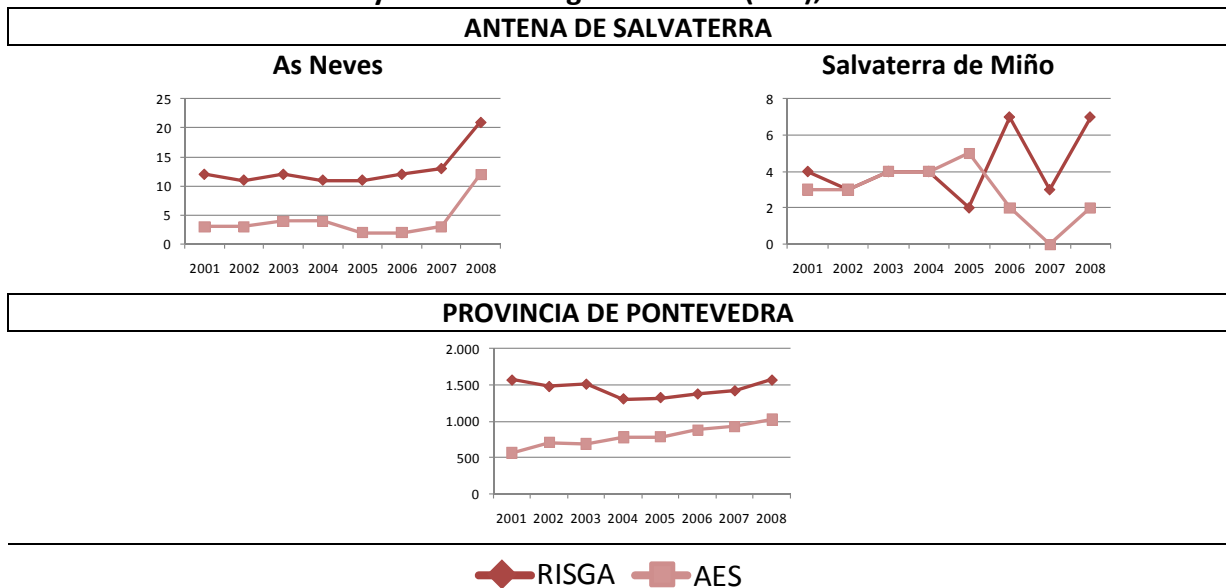
ANTENAS	MUNICIPIO	Centros de atención a la infancia	Centros de menores	Centros de información a mujeres	TOTAL
ANTENA DE SALVATERRA	As Neves	0	0	0	0
	Salvaterra de Miño	2	0	0	2
<b>PONTEVEDRA</b>		136	38	25	199

**Se incluyen las entidades que sin estar domiciliadas en Galicia, desarrollan principalmente sus funciones en esta CCAA**

**Fuente: Vicepresidencia da Igualdade e do Benestar. Secretaría Xeral de Relacións Institucionais**

El municipio de Salvaterra cuenta con 2 centros de atención a la infancia en 2008, As Neves por su parte no tiene ninguno.

**Figura 23**  
**Evolución de los beneficiarios de la Renta de Integración Social de Galicia (RISGA) y de las Ayudas de Emergencia Social (AES), 2001-2008**

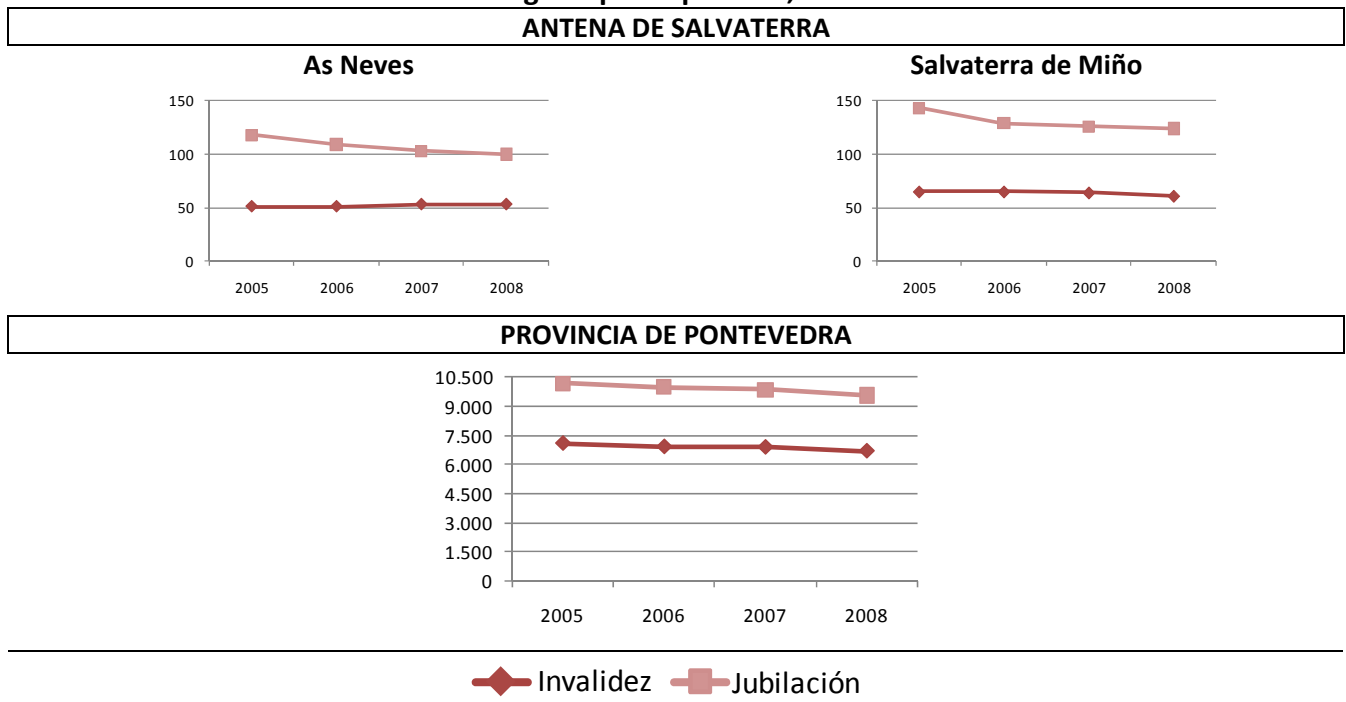


**Fuente: Xunta de Galicia. Vicepresidencia da Igualdade e do Benestar**

Los municipios de As Neves y Salvaterra de Miño han experimentado un crecimiento positivo en el año 2008 de los beneficiarios de la Renta de Integración Social de Galicia (RISGA) y de las Ayudas de Emergencia Social (AES).

Figura 24

Evolución del número de beneficiarios de pensiones no contributivas de la Seguridad Social según tipo de pensión, 2005-2008



Fuente: IGE

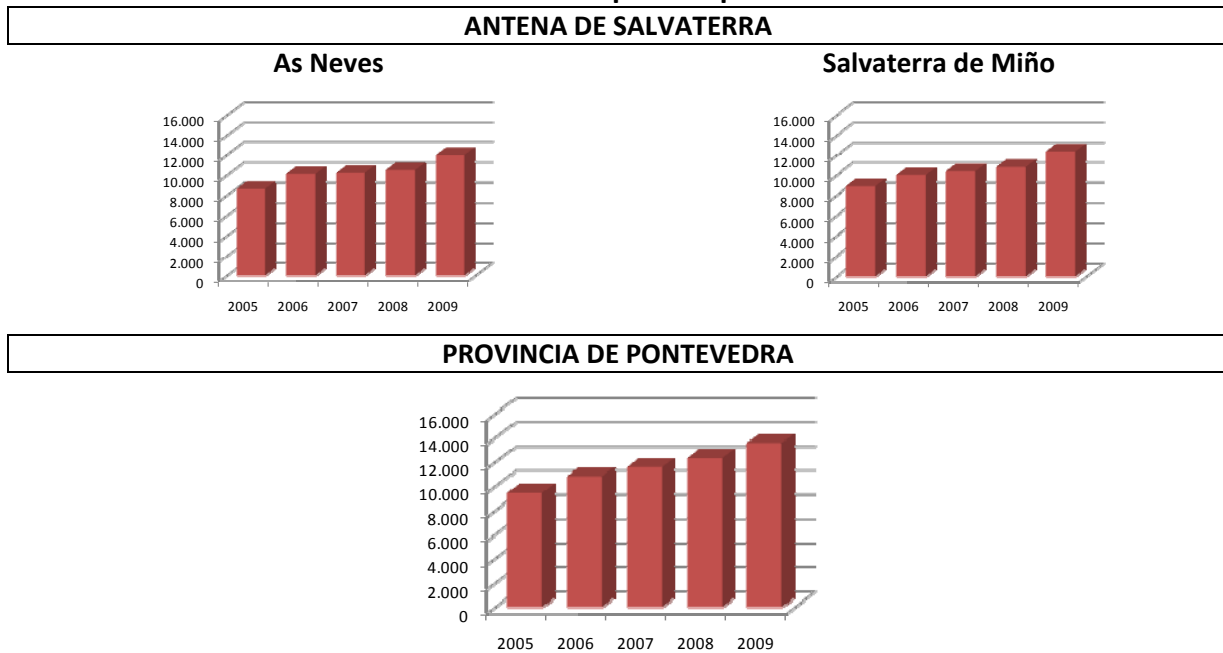
Apenas existe variación del número de beneficiarios de pensiones no contributivas, tanto las de invalidez como de jubilación, en el municipio de la demarcación de la Antena, en el período 2005-2008.



### 1.3 DESARROLLO ECONÓMICO.

#### 1.3.1 Renta y poder adquisitivo.

**Figura 25**  
**Evolución de la Renta familiar disponible por habitante\* 2005-2009**



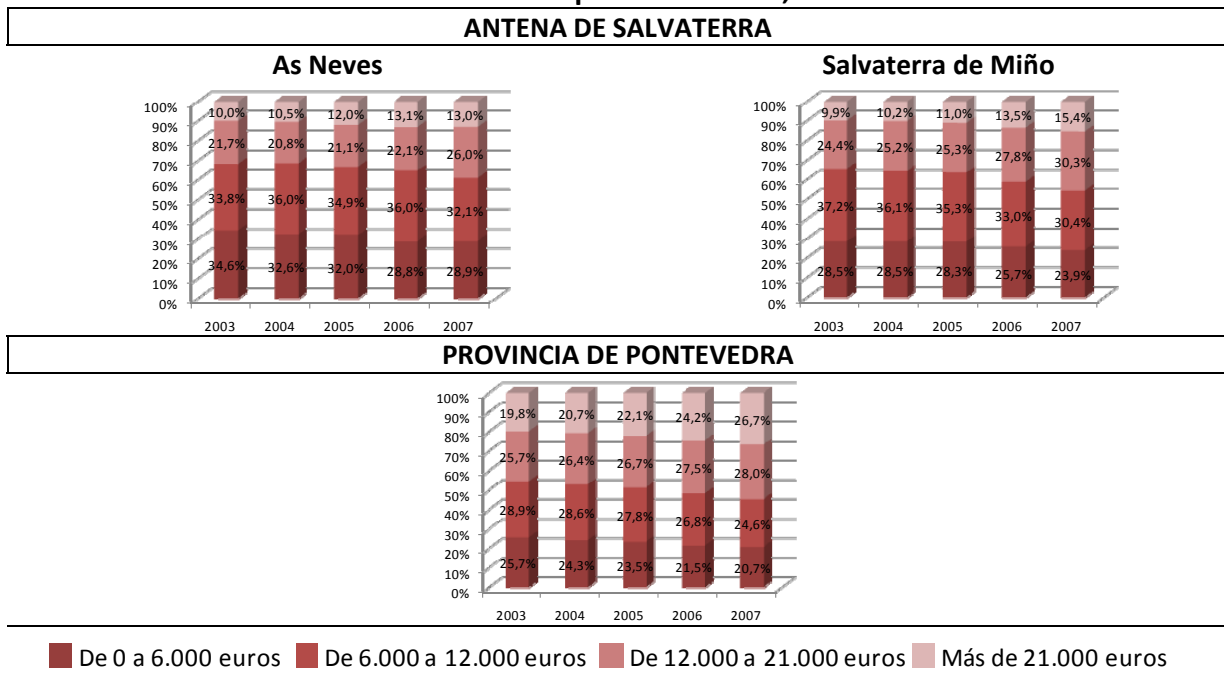
\*Nivel de renta de que disponen las economías domésticas para gastar y ahorrar (€/habitante)

**Fuente: Atlas Socioeconómico de Galicia. Caixanova**

El municipio de mayor renta disponible en 2009 de la demarcación de la Antena es Salvaterra de Miño, por debajo de la media provincial.

**Figura 26**

**Evolución del porcentaje de declarantes por tramos de base imponible del Impuesto sobre la renta de las personas físicas, 2003-2007**

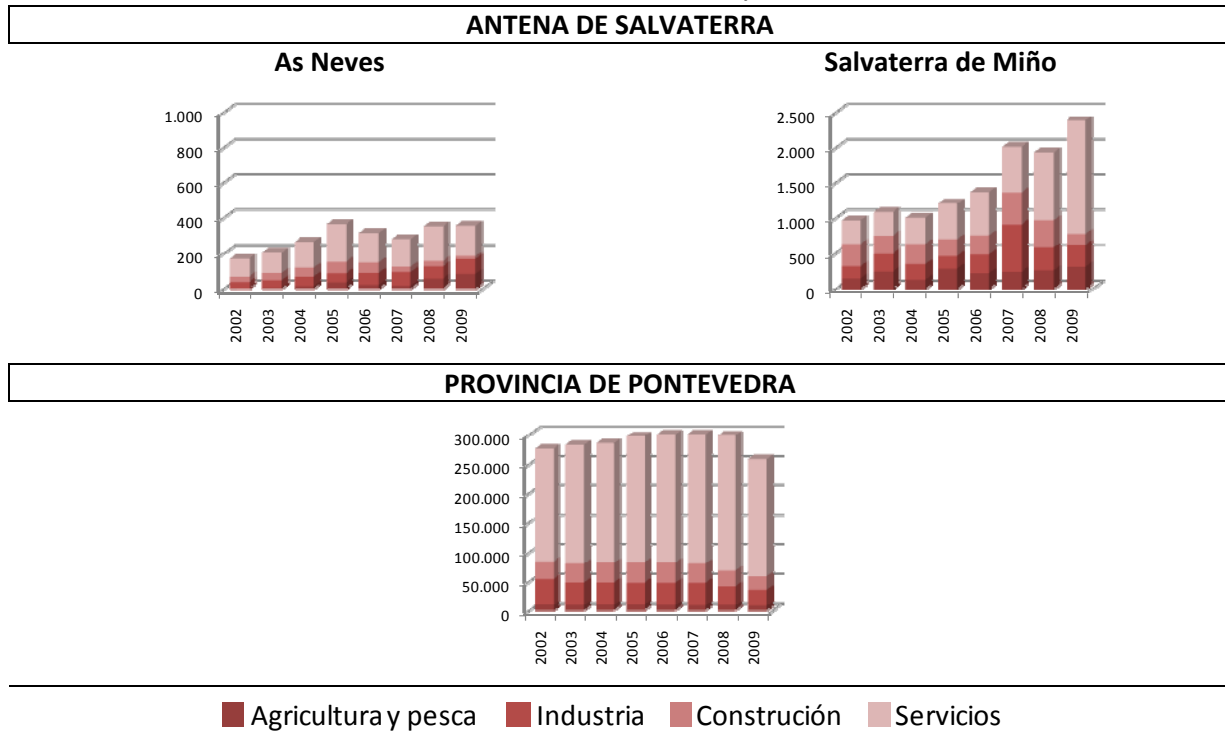


**Fuente: Atlas Socioeconómico de Galicia. Caixanova**

En los municipios de As Neves y Salvaterra de Miño, el mayor porcentaje de declarantes corresponde a una base imponible de 6.000 a 12.000 euros.

### 1.3.2 Mercado de trabajo.

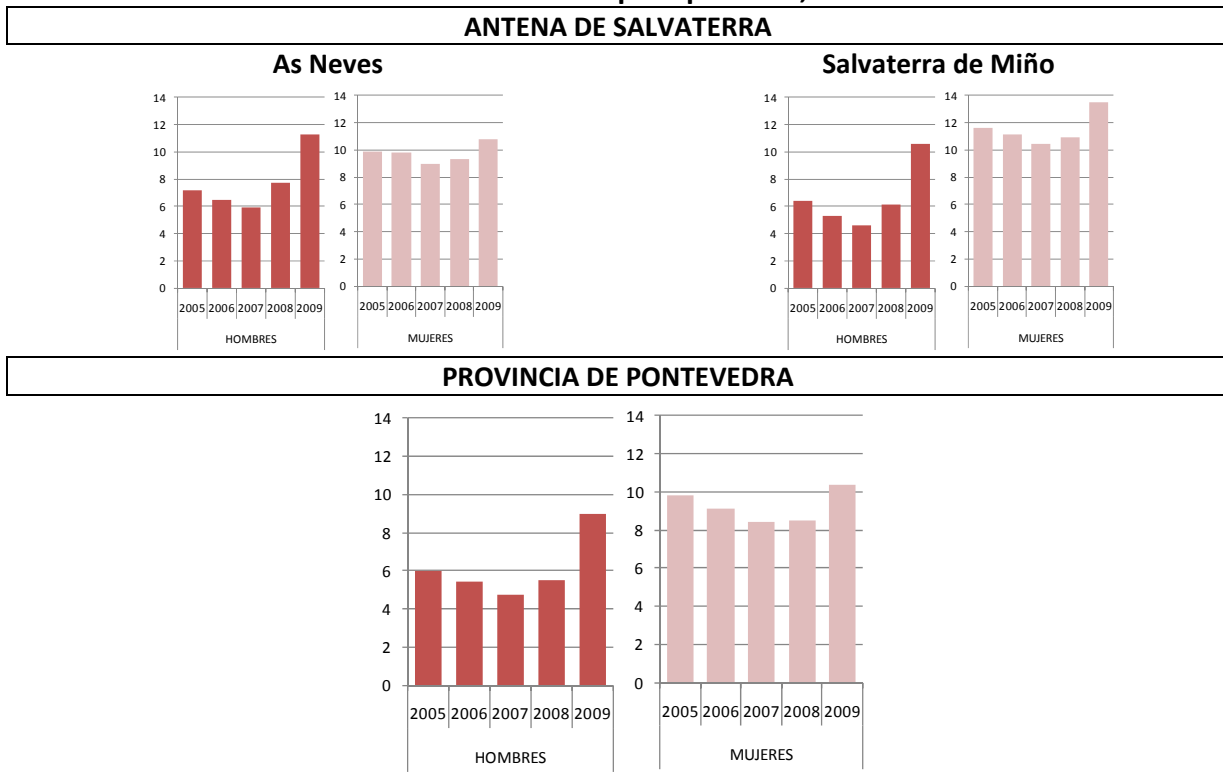
**Figura 27**  
**Evolución del número de contratos iniciales según**  
**sector de actividad económica, 2002-2009**



**Fuente: Consellería de Traballo e Benestar. Xunta de Galicia**

Las actividades económicas relacionadas con los servicios es la que concentra mayor número de contratos iniciales realizados

**Figura 28**  
**Evolución de las tasas de paro por sexo, 2005-2009**

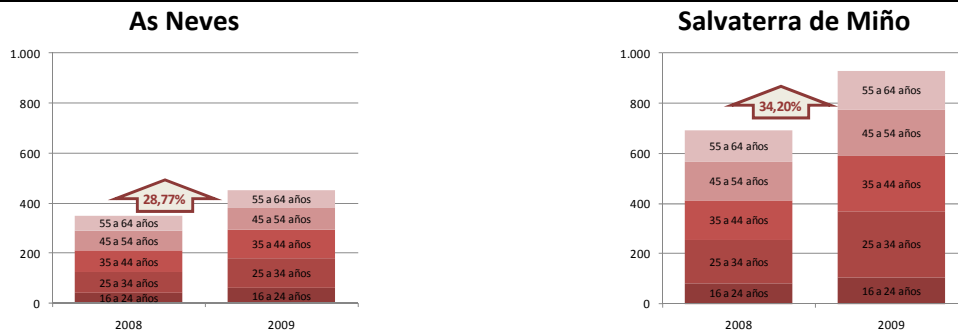


**Fuente: Atlas Socioeconómico de Galicia. Caixanova.**

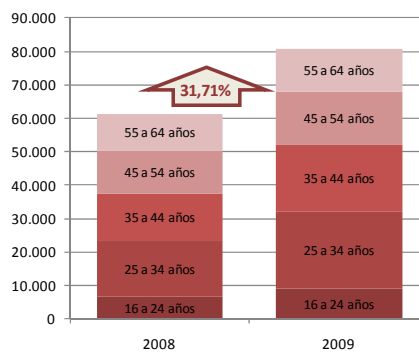
Se registran, en el período 2005-2009, mayores tasas de paro femenino en el municipio de Salvaterra de Miño y de paro masculino en los municipios de As Neves y Salvaterra de Miño. En general, se aprecia un aumento del paro en los últimos dos años siendo más significativo el crecimiento del paro masculino.

**Figura 29**  
**Evolución del paro registrado por grupos de edad, 2008-2009**

**ANTENA DE SALVATERRA**

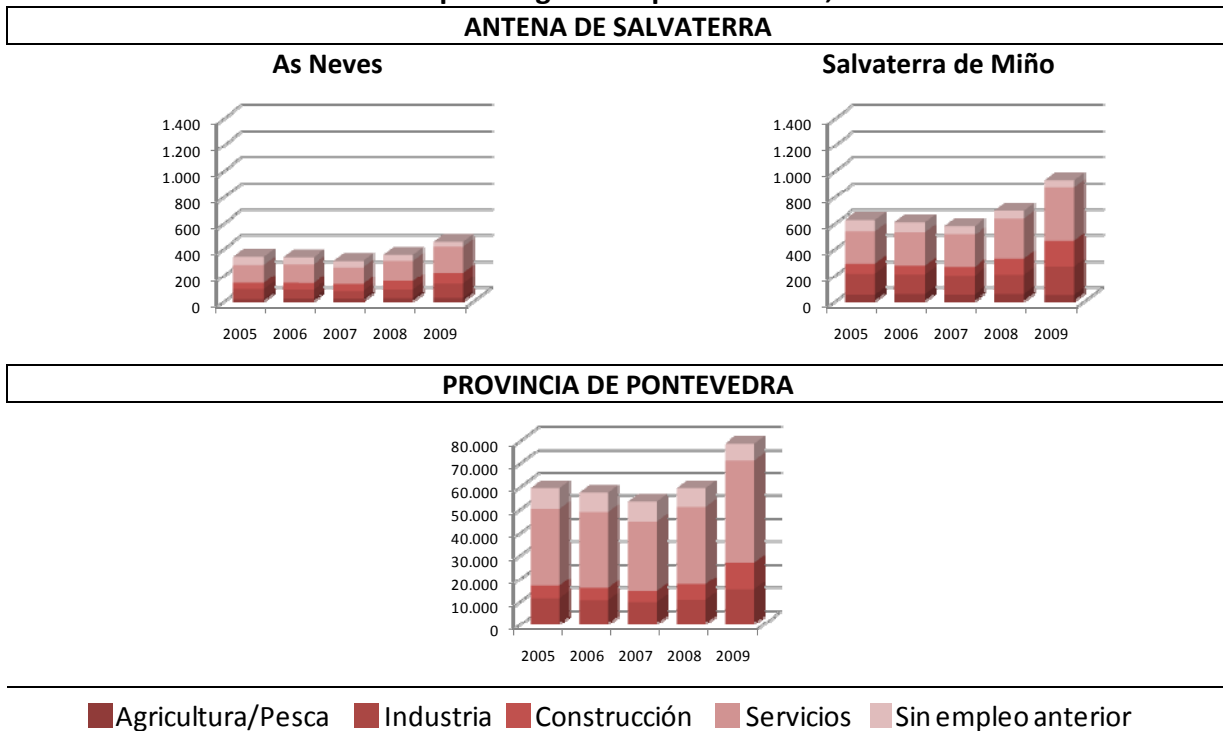


**PROVINCIA DE PONTEVEDRA**



Fuente: Consellería de Traballo e Benestar. Xunta de Galicia

**Figura 30**  
**Evolución del paro registrado por actividad, 2005-2009**



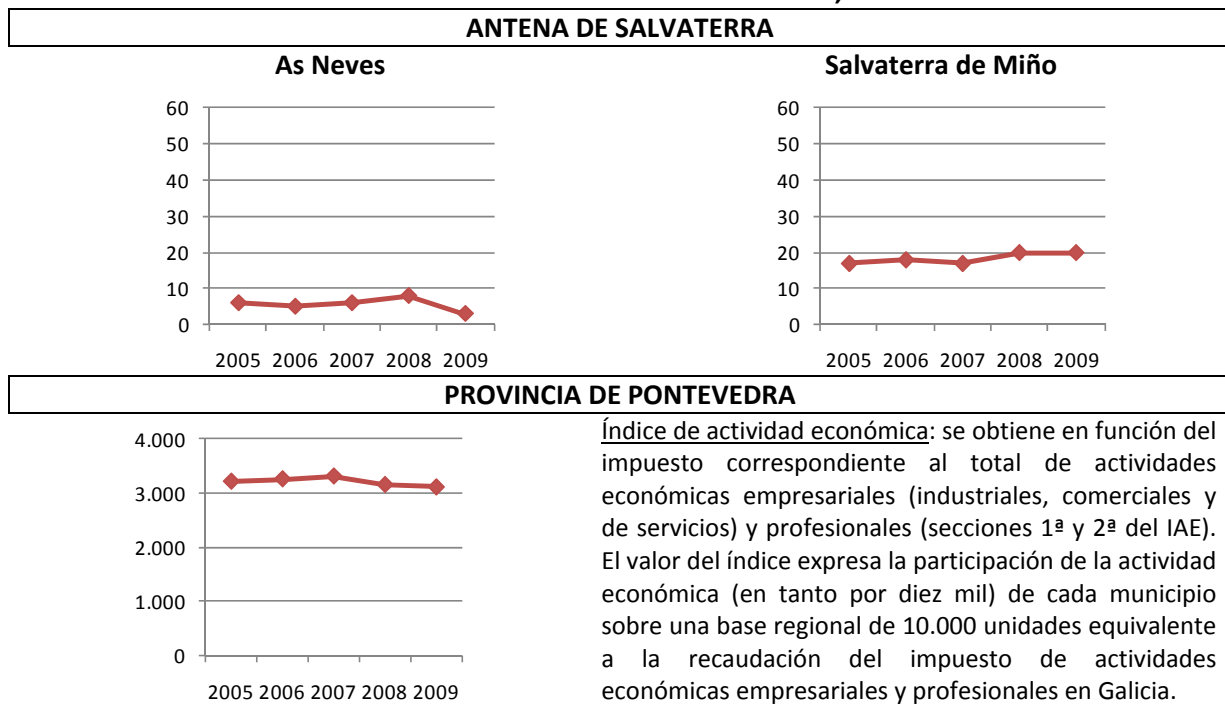
**Fuente: Consellería de Trabajo e Benestar. Xunta de Galicia**

Por tipología de actividad, las que registran mayores tasas de paro en el período 2005-2009 son las actividades relacionadas con los servicios.

## 1.4 ACTIVIDAD ECONÓMICA Y TEJIDO EMPRESARIAL.

### 1.4.1 Actividad económica.

**Figura 31**  
**Evolución del índice de actividad económica, 2005-2009**

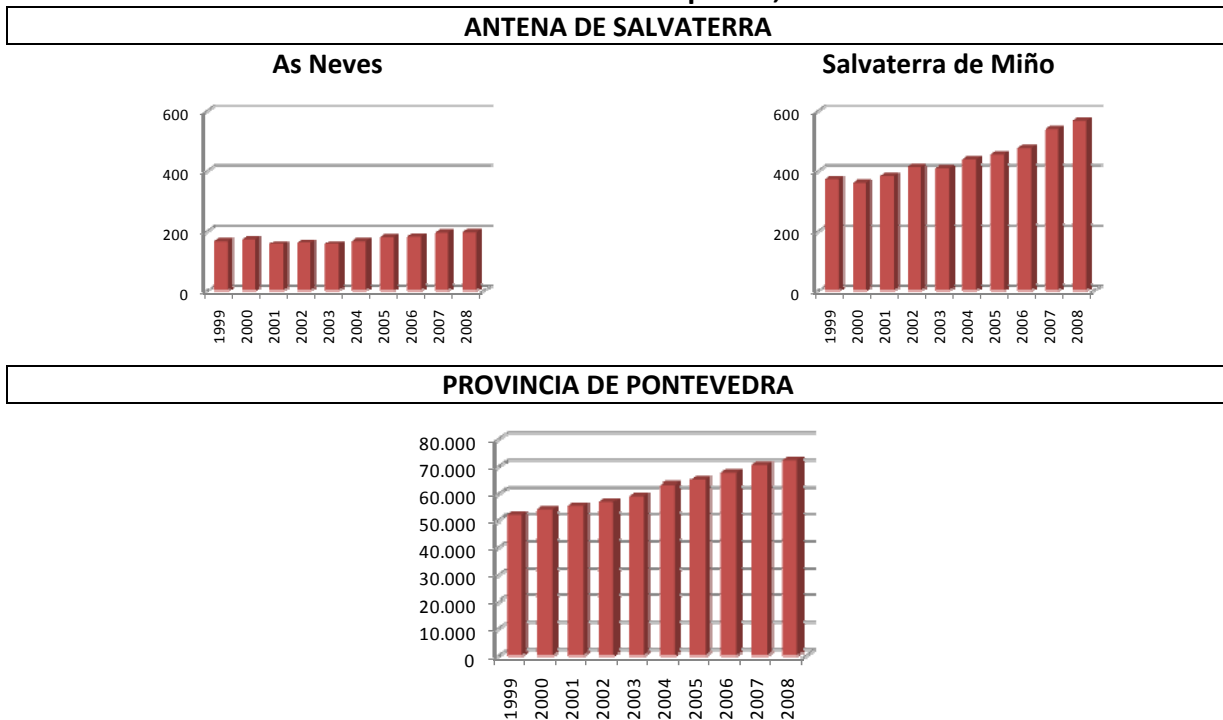


**Fuente: Atlas Socioeconómico de Galicia. Caixanova**

La demarcación de la Antena cuenta con un total de 761 empresas distribuidas la mayor parte en el municipio de Salvaterra que cuenta con 565. As Neves cuenta con unos índices más bajos. La mayoría están constituidas como personas físicas, es decir, autónomos, algo que tiene mucha importancia en términos de creación de puestos de trabajo, ya que las empresas de este tipo son en general poco generadoras de empleo.

Las empresas constituidas en personas jurídicas son en su gran mayoría microempresas, es decir, tienen menos de 10 empleados.

**Figura 32**  
**Evolución del número de empresas, 1999-2008**

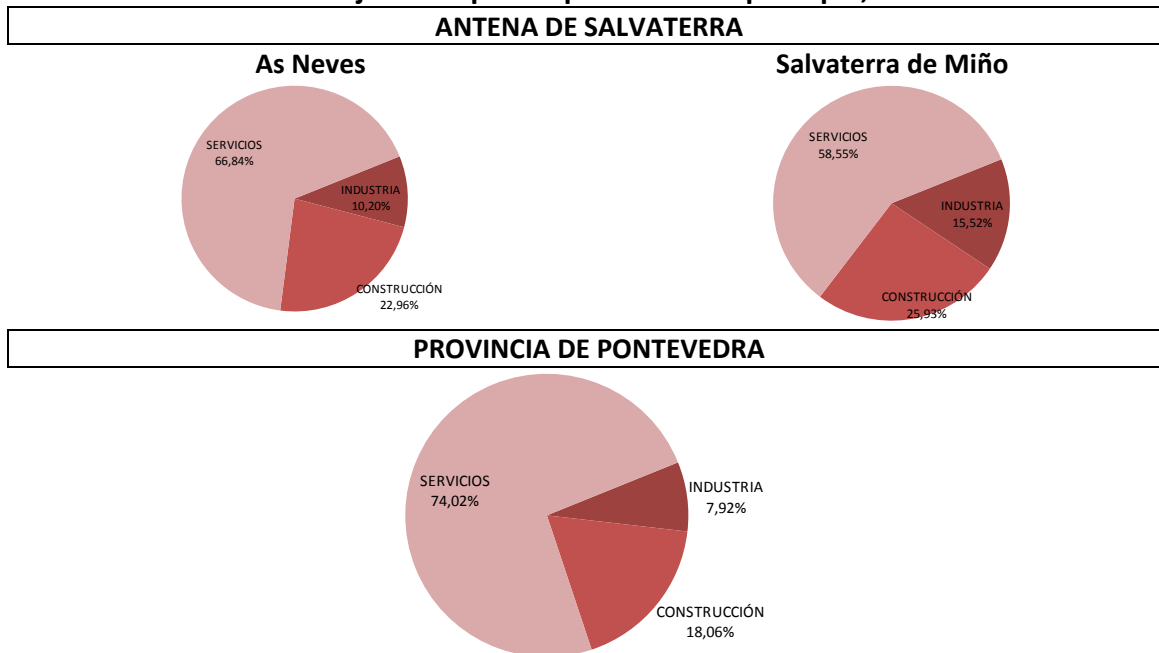


**Fuente: Explotación del directorio de empresas y unidades locales. IGE**

Evolución positiva del crecimiento del número de empresas en el municipio de Salvaterra. As Neves por su parte se ha mantenido estable, sin grandes cambios.



**Figura 33**  
**Porcentaje de empresas por actividad principal, 2008**

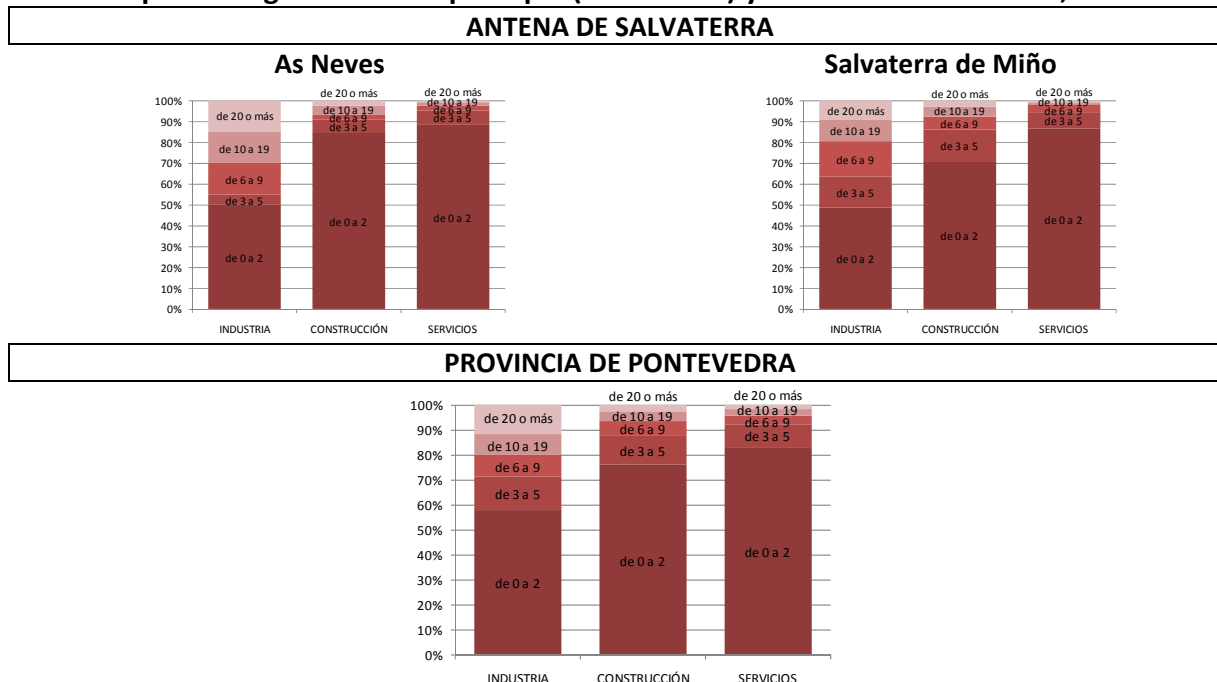


**Fuente: Explotación del directorio de empresas y unidades locales. IGE**

En cuanto a los sectores más relevantes en la demarcación son: en primer lugar el sector servicios es el que engloba el mayor número de empresas, concretamente, el comercio minorista donde se concentran la mayor parte, seguida de las actividades de construcción especializada.

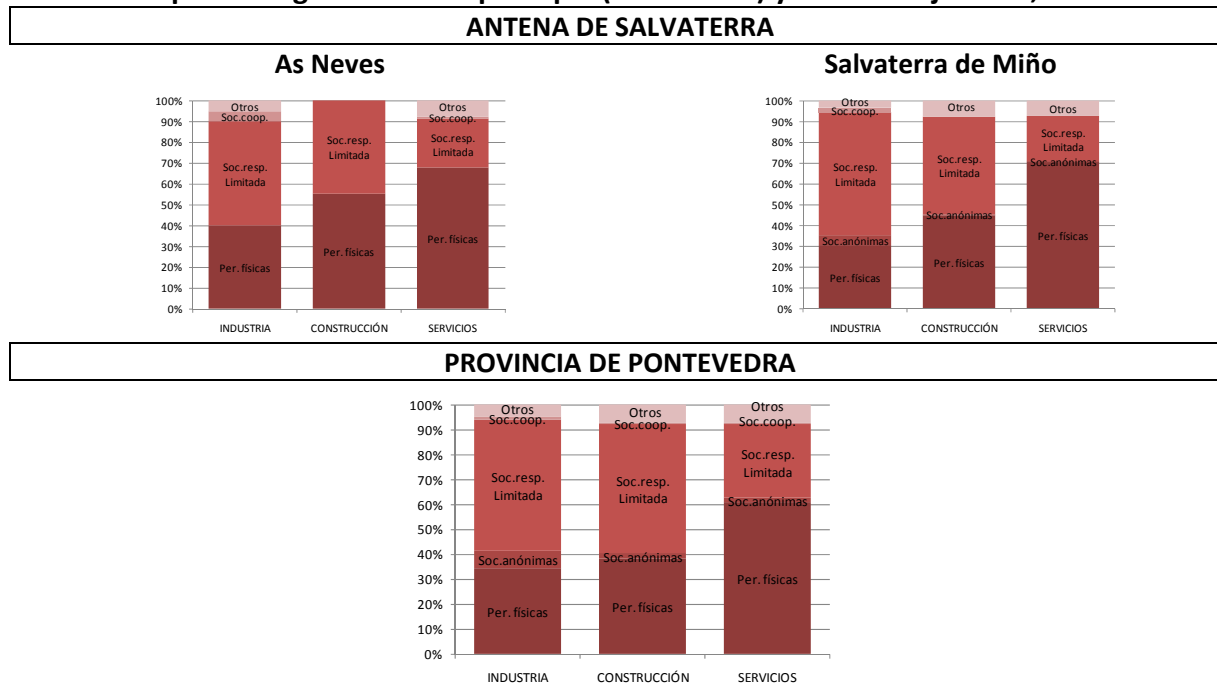
Las empresas de servicios concentran los mayores porcentajes sobre el total de empresas, seguidas a bastante distancia de las empresas de construcción. La actividad industrial se encontraría en último lugar.

**Figura 34**  
**Empresas según actividad principal (CNAE 2009) y estrato de asalariados, 2008**



Fuente: Explotación del directorio de empresas y unidades locales. IGE

**Figura 35**  
**Empresas según actividad principal (CNAE 2009) y condición jurídica, 2008**



Fuente: Explotación del directorio de empresas y unidades locales. IGE

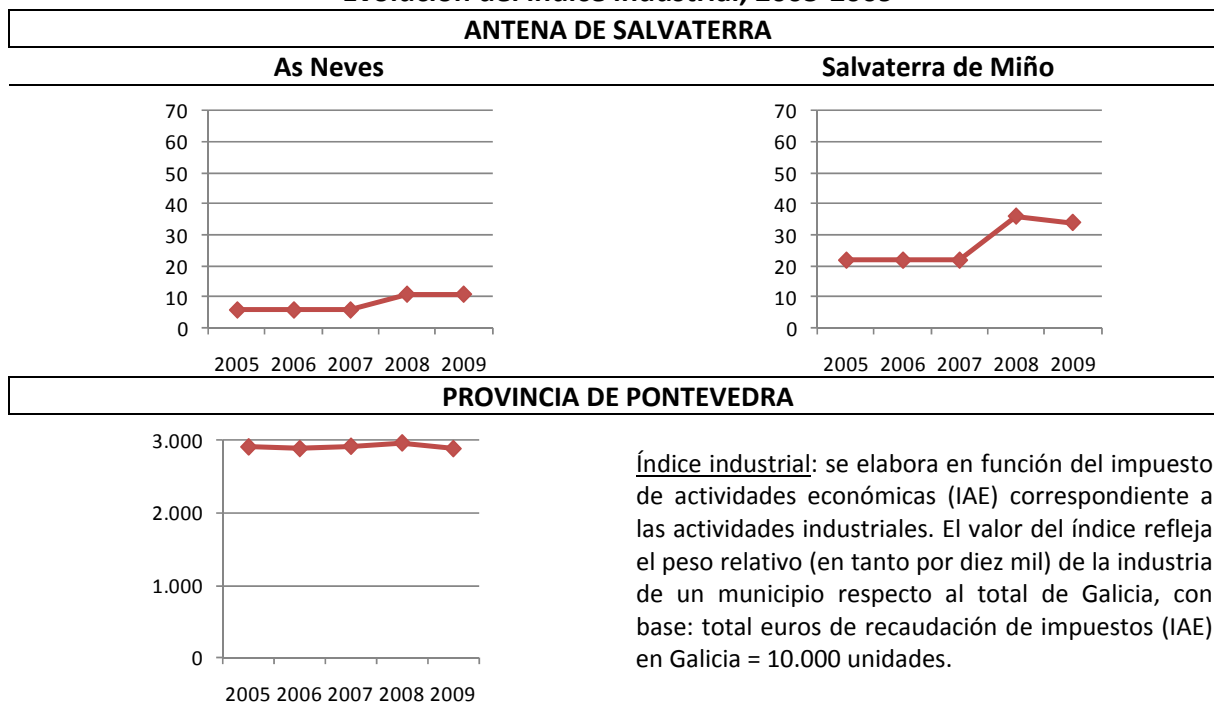
---

La condición jurídica más representativa de las empresas de la demarcación de la Antena de Salvaterra es la de persona física y Sociedad Limitada.

En el sector servicios la forma jurídica más utilizada es la de persona física, la construcción y en la industria por su parte apuestas más por la de sociedad de responsabilidad limitada.

### 1.4.2 Actividad industrial.

**Figura 36**  
**Evolución del índice industrial, 2005-2009**



**Fuente: Atlas Socioeconómico de Galicia. Caixanova**

El municipio con mayor índice industrial es Salvaterra de Miño que experimentó un importante crecimiento en el año 2008 aunque con una leve recesión en el año 2009.

**Figura 37**  
**Distribución del número de empresas según actividad principal (CNAE 2009), 2008**

