



UNIÓN EUROPEA  
Fondo Social Europeo  
*El FSE invierte en tu futuro*



Informe de coyuntura  
empresarial.  
Encuesta a empresas

**Antena cameral de Gondomar**

2011

**Cámara**  
Vigo



Concello de  
Gondomar

## ÍNDICE

1.- OBJETIVOS, METODOLOGÍA Y ESTRUCTURA. ....	2
2.- FICHA TÉCNICA DE LA ENCUESTA.....	4
3.- VISIÓN EMPRESARIAL SOBRE LA EVOLUCIÓN Y PERSPECTIVAS DE DIVERSOS FACTORES INTERNOS DE LAS EMPRESAS.....	5
4.- VISIÓN EMPRESARIAL SOBRE LA INCIDENCIA DE DIVERSOS FACTORES DEL ENTORNO ESPECÍFICO SOBRE LA ACTIVIDAD DE LAS EMPRESAS.....	11
5.- VISIÓN EMPRESARIAL SOBRE EL GRADO DE IMPORTANCIA QUE TIENEN PARA LAS EMPRESAS DIVERSOS ASPECTOS DEL ENTORNO GENERAL. ....	17
6.- ÍNDICE DE FIGURAS.....	20



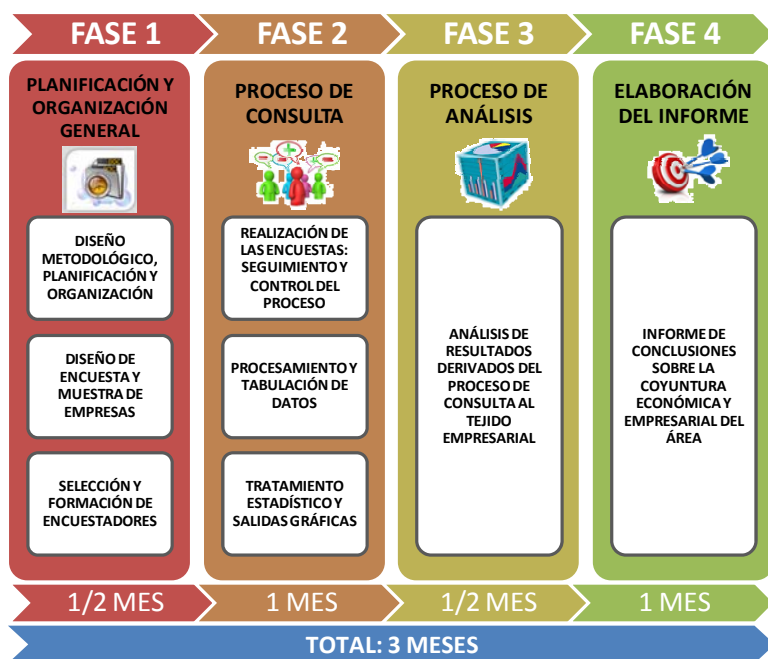
## 1.- OBJETIVOS, METODOLOGÍA Y ESTRUCTURA.

La actual situación de crisis económico-financiera, que ha requerido y requerirá en el futuro de unas duras condiciones de ajuste (subida de impuestos, reducción del sueldo y de las plantillas de los funcionarios públicos, reducción de las pensiones,...), está teniendo un efecto muy negativo en todos los indicadores empresariales, así como en la creación de empleo. Por todo lo anterior, el principal objetivo de este trabajo es, fundamentalmente, fomentar entre todos los agentes sociales, económicos y empresariales del área un mayor conocimiento e interés sobre la evolución, perspectivas y demandas del tejido empresarial del área.

Para la elaboración de este estudio se ha procedido a realizar un proceso de consulta a las empresas del área de la demarcación de la Antena de Gondomar. Este proceso ha sido realizado siguiendo un doble sistema de recogida de información. Una parte del proceso fue llevado a cabo a través de una entrevista personal, mientras que otra parte ha sido a través de entrevistas telefónicas (mediante un sistema CATI - Computer Assisted Telephone Interviewing).

**Figura 1**

**Fases del informe de coyuntura empresarial**



Fuente: Estratexia Plus, S.L.

El presente informe se estructura en 6 apartados:

1. Un primer apartado en el que se señalan los objetivos, metodología y estructura del trabajo.
2. Un segundo apartado en el que se indica la ficha técnica de la encuesta.
3. Un tercer apartado en el que se recoge la visión empresarial sobre la evolución y perspectivas de diversos factores internos de las empresas.
4. En el cuarto apartado se recoge la visión empresarial sobre la incidencia de diversos factores externos sobre la actividad de las empresas.
5. En el quinto apartado se recoge la visión empresarial sobre el grado de importancia que tienen para su empresa diversos aspectos del entorno general.
6. El sexto apartado incluye un listado de las empresas que han participado en el proceso de consulta.

**Figura 2**  
**Estructura del informe**

<b>ESTRUCTURA DE LOS CONTENIDOS DEL INFORME</b>
1.- OBJETIVOS, METODOLOGÍA Y ESTRUCTURA.
2.- FICHA TÉCNICA DE LA ENCUESTA.
3.- VISIÓN EMPRESARIAL SOBRE LA EVOLUCIÓN Y PERSPECTIVAS DE DIVERSOS FACTORES INTERNOS DE LA EMPRESA.
4.- VISIÓN EMPRESARIAL SOBRE LA INCIDENCIA DE DIVERSOS FACTORES EXTERNOS SOBRE LA ACTIVIDAD DE LA EMPRESA.
5.- VISIÓN EMPRESARIAL SOBRE EL GRADO DE IMPORTANCIA QUE TIENEN PARA SU EMPRESA DIVERSOS ASPECTOS DEL ENTORNO GENERAL.
6.- LISTADO DE EMPRESAS ENCUESTADAS.

**Fuente: Estratexia Plus, S.L.**

## 2.- FICHA TÉCNICA DE LA ENCUESTA

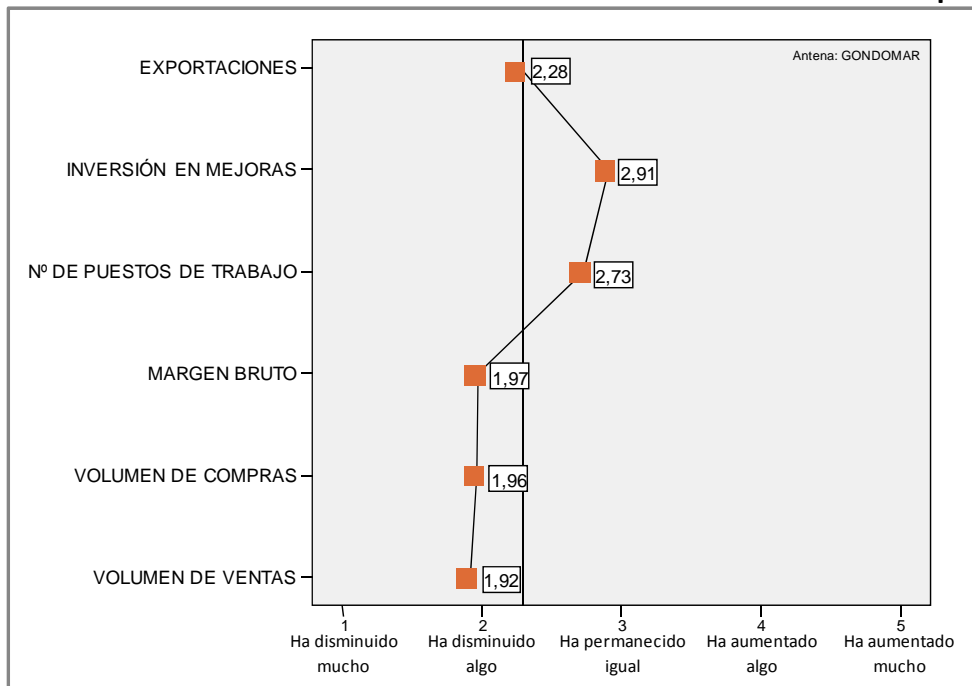
En la tabla incluida a continuación se recoge la ficha técnica del proceso de consulta a empresas.

FICHA TÉCNICA DEL PROCESO DE ENCUESTACIÓN	
<b>UNIVERSO</b>	Empresas con sede en los municipios adscritos a la Antena Cameral de <b>Gondomar</b> con condición jurídica de Sociedades anónimas, Sociedades de responsabilidad limitada, Sociedades cooperativas y Otras (comunidad de bienes, S.L.L.,..., así como las personas físicas (autónomos): <b>3.203</b> empresas.
<b>TAMAÑO DE LA MUESTRA</b>	Diseñada: 197 ENTREVISTAS Realizada: 196 ENTREVISTAS
<b>ERROR DE MUESTREO</b>	Nivel de confianza del 95,45%; P=Q=50% como hipótesis más desfavorable; error máximo admitido para el conjunto de la muestra es del $\pm 6,9\%$ (universo de 771 empresas, según el Directorio de Empresas y Unidades Locales del IGE a 1 de enero de 2009).
<b>AFIJACIÓN</b>	Polietápica, proporcional según municipio; aleatoria para la selección de la empresa utilizando como fuente la base de datos ARDÁN (CZEV)
<b>SELECCIÓN MUESTRAL</b>	Realizada de forma aleatoria, afijada proporcionalmente por tamaño y municipio, teniendo en cuenta criterios de representatividad sectorial.
<b>RECOGIDA DE INFORMACIÓN</b>	Entrevista personal y telefónica asistida por computador (sistema CATI).
<b>PERÍODO DE ENCUESTACIÓN</b>	Del 18 de julio de 2011 al 16 de septiembre de 2011.

### 3.- VISIÓN EMPRESARIAL SOBRE LA EVOLUCIÓN Y PERSPECTIVAS DE DIVERSOS FACTORES INTERNOS DE LAS EMPRESAS.

**Figura 3**

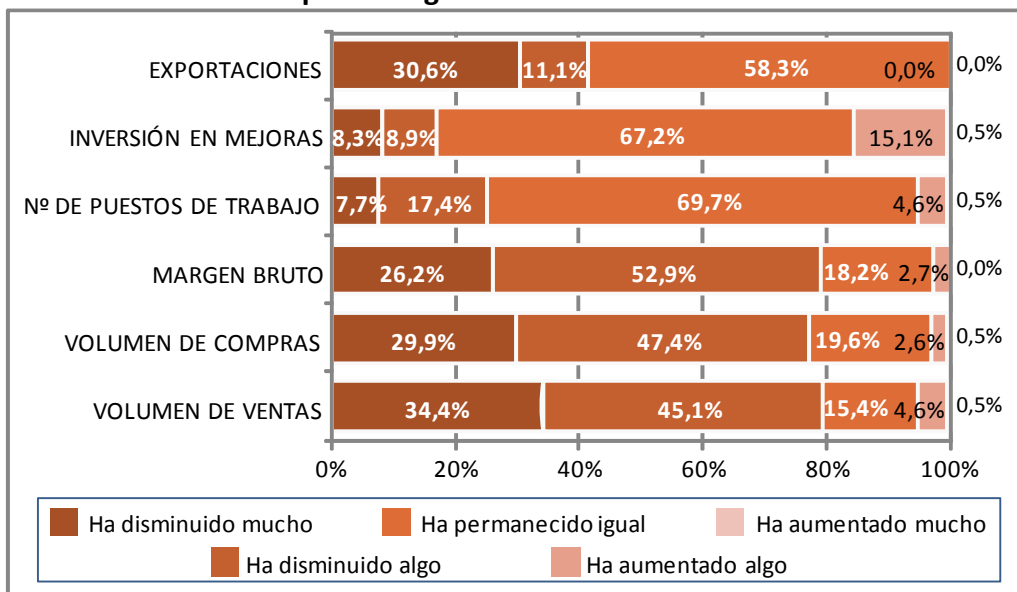
**Evolución media en el último año de diversos factores internos de las empresas**



**Fuente: Encuesta sobre coyuntura a empresas del área, 2011**

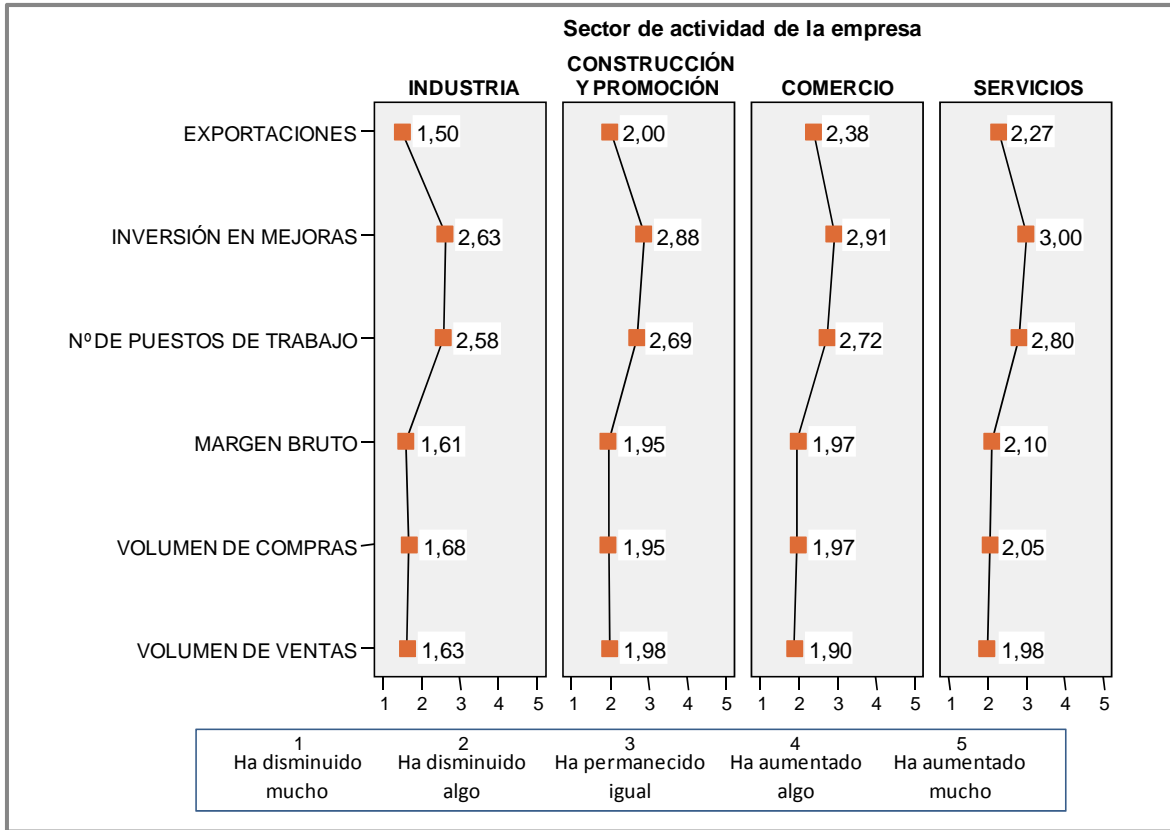
**Figura 4**

**Evolución en el último año de diversos factores internos de las empresas según la intensidad de su variación**



**Fuente: Encuesta sobre coyuntura a empresas del área, 2011**

**Figura 5  
Evolución media en el último año de diversos factores internos  
de las empresas según el sector de actividad**



**Fuente: Encuesta sobre coyuntura a empresas del área, 2011**

- En conjunto, y por término medio, las empresas del área valoran la evolución en el último año de diversos factores internos de forma negativa, siendo esta situación fiel reflejo del periodo de debilitamiento del crecimiento económico presente en todas las economías del mundo desde el año 2007.
- Factores como la inversión en mejoras (2,91 sobre 5) y el número de puestos de trabajo (2,73 sobre 5) son aspectos cuya evolución mejor valoración les merece, si bien, los empresarios indican que dichos factores han permanecido estables en el último año. Así, cerca de un 70% de las empresas consideran que el número de puestos de trabajo ha permanecido igual, debido a que el tejido empresarial del área, con un mayoritario predominio de empresas con un número de empleados no superior a 2, ha conseguido no verse afectado en el último año por la situación actual de crisis. De la misma forma, más del 67% de las empresas del área indican que la inversión en mejoras también ha permanecido estables en el último año, si bien existe un 15,1% de empresas que opinan que ha aumentado algo. También resulta relevante el porcentaje de empresas (58,3%) que consideran que las exportaciones han permanecido igual al año anterior, lo que indica un

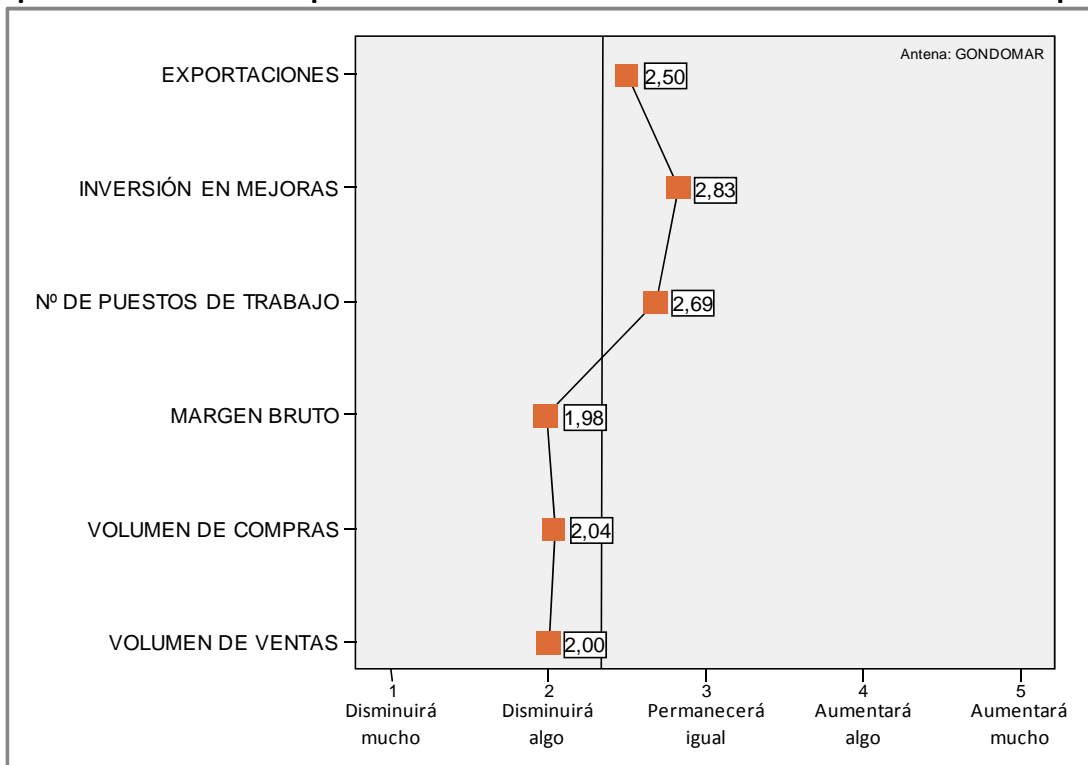
comportamiento más estable de los mercados exteriores en relación al mercado interno.

- Los aspectos que las empresas consideran que han evolucionado peor son los relativos al margen bruto (1,97 sobre 5), el volumen de compras (1,96 sobre 5) y el volumen de ventas (1,92 sobre 5), en los que entre un 77% y un 79% de los encuestados consideran que han disminuido con relación al año anterior. La contracción de la demanda actual derivada de los recortes en el gasto público así como de la disminución de ingresos de los hogares, se ve directamente reflejado en el menor volumen de ventas de las empresas. Como consecuencia las empresas han contraído sus compras tratando de adecuarlas, en la medida de lo posible, a sus expectativas de ventas.
- Con respecto a la evolución de los factores según el sector de actividad, se puede observar, cómo el sector industrial es el que presenta, según opinión de las propias empresas, una peor evolución que la media en el conjunto de todos los factores internos contemplados. Las exportaciones (1,50) es el factor interno que peor ha evolucionado en el último año. Las empresas del sector de la construcción y promoción inmobiliaria también valoran más negativamente que la media la evolución de los distintos factores, mientras que las empresas del sector servicios hacen esta valoración menos negativa.



**Figura 6**

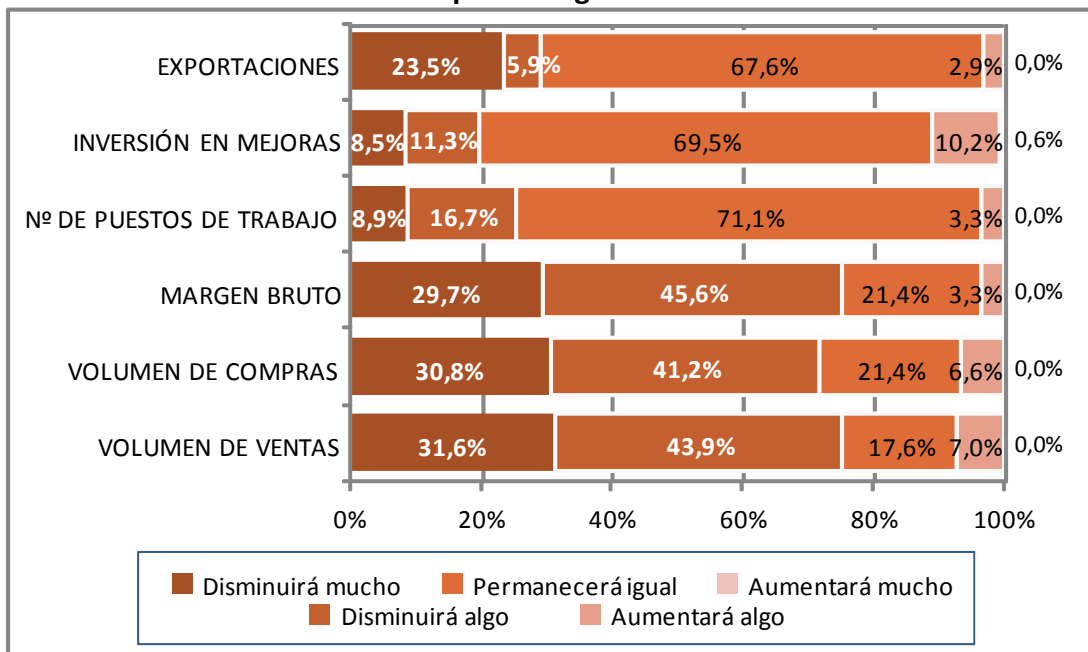
**Perspectivas de evolución para el año 2012 de diversos factores internos de las empresas**



**Fuente: Encuesta sobre coyuntura a empresas del área, 2011**

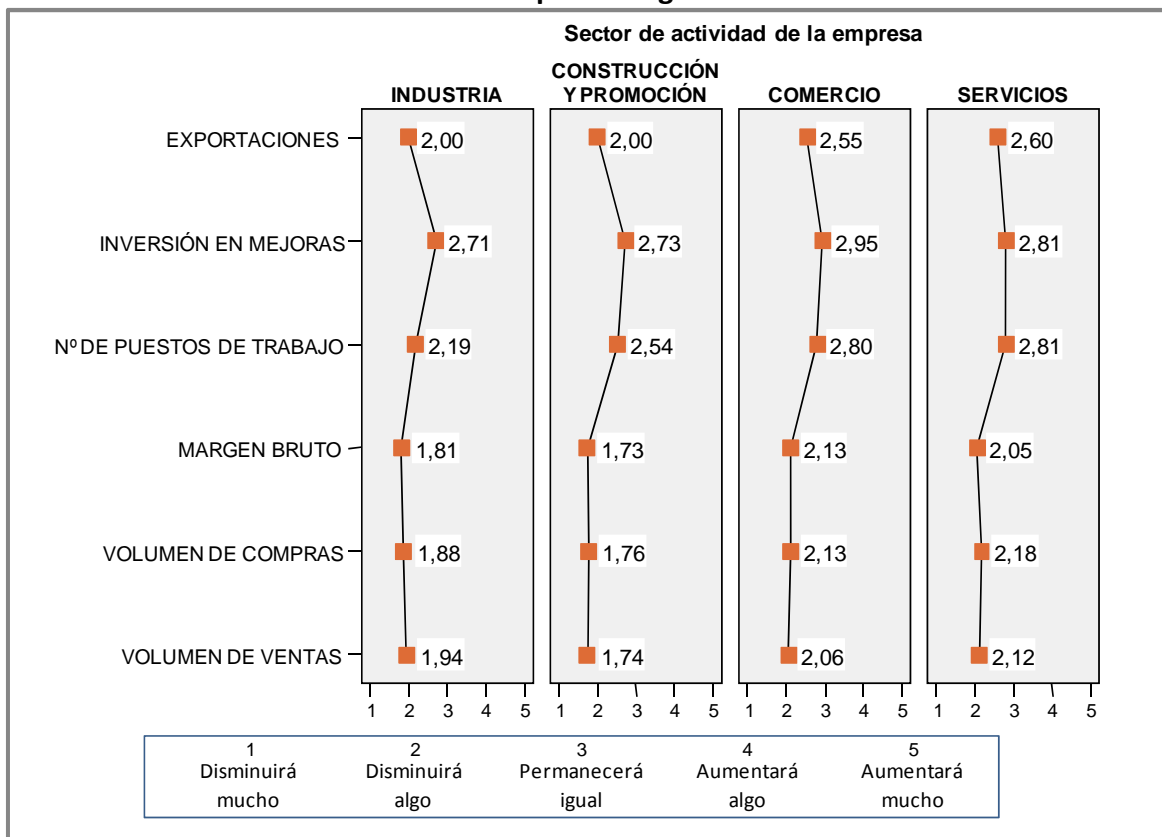
**Figura 7**

**Perspectiva de evolución para el año 2012 de diversos factores internos de las empresas según la intensidad de su variación**



**Fuente: Encuesta sobre coyuntura a empresas del área, 2011**

**Figura 8**  
**Perspectivas de evolución para el año 2012 de diversos factores internos de las empresas según el sector de actividad**



**Fuente: Encuesta sobre coyuntura a empresas del área, 2011**

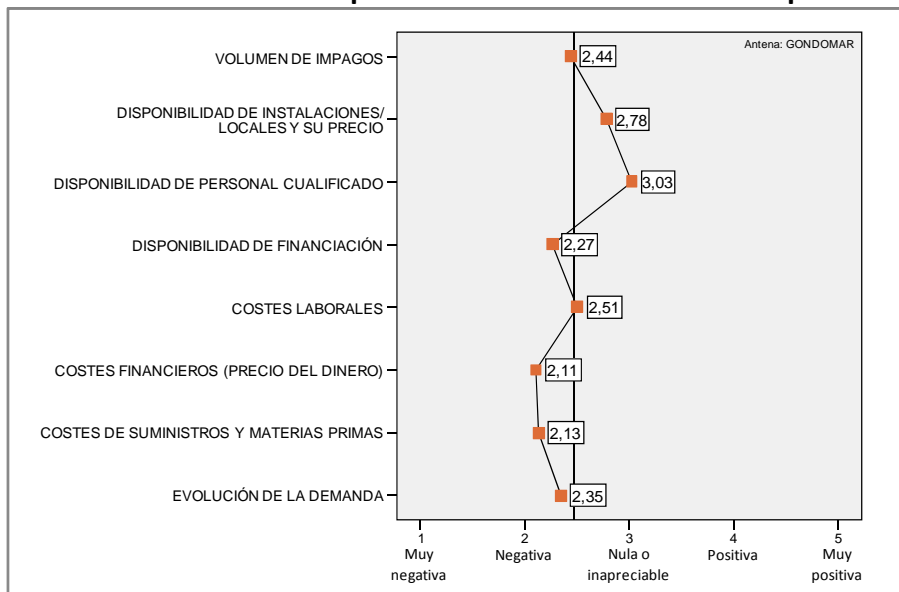
- Las perspectivas de evolución para el año 2012 de los factores internos analizados anteriormente son, en su conjunto, ligeramente negativas según opinión de las empresas del área, reflejando las perspectivas que tienen las empresas sobre el debilitamiento del crecimiento económico.
- Los factores internos que consideran los encuestados evolucionarán de forma menos negativa, permaneciendo igual que el presente año, son los relativos a la inversión en mejoras (2,83 sobre 5) y al número de puestos de trabajo (2,69 sobre 5). La evolución en el último año, según las empresas encuestadas, de la inversión en mejoras se había mantenido constante y que, para el año 2012, debido a la incertidumbre sobre las expectativas de sus negocios, las inversiones seguirán en ese estado de estabilidad (69,5% de las empresas). Las reducidas perspectivas de crecimiento económico y el elevado volumen de capacidad productiva hace inviable la ejecución de nuevas inversiones por parte de las empresas. En este contexto, el 71,1% de las empresas también consideran que el número de puestos de trabajo permanecerá igual, motivado fundamentalmente por la ralentización del intenso ritmo de destrucción de empleo. Lo mismo sucede con las

exportaciones, aunque ligeramente más negativo que los anteriores factores, ya que cerca de un 67% de las empresas consideran que se estancarán frente a más de un 29% que opina que estas disminuirán.

- En cambio, las empresas consultadas del área consideran que los factores internos relativos al margen bruto (1,98 sobre 5) y al volumen de compras (2,04 sobre 5) y de ventas (2,00 sobre 5) seguirán evolucionando de forma negativa en el año 2012. Así, el 75,3%, el 73,0% y 75,5% de las empresas, respectivamente, manifiestan que estas variables disminuirán algo o mucho en el próximo año.
- El análisis de las perspectivas de evolución para el año 2012 por sectores de actividad de los distintos factores internos, refleja que las empresas industriales, que consideraban que habían sufrido una evolución negativa de los indicadores en el último año, siguen manifestando un empeoramiento para el año 2012. De la misma forma, las empresas del sector de la construcción y la promoción inmobiliaria también consideran que para el año 2012 su situación se verá ligeramente desmejorada con respecto a la situación actual. Así, las empresas industriales barajan un empeoramiento por debajo de la media en aspectos como el número de puestos de trabajo (2,19), la inversión en mejoras (2,71) o las exportaciones (2,00), mientras que las empresas de construcción y promoción inmobiliaria consideran que en su sector será el volumen de ventas (1,74), el volumen de compras (1,76) y el margen bruto (1,73) las que peor evolución presenten.

#### 4.- VISION EMPRESARIAL SOBRE LA INCIDENCIA DE DIVERSOS FACTORES DEL ENTORNO ESPECIFICO SOBRE LA ACTIVIDAD DE LAS EMPRESAS.

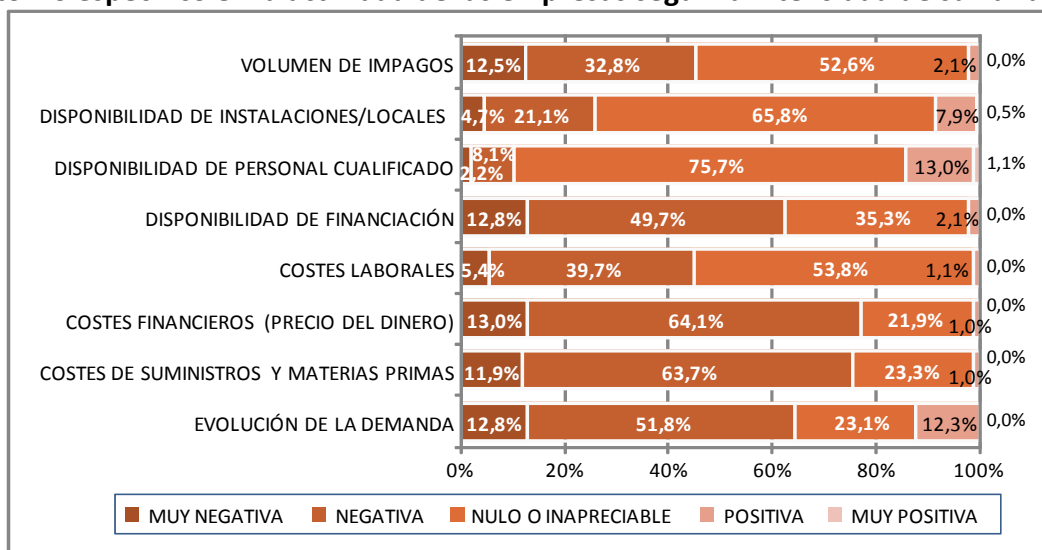
**Figura 9**  
**Evolución media en el último año de la incidencia de diversos factores del entorno específico en la actividad de las empresas**



Fuente: Encuesta sobre coyuntura a empresas del área, 2011

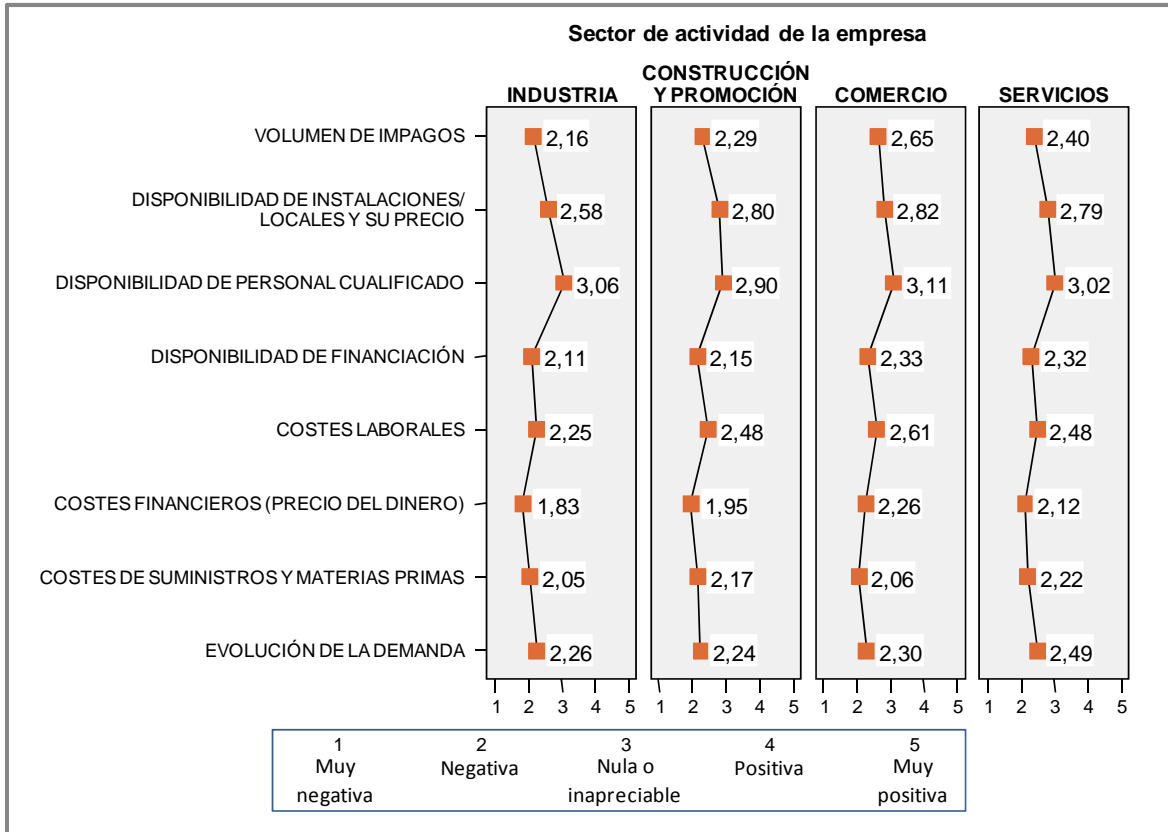
11

**Figura 10**  
**Evolución en el último año de la incidencia de diversos factores del entorno específico en la actividad de las empresas según la intensidad de su variación**



Fuente: Encuesta sobre coyuntura a empresas del área, 2011

**Figura 11**  
**Evolución media en el último año de la incidencia de diversos factores del entorno específico de las empresas según el sector de actividad**



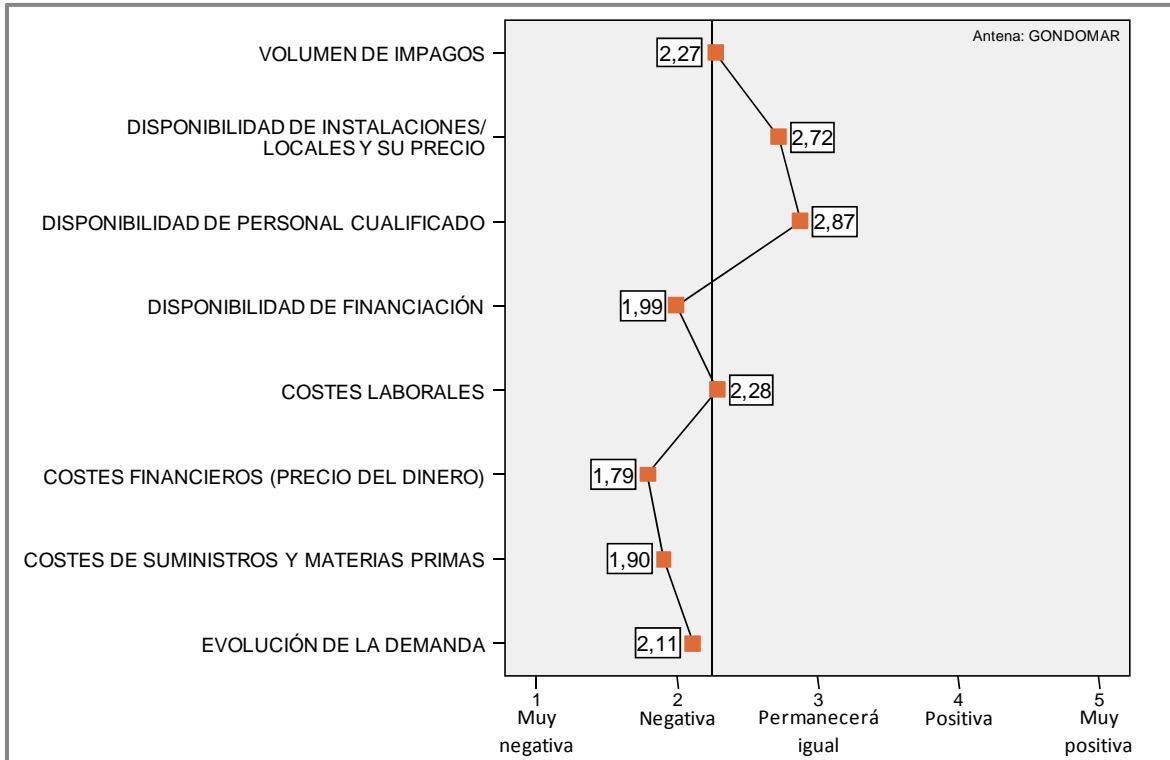
**Fuente: Encuesta sobre coyuntura a empresas del área, 2011**

- Las empresas del área indican que, en su conjunto, los factores del entorno específico contemplados, han incidido de forma ligeramente negativa en su actividad.
- Los factores que las empresas consultadas del área consideran con mayor grado de incidencia que la media, aunque con una valoración prácticamente nula o inapreciable en su actividad, son los relativos a la disponibilidad de personal cualificado (3,03 sobre 5) y a la disponibilidad de instalaciones/locales y su precio (2,78 sobre 5), siendo en este último caso, considerada su incidencia ligeramente negativa. Actualmente, la disponibilidad y el precio de instalaciones/locales no es un aspecto que incida ni negativa ni positivamente para el 65,8% de las empresas consultadas, alcanzando este porcentaje en el caso de a disponibilidad de personal cualificado el 75,7%.

- Con una incidencia más negativa que la media sobre su actividad, las empresas consideran aquellos factores relativos a los costes financieros (2,11 sobre 5) y de suministros y materias primas (2,13 sobre 5), así como la disponibilidad de financiación (2,27 sobre 5). Alrededor del 77% de las empresas consultadas indican que se el coste de financiación y las dificultades para poder acceder a la misma ha seguido una senda negativa en el último año, porcentaje que alcanza el 75,6% y 64,6% en el caso de los costes de suministros y materias primas y la evolución de la demanda, respectivamente.
- Por sectores de actividad, se puede apreciar como las empresas industriales tienen una valoración de la incidencia del conjunto de factores del entorno específico más negativa que el resto de sectores, seguidas de las empresas de construcción y promoción inmobiliaria. En cambio, la actividad comercial considera que son diversos los factores del entorno específico que tienen una incidencia menor que en el resto de sectores, como son la disponibilidad de instalaciones/ locales y su precio (2,82) o el volumen de impagos (2,65). Lo mismo ocurre con la actividad de servicios, en la que la incidencia de factores como el coste de suministros y materias primas (2,22) y la evolución de la demanda (2,49) se sitúa por encima de la media.

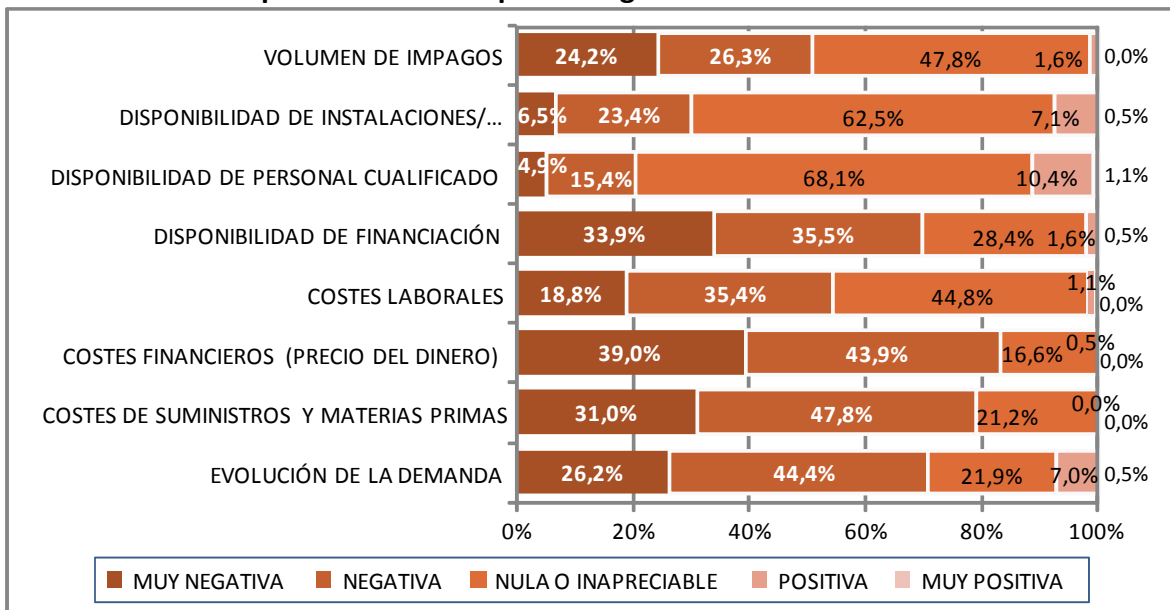


**Figura 12**  
**Perspectivas de evolución para el año 2012 de diversos factores del entorno específico de las empresas**



**Fuente: Encuesta sobre coyuntura a empresas del área, 2011**

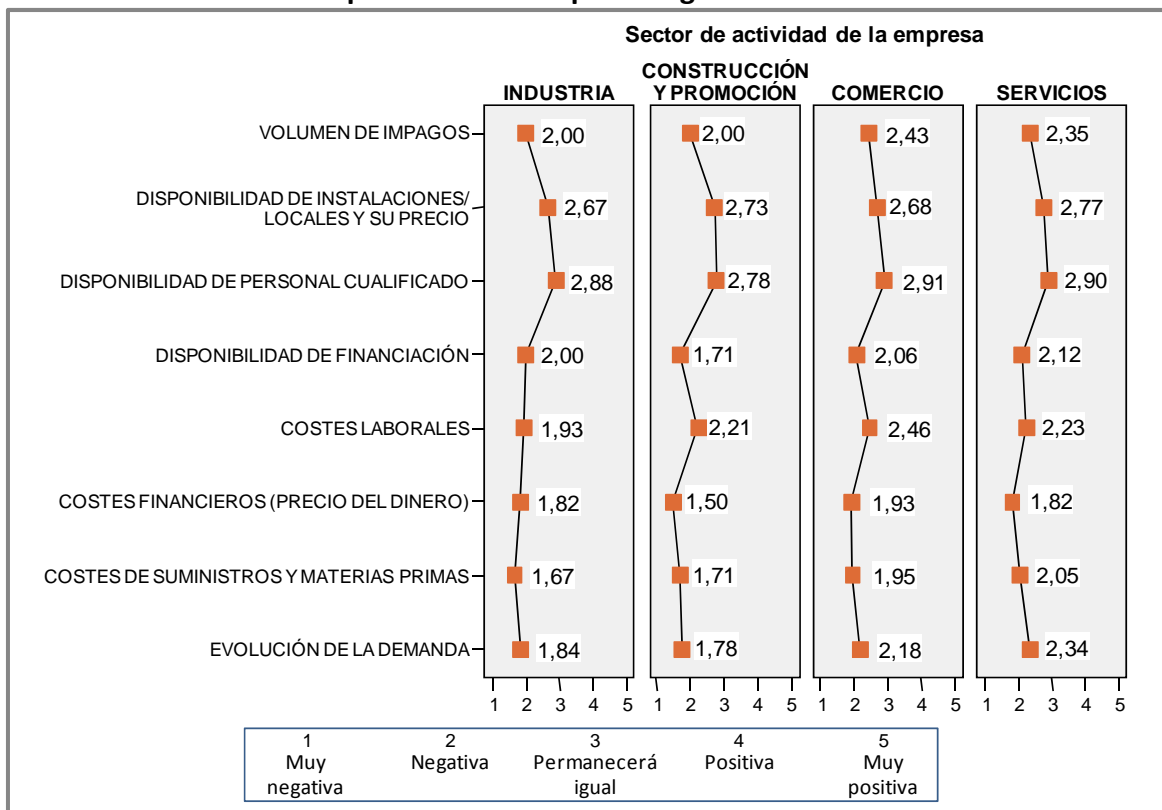
**Figura 13**  
**Perspectiva de evolución para el año 2012 de diversos factores del entorno específico de las empresas según la intensidad de su variación**



**Fuente: Encuesta sobre coyuntura a empresas del área, 2011**



**Figura 14**  
**Perspectivas de evolución para el año 2012 de diversos factores del entorno específico de la empresa según el sector de actividad**



**Fuente: Encuesta sobre coyuntura a empresas del área, 2011**

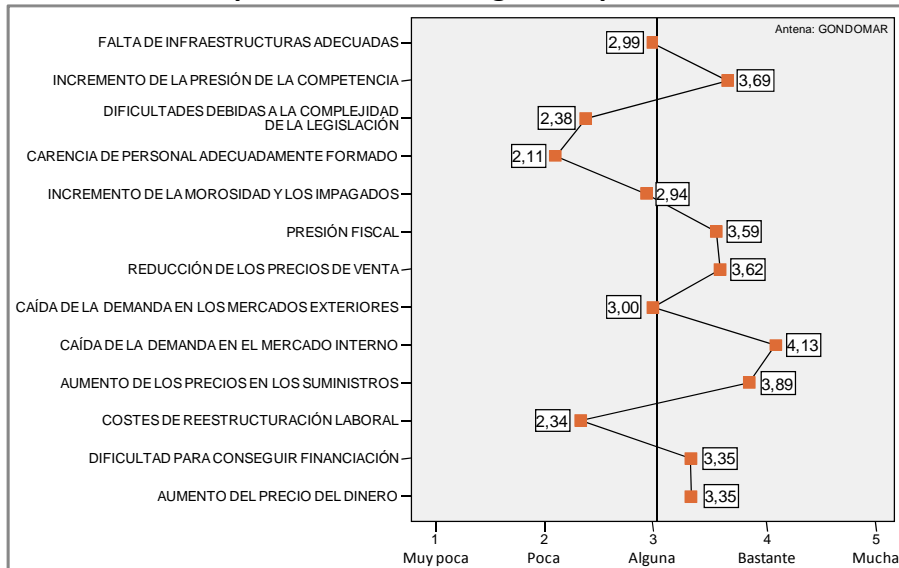
- Las empresas consultadas en el área consideran que las perspectivas de evolución de los factores contemplados será, en su conjunto, negativa, suponiendo una incidencia más negativa con respecto a la situación actual. Baste decir que casi ninguna empresa maneja perspectivas de que alguna de las variables evolucione de forma positiva o muy positiva (a excepción de la disponibilidad de personal cualificado, con un 11,5%).
- Como factores que las empresas consideran que incidirán de forma nula o inapreciable podrían destacarse la disponibilidad de personal cualificado (2,87 sobre 5) y la disponibilidad y precio de instalaciones/locales (2,72 sobre 5). Un 68,1% de las empresas encuestadas del área consideran que el efecto de la disponibilidad de personal cualificado sobre la actividad empresarial será nulo, y el 62,5% señala ese mismo efecto para la disponibilidad y precio de instalaciones/locales.



- Por el contrario, las empresas indican que los costes financieros (1,79 sobre 5) y los costes de suministro y materias primas (1,90 sobre 5) incidirán de forma negativa en su actividad durante el año 2012, siendo estas perspectivas de negativas de evolución debidas al actual comportamiento desfavorable de la economía. Lo mismo sucede con la evolución de la demanda (2,11 sobre 5) que según los empresarios seguirá incidiendo de forma negativa en su actividad durante el año 2012, lo que reduce el grado de uso de la capacidad productiva del tejido empresarial. El 82,9% de las empresas considera que los costes financieros evolucionarán negativamente en el próximo año, alcanzando este porcentaje en el caso de los costes de suministro y materias primas el 78,8%.
- Por sectores de actividad, se puede observar que el sector industrial y el sector de la construcción y promoción inmobiliaria consideran que las perspectivas de evolución para el año 2012 de los factores contemplados son peores que el conjunto de sectores. Por el contrario, la actividad comercial así como la de servicios, en general, consideran que dichos factores tendrán una incidencia menos negativa que la media, siendo más relevante en factores como el volumen de impagos, los costes laborales y financieros o la evolución de la demanda. La industria contempla una evolución muy negativa en el caso de los costes de suministros y materias primas (1,67), y las empresas constructoras y de promoción inmobiliaria consideran que la evolución de la disponibilidad de financiación (1,71) será también muy negativa.

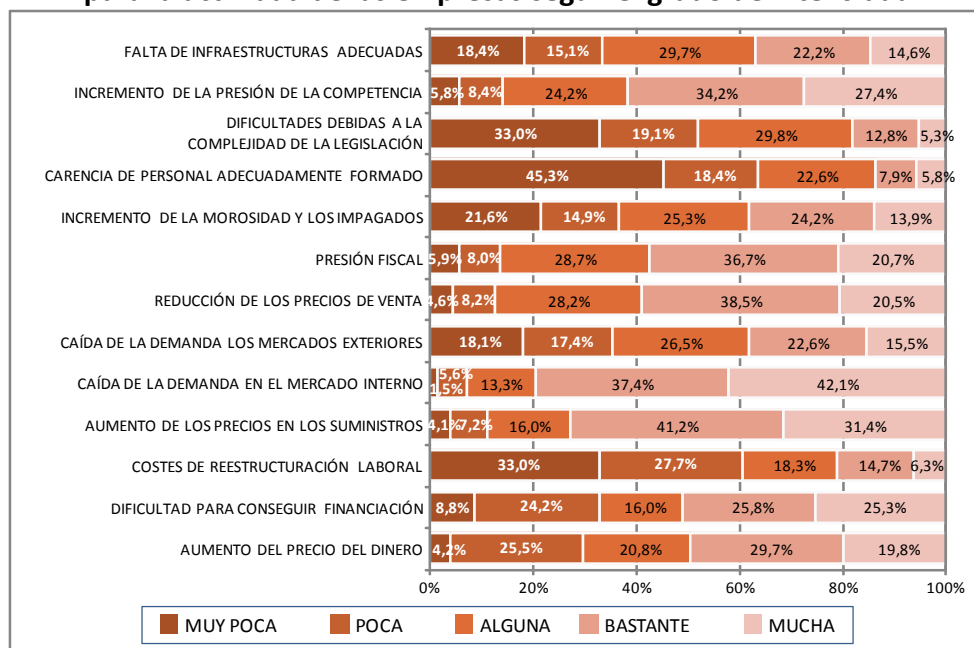
## 5.- VISIÓN EMPRESARIAL SOBRE EL GRADO DE IMPORTANCIA QUE TIENEN PARA LAS EMPRESAS DIVERSOS ASPECTOS DEL ENTORNO GENERAL.

**Figura 15**  
**Importancia de diversos aspectos del entorno general para la actividad de las empresas**



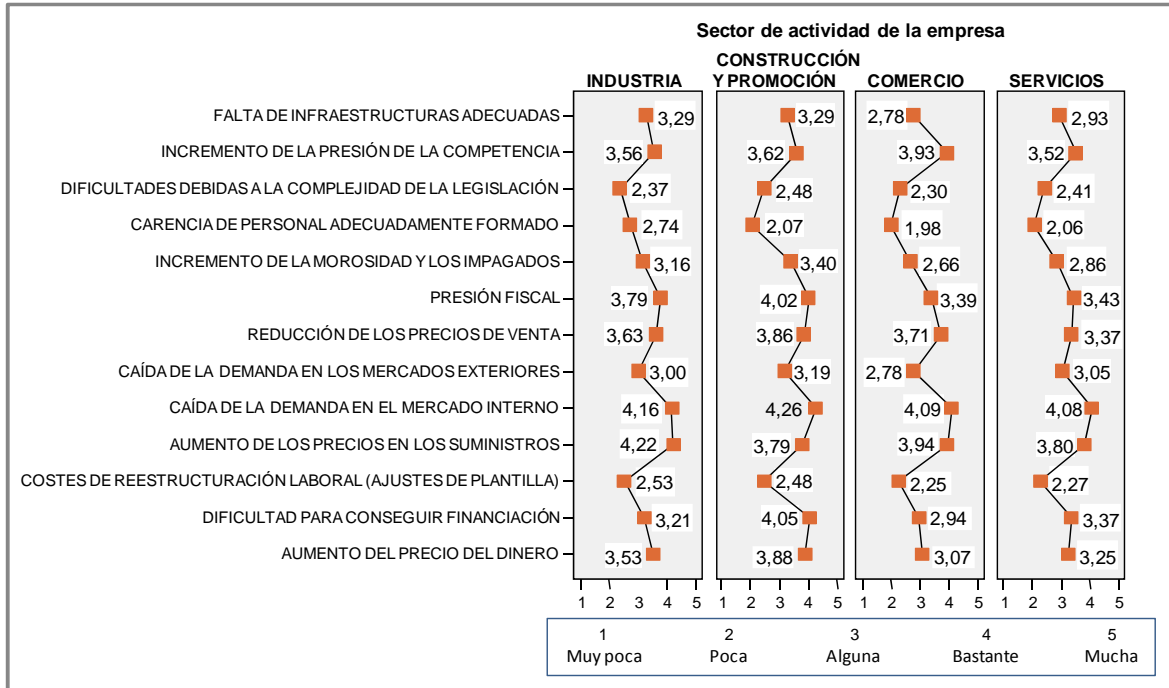
Fuente: Encuesta sobre coyuntura a empresas del área, 2011

**Figura 16**  
**Importancia de diversos aspectos del entorno general para la actividad de las empresas según el grado de intensidad**



Fuente: Encuesta sobre coyuntura a empresas del área, 2011

**Figura 17**  
**Importancia de diversos aspectos del entorno general para la actividad de las empresas según el sector de actividad**



Fuente: Encuesta sobre coyuntura a empresas del área, 2011

- Los empresarios consultados del área consideran que el conjunto de los aspectos del entorno actual contemplados tiene alguna importancia para la actividad de sus empresas (3,04 sobre 5), si bien, existen diferencias significativas en las valoraciones otorgadas.
- Las empresas consideran que los aspectos del entorno general que más afectan a su actividad son la caída de la demanda en el mercado interno (4,13 sobre 5), seguida de cerca por el aumento de los precios en los suministros (3,89 sobre 5) y el incremento de la presión de la competencia (3,69 sobre 5). Cerca del 80% de las empresas consultadas valoran entre bastante y muy importante el efecto que sobre su actividad tiene la caída de la demanda en el mercado interno, que repercute directamente sobre el aprovechamiento de su capacidad productiva e indirectamente en su rentabilidad. De la misma forma, más del 72% de las empresas consultadas manifiestan que el aumento de los precios en los suministros (materias primas, luz, agua, petróleo,...) junto con el incremento de la presión de la competencia (61,6%) son aspectos del entorno general que tienen bastante o mucha importancia para el desarrollo de su actividad.

- Como aspectos con un efecto menor que la media de aspectos contemplados en su conjunto, se encuentran los aspectos relacionados con la carencia de personal adecuadamente formado (2,11 sobre 5), los costes de reestructuración laboral (2,34 sobre 5) y las dificultades debidas a la complejidad de la legislación (2,38 sobre 5). Así, más del 63% de las empresas del área indican que la carencia de personal adecuadamente formado es un aspecto con una incidencia baja en su actividad, al igual que casi un 61% en el caso de los costes de reestructuración laboral y poco más de un 52% en las dificultades provocadas por la complejidad legislativa. La valoración negativa en cuanto al grado de importancia que le otorgan las empresas del área a estos tres aspectos del entorno general se debe en parte, a la mayor preocupación por otros aspectos del entorno empresarial y laboral que les afecta de forma más inmediata (caída de la demanda, evolución de los costes, presión de la competencia).
- Otros aspectos del entorno como el incremento de la presión de la competencia (3,69 sobre 5) y la reducción de los precios de venta (3,62 sobre 5), junto a la presión fiscal (3,59 sobre 5), son aspectos que las empresas consideran también importantes debida a la incidencia en su actividad.
- En cuanto al grado de importancia o incidencia de estos aspectos sobre la actividad que otorgan las empresas del área según sector de actividad, se aprecia cómo, en general, el sector industrial y el sector de la construcción son los sectores que manifiestan una mayor preocupación que el resto de sectores por la influencia de estos aspectos del entorno sobre la evolución de sus negocios. Así, en el caso del sector industrial aspectos relacionados con el aumento de los precios en los suministros (4,22) o con la carencia de personal adecuadamente formado (2,74) tiene una importancia superior a la media de empresas. En el caso de las empresas de construcción y promoción inmobiliaria aspectos como aumento del precio del dinero (3,88), la dificultad para conseguir financiación (4,05) o el Incremento de la morosidad y los impagados (3,40) tienen un efecto en su actividad superior a la media del conjunto de empresas del área.

## 6.- ÍNDICE DE FIGURAS

Figura 1 Fases del informe de coyuntura empresarial .....	2
Figura 2 Estructura del informe .....	3
Figura 3 Evolución media en el último año de diversos factores internos de las empresas .....	5
Figura 4 Evolución en el último año de diversos factores internos de las empresas según la intensidad de su variación .....	5
Figura 5 Evolución media en el último año de diversos factores internos de las empresas según el sector de actividad .....	6
Figura 6 Perspectivas de evolución para el año 2012 de diversos factores internos de las empresas.....	8
Figura 7 Perspectiva de evolución para el año 2012 de diversos factores internos de las empresas según la intensidad de su variación .....	8
Figura 8 Perspectivas de evolución para el año 2012 de diversos factores internos de las empresas según el sector de actividad.....	9
Figura 9 Evolución media en el último año de la incidencia de diversos factores del entorno específico en la actividad de las empresas.....	11
Figura 10 Evolución en el último año de la incidencia de diversos factores del entorno específico en la actividad de las empresas según la intensidad de su variación.....	11
Figura 11 Evolución media en el último año de la incidencia de diversos factores del entorno específico de las empresas según el sector de actividad .....	12
Figura 12 Perspectivas de evolución para el año 2012 de diversos factores del entorno específico de las empresas.....	14
Figura 13 Perspectiva de evolución para el año 2012 de diversos factores del entorno específico de las empresas según la intensidad de su variación.....	14
Figura 14 Perspectivas de evolución para el año 2012 de diversos factores del entorno específico de la empresa según el sector de actividad .....	15
Figura 15 Importancia de diversos aspectos del entorno general para la actividad de las empresas .....	17
Figura 16 Importancia de diversos aspectos del entorno general para la actividad de las empresas según el grado de intensidad.....	17
Figura 17 Importancia de diversos aspectos del entorno general para la actividad de las empresas según el sector de actividad.....	18