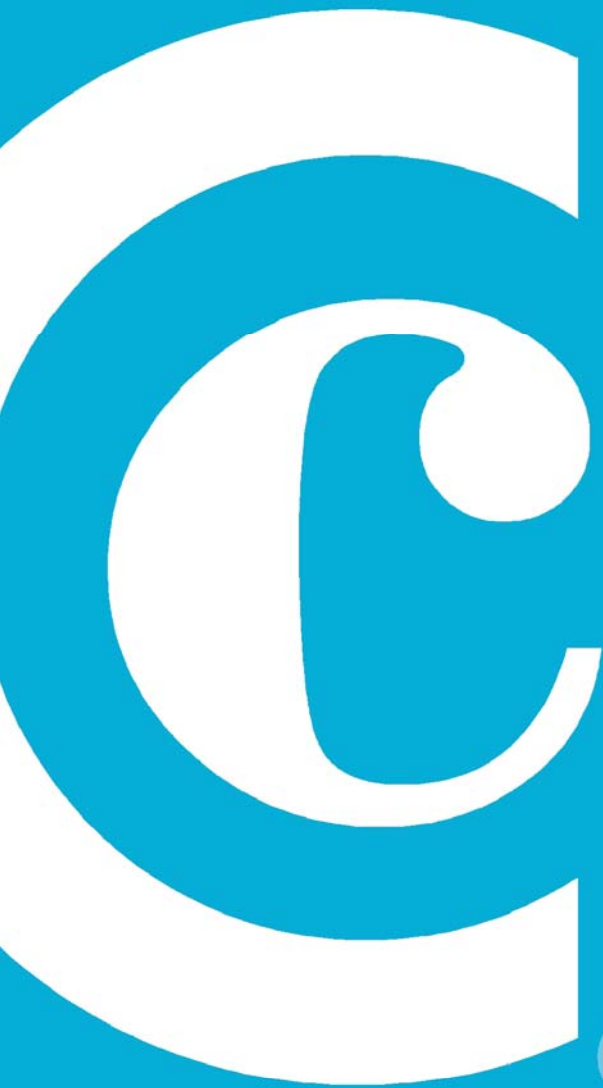




UNIÓN EUROPEA
Fondo Social Europeo
El FSE invierte en tu futuro



Informe de coyuntura
empresarial.
Encuesta a empresas

Antena cameral de Ponteareas
(Anterior Antena cameral de Mondariz-Balneario)

2011

Cámara

Vigo



CONCELLO DE
PONTEAREAS

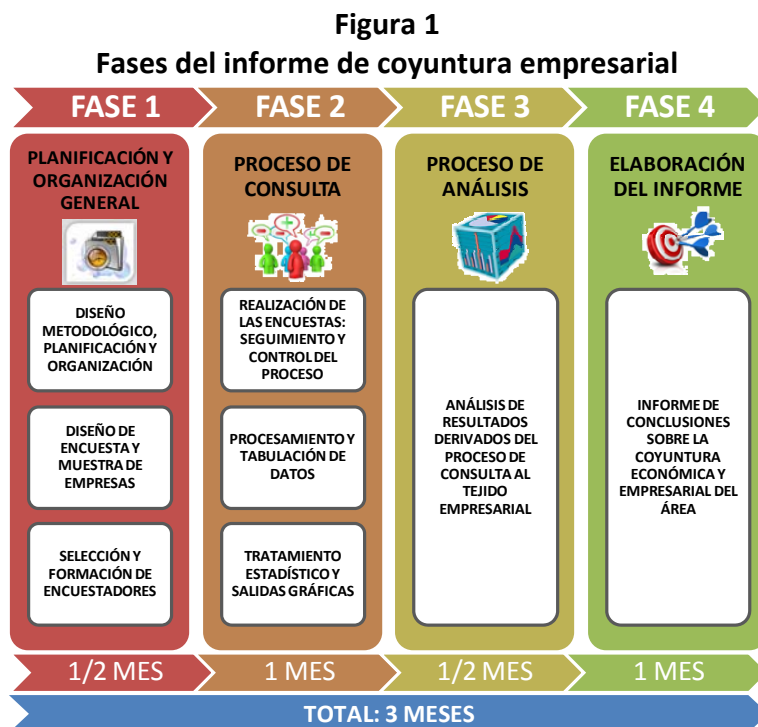
ÍNDICE

1.- OBJETIVOS, METODOLOGÍA Y ESTRUCTURA.	2
2.- FICHA TÉCNICA DE LA ENCUESTA.....	4
3.- VISIÓN EMPRESARIAL SOBRE LA EVOLUCIÓN Y PERSPECTIVAS DE DIVERSOS FACTORES INTERNOS DE LAS EMPRESAS.....	5
4.- VISIÓN EMPRESARIAL SOBRE LA INCIDENCIA DE DIVERSOS FACTORES DEL ENTORNO ESPECÍFICO SOBRE LA ACTIVIDAD DE LAS EMPRESAS.....	11
5.- VISIÓN EMPRESARIAL SOBRE EL GRADO DE IMPORTANCIA QUE TIENEN PARA LAS EMPRESAS DIVERSOS ASPECTOS DEL ENTORNO GENERAL.	17
6.- ÍNDICE DE FIGURAS.....	20

1.- OBJETIVOS, METODOLOGÍA Y ESTRUCTURA.

La actual situación de crisis económico-financiera, que ha requerido y requerirá en el futuro de unas duras condiciones de ajuste (subida de impuestos, reducción del sueldo y de las plantillas de los funcionarios públicos, reducción de las pensiones,...), está teniendo un efecto muy negativo en todos los indicadores empresariales, así como en la creación de empleo. Por todo lo anterior, el principal objetivo de este trabajo es, fundamentalmente, fomentar entre todos los agentes sociales, económicos y empresariales del área un mayor conocimiento e interés sobre la evolución, perspectivas y demandas del tejido empresarial del área.

Para la elaboración de este estudio se ha procedido a realizar un proceso de consulta a las empresas del área de la demarcación de la Antena de Ponteareas. Este proceso ha sido realizado siguiendo un doble sistema de recogida de información. Una parte del proceso fue llevado a cabo a través de una entrevista personal, mientras que otra parte ha sido a través de entrevistas telefónicas (mediante un sistema CATI - Computer Assisted Telephone Interviewing).



Fuente: Estratexia Plus, S.L.

El presente informe se estructura en 6 apartados:

1. Un primer apartado en el que se señalan los objetivos, metodología y estructura del trabajo.
2. Un segundo apartado en el que se indica la ficha técnica de la encuesta.
3. Un tercer apartado en el que se recoge la visión empresarial sobre la evolución y perspectivas de diversos factores internos de las empresas.
4. En el cuarto apartado se recoge la visión empresarial sobre la incidencia de diversos factores externos sobre la actividad de las empresas.
5. En el quinto apartado se recoge la visión empresarial sobre el grado de importancia que tienen para su empresa diversos aspectos del entorno general.
6. El sexto apartado incluye un listado de las empresas que han participado en el proceso de consulta.

Figura 2
Estructura del informe

ESTRUCTURA DE LOS CONTENIDOS DEL INFORME	
1.-	OBJETIVOS, METODOLOGÍA Y ESTRUCTURA.
2.-	FICHA TÉCNICA DE LA ENCUESTA.
3.-	VISIÓN EMPRESARIAL SOBRE LA EVOLUCIÓN Y PERSPECTIVAS DE DIVERSOS FACTORES INTERNOS DE LA EMPRESA.
4.-	VISIÓN EMPRESARIAL SOBRE LA INCIDENCIA DE DIVERSOS FACTORES EXTERNOS SOBRE LA ACTIVIDAD DE LA EMPRESA.
5.-	VISIÓN EMPRESARIAL SOBRE EL GRADO DE IMPORTANCIA QUE TIENEN PARA SU EMPRESA DIVERSOS ASPECTOS DEL ENTORNO GENERAL.
6.-	LISTADO DE EMPRESAS ENCUESTADAS.

Fuente: Estratexia Plus, S.L.

2.- FICHA TÉCNICA DE LA ENCUESTA

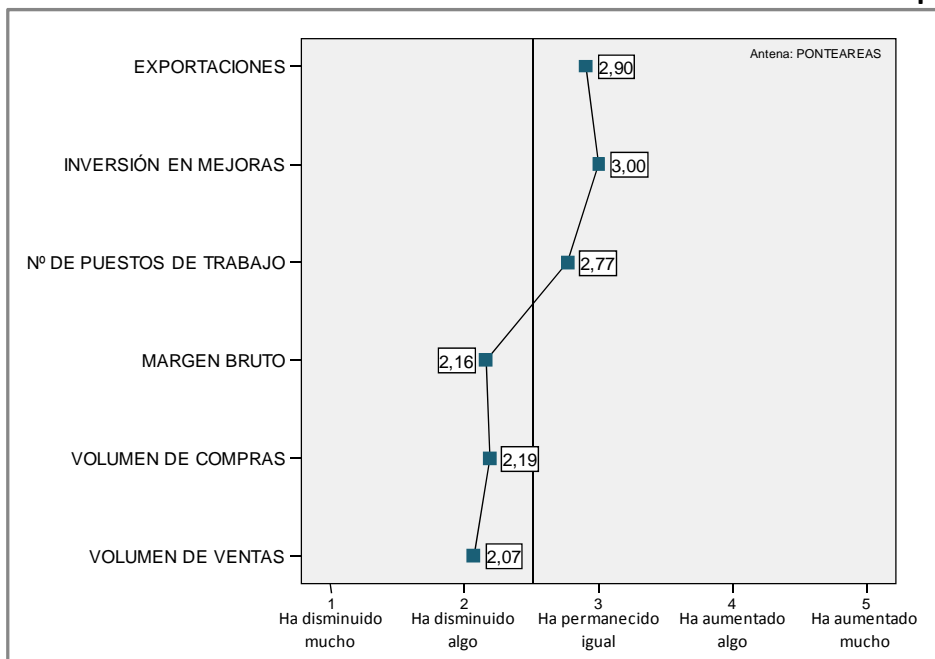
En la tabla incluida a continuación se recoge la ficha técnica de la encuesta a empresas.

FICHA TÉCNICA DEL PROCESO DE ENCUESTACIÓN	
UNIVERSO	Empresas con sede en los municipios adscritos a la Antena Cameral de Ponteareas con condición jurídica de Sociedades anónimas, Sociedades de responsabilidad limitada, Sociedades cooperativas y Otras (comunidad de bienes, S.L.L.,..., así como las personas físicas (autónomos): 1.979 empresas.
TAMAÑO DE LA MUESTRA	Diseñada: 185 ENTREVISTAS Realizada: 177 ENTREVISTAS
ERROR DE MUESTREO	Nivel de confianza del 95,45%; P=Q=50% como hipótesis más desfavorable; error máximo admitido para el conjunto de la muestra es del $\pm 7\%$ (universo de 771 empresas, según el Directorio de Empresas y Unidades Locales del IGE a 1 de enero de 2009).
AFIJACIÓN	Polietápica, proporcional según municipio; aleatoria para la selección de la empresa utilizando como fuente la base de datos ARDÁN (CZFV)
SELECCIÓN MUESTRAL	Realizada de forma aleatoria, afijada proporcionalmente por tamaño y municipio, teniendo en cuenta criterios de representatividad sectorial.
RECOGIDA DE INFORMACIÓN	Entrevista personal y telefónica asistida por computador (sistema CATI).
PERÍODO DE ENCUESTACIÓN	Del 18 de julio de 2011 al 16 de septiembre de 2011.

3.- VISIÓN EMPRESARIAL SOBRE LA EVOLUCIÓN Y PERSPECTIVAS DE DIVERSOS FACTORES INTERNOS DE LAS EMPRESAS.

Figura 3

Evolución media en el último año de diversos factores internos de las empresas

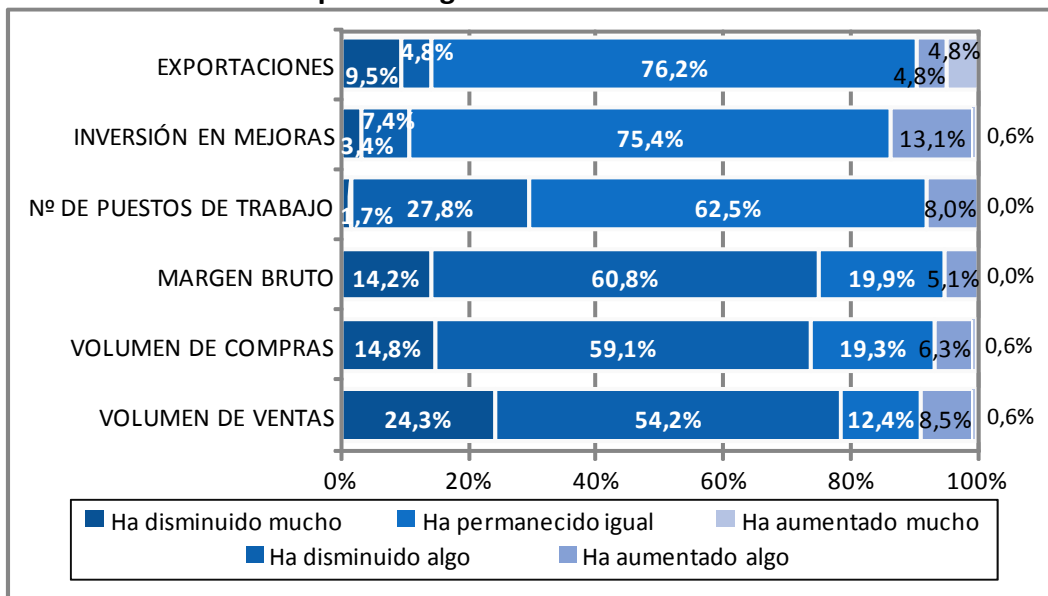


Fuente: Encuesta sobre coyuntura a empresas del área, 2011

Figura 4

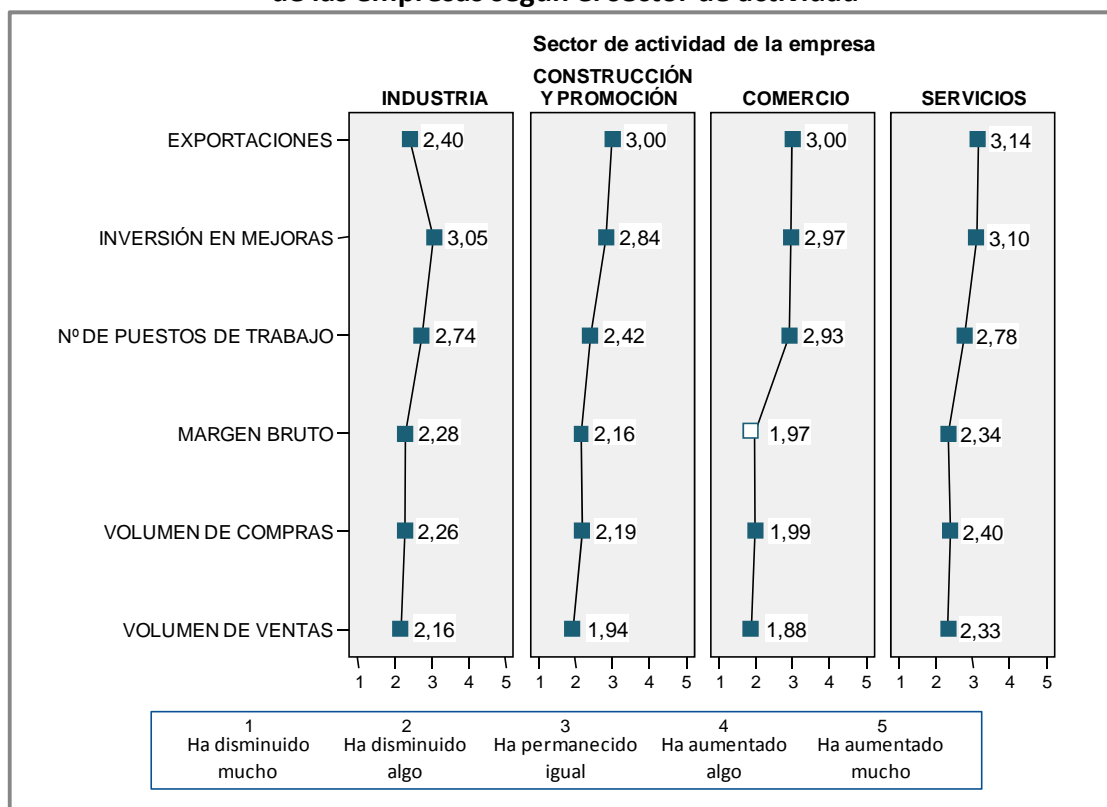
Evolución en el último año de diversos factores internos de las empresas según la intensidad de su variación

5



Fuente: Encuesta sobre coyuntura a empresas del área, 2011

Figura 5
Evolución media en el último año de diversos factores internos de las empresas según el sector de actividad

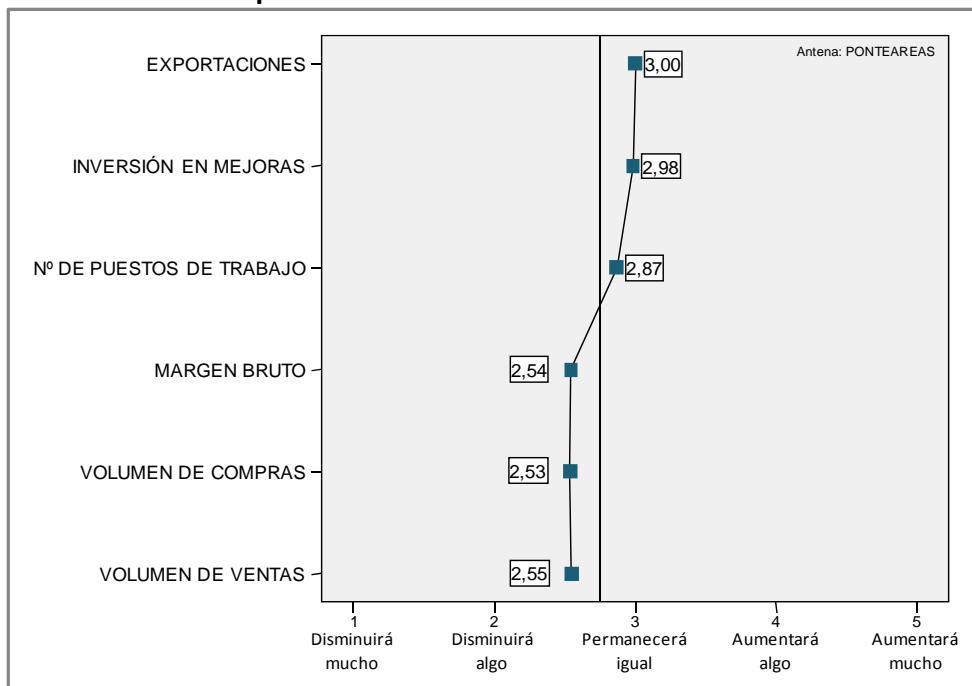


Fuente: Encuesta sobre coyuntura a empresas del área, 2011

- Las empresas consultadas del área de demarcación de la Antena de Ponteareas, valoran la evolución de diversos factores internos en el último año de forma ligeramente negativa, como reflejo del periodo de crisis económica y financiera que se está viviendo desde el año 2007.
- Factores como la inversión en mejoras (3,00 sobre 5), las exportaciones (2,90 sobre 5) o el número de puestos de trabajo (2,77 sobre 5) son los factores mejor valorados, en cuanto a su evolución en el último año, por el conjunto de empresas consultadas. Un 75,4% de los empresarios afirman que las inversiones en mejoras en el último año han permanecido igual, ya que la contracción de la demanda ha disuadido a las empresas de la realización de inversiones en sus negocios. Si bien, un 13,7% sostiene haber aumentado su inversión en el último año. En el caso de las exportaciones, el 76,2% de las empresas también afirman un estancamiento de las exportaciones, y en el caso del número de puestos de trabajo el porcentaje alcanza un 62,5%. Si bien, en este último caso, más del 29% de las empresas sostienen que la plantilla ha disminuido con relación al año anterior, derivado del crecimiento insuficiente de la economía para crear o mantener puestos de trabajo.

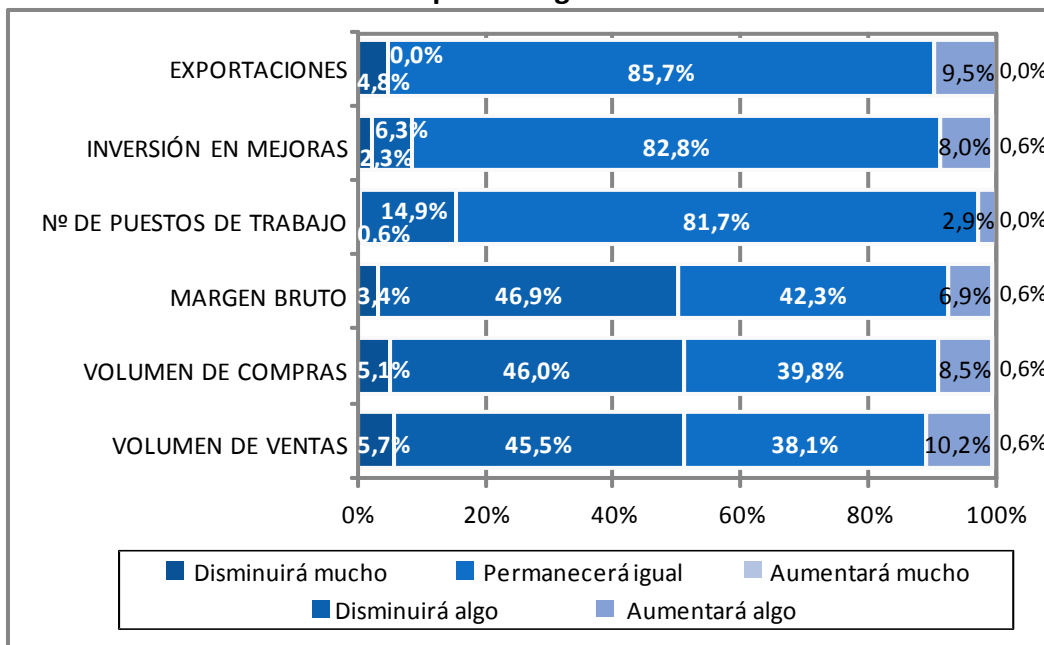
- En cambio, el margen bruto (2,16 sobre 5) y el volumen de compras (2,19 sobre 5) y de ventas (2,07 sobre 5), son factores que cuya evolución ha sido valorada por los empresarios de forma negativa. Así, un 75% de las empresas consultadas afirman haber sufrido una disminución de su margen bruto en el último año. Los efectos de la crisis tienen su mayor reflejo en la contracción de la demanda interna, fundamentalmente, por lo que las empresas han sufrido una importante contracción en sus ventas (un 78,5% de las empresas reconocen que sus ventas ha disminuido mucho o algo en el último año). Derivado de las menores ventas, las empresas han contraído sus compras (casi un 74% de las empresas reconocen que su volumen de compras ha disminuido mucho o algo en el último año), tratando de adecuarlas en la medida de lo posible a sus expectativas de ventas.
- Con respecto a la evolución de los factores según el sector de actividad de la empresa, se puede observar, cómo el sector comercial (margen bruto -1,97-, volumen de compras -1,99- y volumen de ventas -1,88-) y el de construcción y promoción inmobiliaria (puestos de trabajo -2,42- e inversión en mejoras -2,84-) son los que presentan, principalmente y según opinión de las empresas consultadas, peores resultados en los factores internos. En cambio, estos mismos factores internos han evolucionado de forma menos negativa para las empresas del sector servicios, obteniendo valores por encima de la media. Las actividades industriales presentan una valoración inferior a la media en las exportaciones en cuanto a su evolución en el último año.

Figura 6
Perspectivas de evolución para el año 2012 de diversos factores internos de las empresas



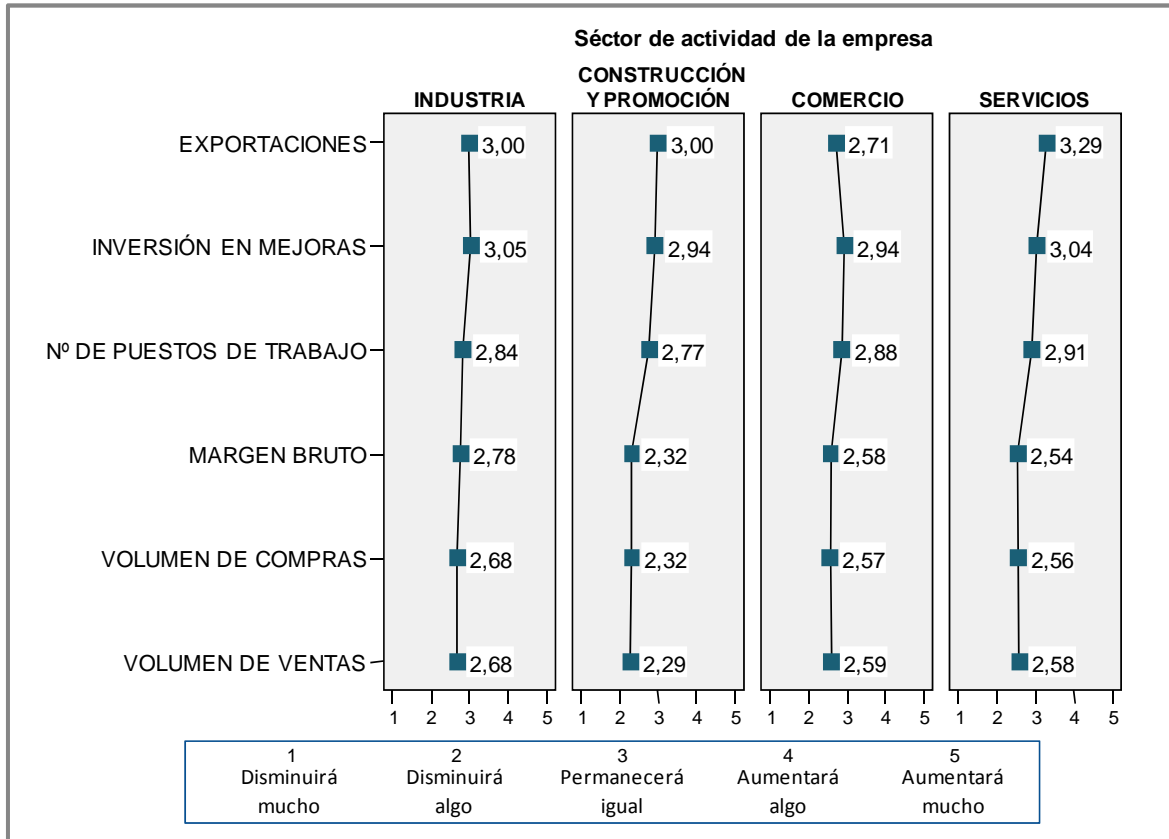
Fuente: Encuesta sobre coyuntura a empresas del área, 2011

Figura 7
Perspectiva de evolución para el año 2012 de diversos factores internos de las empresas según la intensidad de su variación



Fuente: Encuesta sobre coyuntura a empresas del área, 2011

Figura 8
Perspectivas de evolución para el año 2012 de diversos factores internos de las empresas según el sector de actividad



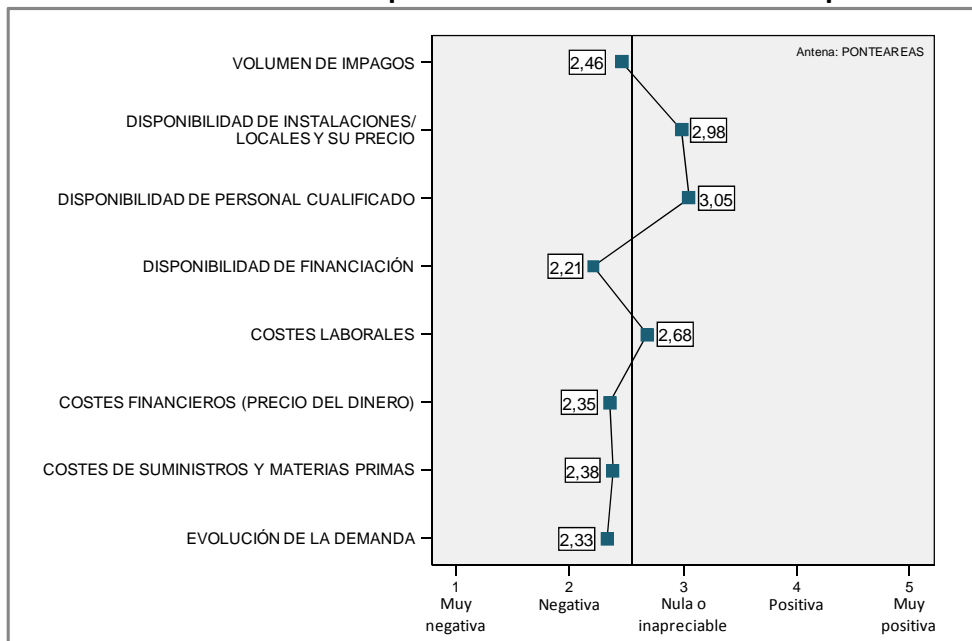
Fuente: Encuesta sobre coyuntura a empresas del área, 2011

- Las empresas consultadas del área de demarcación de la Antena de Ponteareas en su conjunto afirman que, los factores que consideraban que habían evolucionado de forma ligeramente negativa con respecto al año anterior, seguirán esta misma tendencia en el año 2012, por lo que se sigue apreciando una cierta inquietud sobre las expectativas de evolución futura de sus negocios.
- Así, las empresas consideran que los factores internos relativos a las exportaciones (3,00 sobre 5) y las inversiones en mejoras (2,98) permanecerán igual el año que viene, debido fundamentalmente a las limitadas perspectivas de crecimiento de los mercados. Si bien, un 9,5% y un 8%, respectivamente, consideran que estos factores aumentarán algo. En cuanto a la plantilla de las empresas (2,87 sobre 5), las previsiones para el próximo año no son del todo pesimistas, ya que 81,7% de las empresas afirma que mantendrán el número de puestos de trabajo para el año 2012, y casi un 3% los aumentará algo. La negativa evolución del mercado de trabajo desde el año 2008, parece comenzar a estabilizarse en opinión de las empresas consultadas, si bien su evolución futura dependerá de la implantación de mecanismos que ayuden a flexibilizar y estimular la contratación.

- En cambio, las peores perspectivas de evolución de los factores internos considerados, se dan en el margen bruto (2,54 sobre 5), y en el volumen de compras (2,53 sobre 5) y de ventas (2,55 sobre 5), realizando así las empresas una previsión negativa de la evolución futura de sus negocios, debido, en parte, a la coyuntura macroeconómica que se está viviendo en la actualidad. Casi el 51% de las empresas consultadas consideran que su margen bruto evolucionará de forma negativa durante el año 2012, debido fundamentalmente al incremento de los costes y de las materias primas y, en general, a los ajustes en los precios de venta de productos y servicios. En cuanto a la evolución del volumen de compras (un 51,1% de las empresas opina que disminuirá en el próximo año) y del volumen de ventas (un 51,2% de las empresas opina que disminuirá en el próximo año) no parecen ofrecer mejores perspectivas.
- En cuanto a las perspectivas de evolución de los factores internos considerados por sector de actividad, se aprecia que el sector de construcción y promoción inmobiliaria es el que cuenta, en general, con peores perspectivas de futuro, considerando que factores como el margen bruto (2,32), el volumen de ventas (2,29) y de compras (2,32) y el número de puestos de trabajo (2,77) disminuirán. En cambio, las empresas de la actividad industrial, considera que los factores de margen bruto (2,78) y de volumen de compras (2,68) y de ventas (2,68) evolucionarán de forma más positiva que la media de los sectores, si bien son más perspectivas de mantenimiento que de mejoría. El sector servicios ve ciertas perspectivas de crecimiento de cara al año 2012 en sus exportaciones (3,29), reflejando el deseo de buscar mejores resultados apoyándose en los mercados exteriores. En cambio, las empresas del sector comercial consideran que las sus exportaciones (2,71) tendrán una peor evolución que el conjunto de empresas en el año 2012.

4.- VISION EMPRESARIAL SOBRE LA INCIDENCIA DE DIVERSOS FACTORES DEL ENTORNO ESPECÍFICO SOBRE LA ACTIVIDAD DE LAS EMPRESAS.

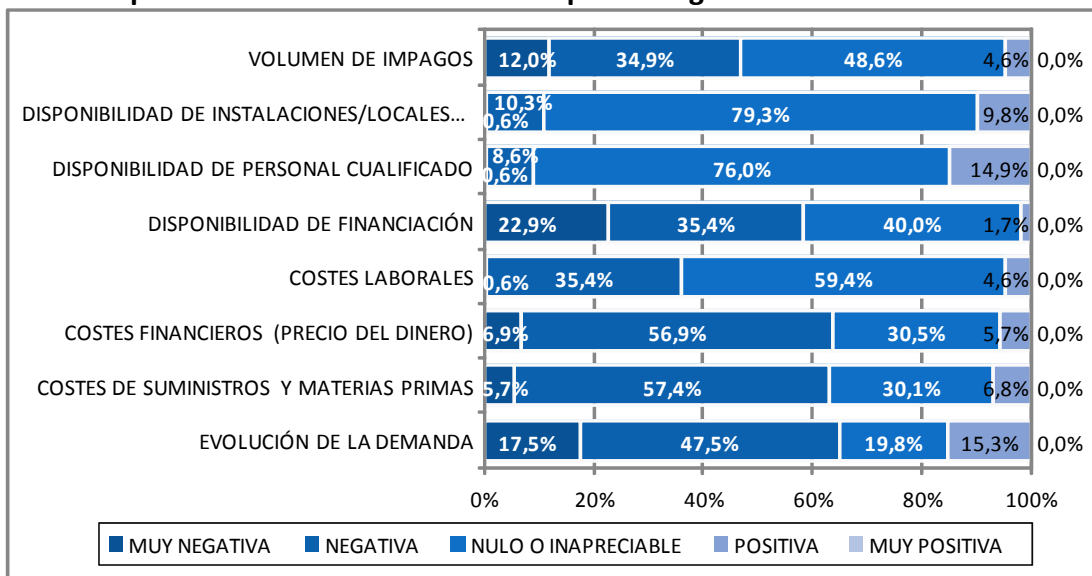
Evolución media en el último año de la incidencia de diversos factores del entorno específico en la actividad de las empresas



Fuente: Encuesta sobre coyuntura a empresas del área, 2011

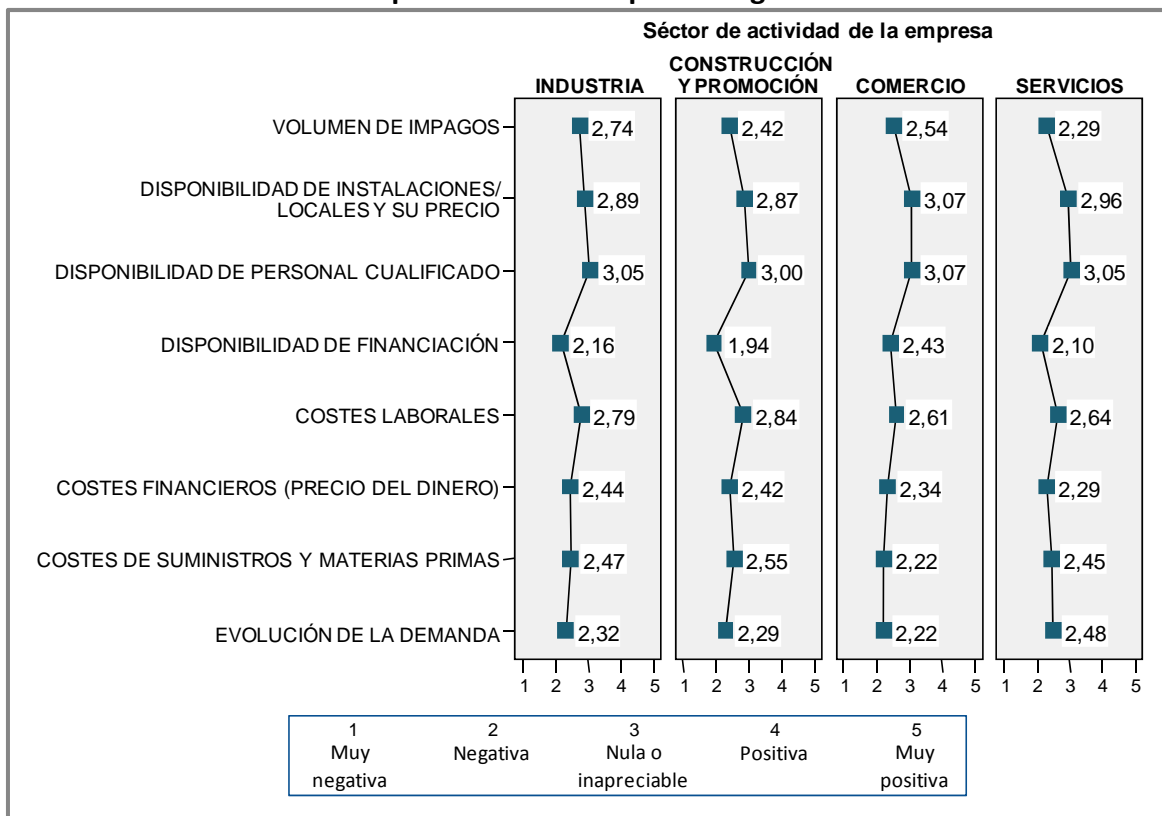
Figura 9

Evolución en el último año de la incidencia de diversos factores del entorno específico en la actividad de las empresas según la intensidad de su variación



Fuente: Encuesta sobre coyuntura a empresas del área, 2011

Figura 10
Evolución media en el último año de la incidencia de diversos factores del entorno específico de las empresas según el sector de actividad

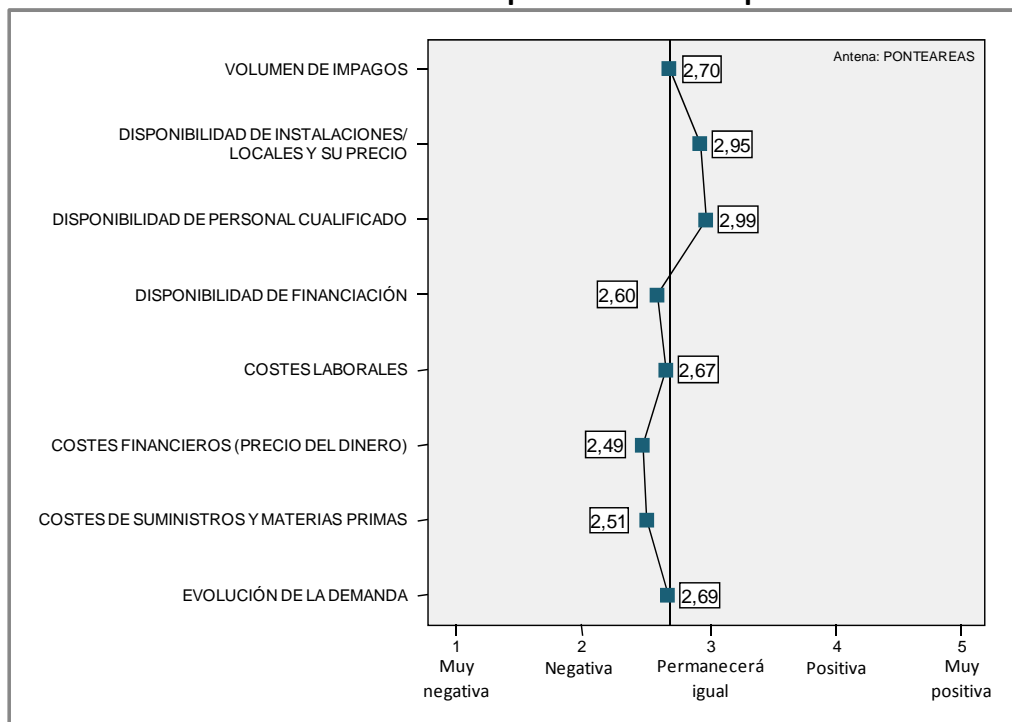


Fuente: Encuesta sobre coyuntura a empresas del área, 2011

- La incidencia en el último año de los diversos factores del entorno específico contemplados en el estudio sobre la actividad de las empresas es valorada con un efecto más bien negativo (por ejemplo, ni una sola empresa ha valorado como muy positiva la incidencia de algunos de los factores contemplados). Así, como aspectos con un efecto nulo o inapreciable las empresas destacan la disponibilidad de personal cualificado (3,05 sobre 5) y la disponibilidad de instalaciones/locales y su precio (2,98 sobre 5). Por otro lado, aspectos del entorno como la disponibilidad de financiación (2,21 sobre 5) y la evolución de la demanda (2,33 sobre 5) son factores cuya incidencia en el último es contemplada como más negativa por parte de las empresas.

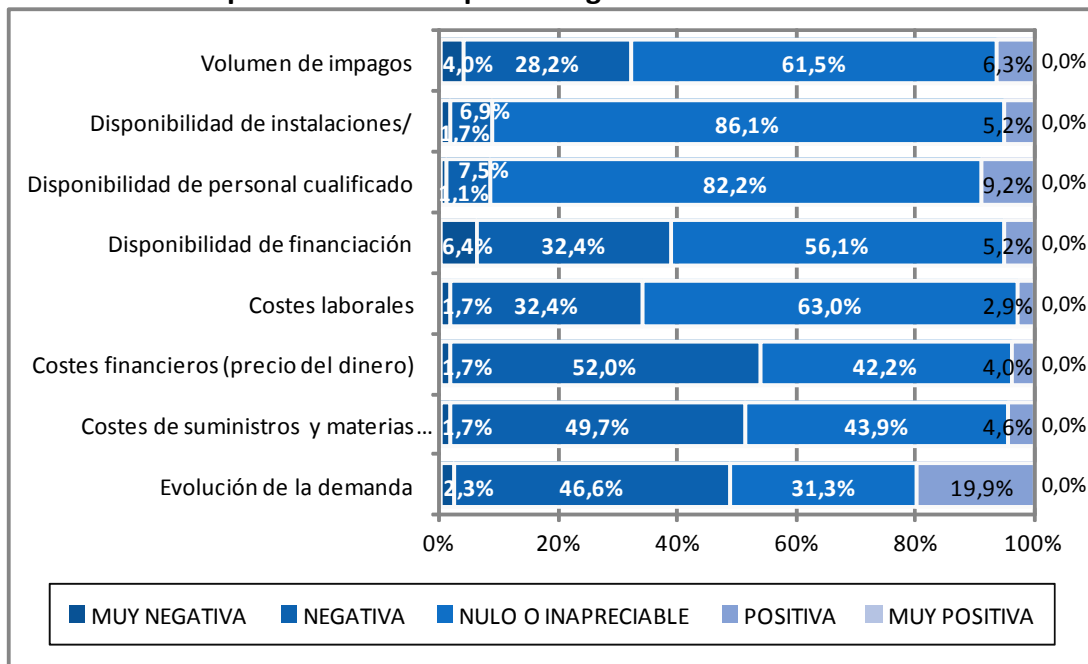
- Destacar que un 15,3% de las empresas señalan que la incidencia de la evolución de la demanda en su actividad en el último año ha sido positiva, así como la disponibilidad de personal cualificado (14,9%). Como aspectos con una incidencia negativa o muy negativa en la actividad que desarrollaron las empresas durante el último año los encuestados destacan la evolución de la demanda (65,0%), los costes de los suministros y las materias primas (63,1%) y los costes financieros (63,8%). La caída de la demanda interna (compensada en cierta medida por el incremento de la demanda en mercados exteriores) y el incremento del coste de suministros/materias primas (derivado de la reducción de las reservas mundiales de materias primas, el incremento de la demanda de países en desarrollo,...) y costes financieros (derivado de la crisis crediticia) son aspectos que en mayor o menor medida están afectando a todas las empresas.
- En cuanto a la evolución media en el último año de la incidencia de los diversos factores del entorno específico de las empresas contemplados según el sector de actividad, podría destacarse que los encuestados del sector de construcción y promoción tienen una perspectiva más negativa que el conjunto de empresas. En este mismo sector y en el de las empresas industriales la disponibilidad de financiación (1,94 y 2,16 respectivamente) es el factor que más negativamente les ha afectado en el último año a su actividad. Las empresas del sector comercial también destacan por realizar una valoración bastante negativa del efecto de los distintos aspectos del entorno específico contemplados, señalando la evolución de la demanda (2,22) y los costes de suministros y materias primas (2,22) como aquellos que han tenido en el último año un efecto más negativo en su actividad.

**Figura 11
Perspectivas de evolución para el año 2012 de diversos factores del entorno específico de las empresas**



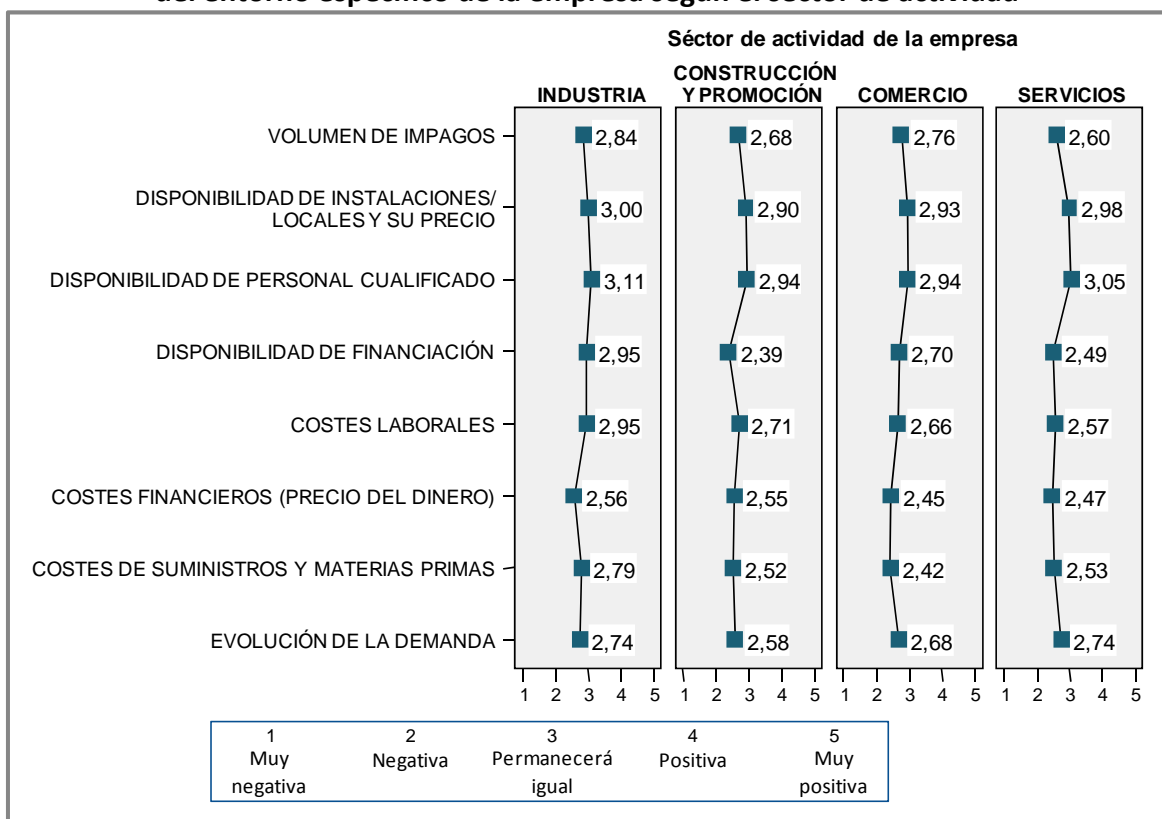
Fuente: Encuesta sobre coyuntura a empresas del área, 2011

**Figura 12
Perspectiva de evolución para el año 2012 de diversos factores del entorno específico de las empresas según la intensidad de su variación**



Fuente: Encuesta sobre coyuntura a empresas del área, 2011

Figura 13
Perspectivas de evolución para el año 2012 de diversos factores del entorno específico de la empresa según el sector de actividad



Fuente: Encuesta sobre coyuntura a empresas del área, 2011

- En cuanto a las perspectivas de evolución para el año 2012 de diversos factores del entorno específico de las empresas, los encuestados contemplan una cierta estabilización de los mismos, si bien, aspectos como los costes financieros (2,49 sobre 5) o los costes de suministros y materias primas (2,51 sobre 5) serán los que peor evolucionen de cara al año 2012. Por otro lado, aspectos como la disponibilidad de personal cualificado (2,99) o la disponibilidad de instalaciones/ locales y su precio (2,95) permanecerán estables el próximo año.
- Del conjunto de resultados, se podría destacar que un 19,9% de las empresas considera que la evolución de la demanda en el año 2012 seguirá una senda positiva. En cuanto a los costes financieros (53,8%), los costes de suministros y materias primas (51,4%) y la evolución de la demanda (48,9%) una gran parte de las empresas consideran que tendrán una evolución negativa o muy negativa durante el año 2012. Si bien, la perspectiva mayoritaria entre las empresas en general es que los diversos factores del entorno específico en el próximo año tenderán a permanecer estables en relación a su evolución del último año.

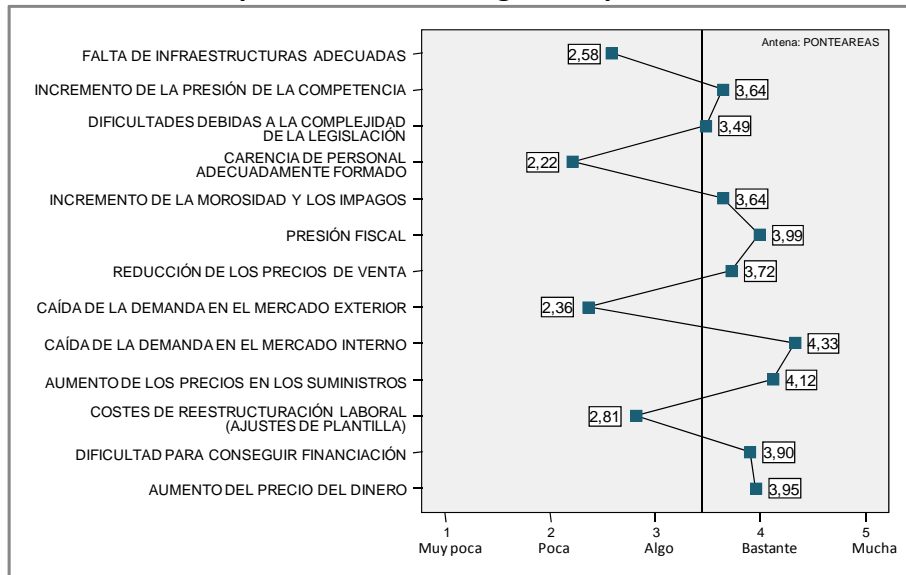
- Según el sector de actividad de las empresas no se identifican grandes diferencias en las perspectivas de evolución. Si bien, se puede destacar las peores perspectivas que expresan las empresas de construcción en relación a los demás sectores, especialmente en cuanto a la evolución de la demanda (2,58) y la disponibilidad de financiación (2,39). Así mismo, señalar que el sector industrial es el que mejor perspectivas plantea en todos los factores del entorno específico contemplados; las empresas del sector comercial destacan que esperan una evolución pero que el resto de empresas en los costes de suministros y materias primas (2,42) y los costes financieros (2,45), mientras que las empresas de servicios son especialmente negativas en la evolución para el año 2012 de los costes de suministros y materias primas (2,53) y el volumen de impagos (2,60).



5.- VISIÓN EMPRESARIAL SOBRE EL GRADO DE IMPORTANCIA QUE TIENEN PARA LAS EMPRESAS DIVERSOS ASPECTOS DEL ENTORNO GENERAL.

Figura 14

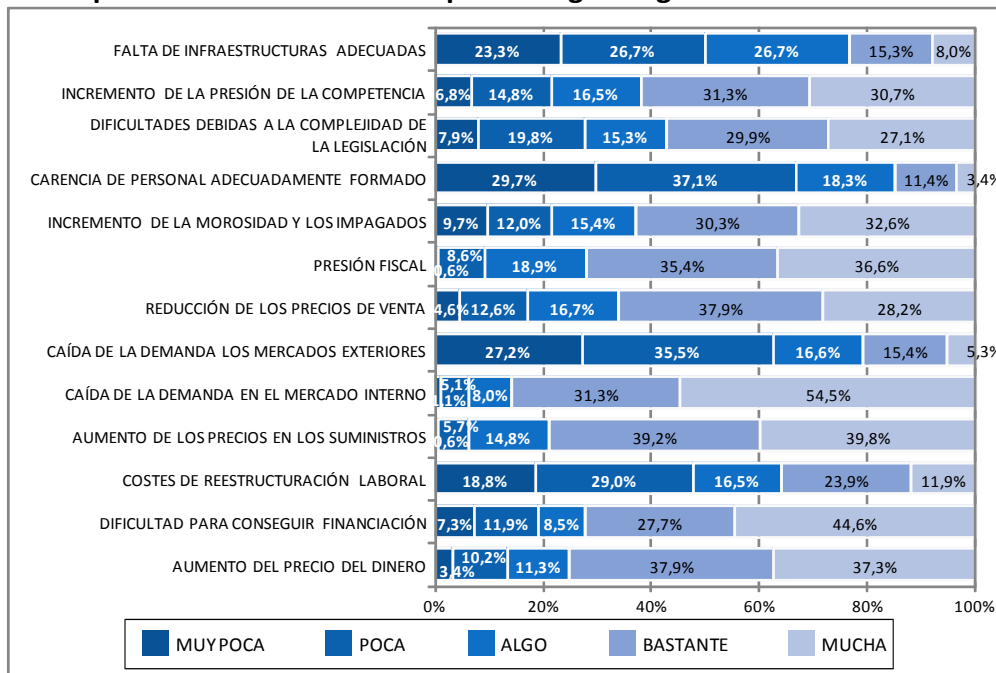
Importancia de diversos aspectos del entorno general para la actividad de las empresas



Fuente: Encuesta sobre coyuntura a empresas del área, 2011

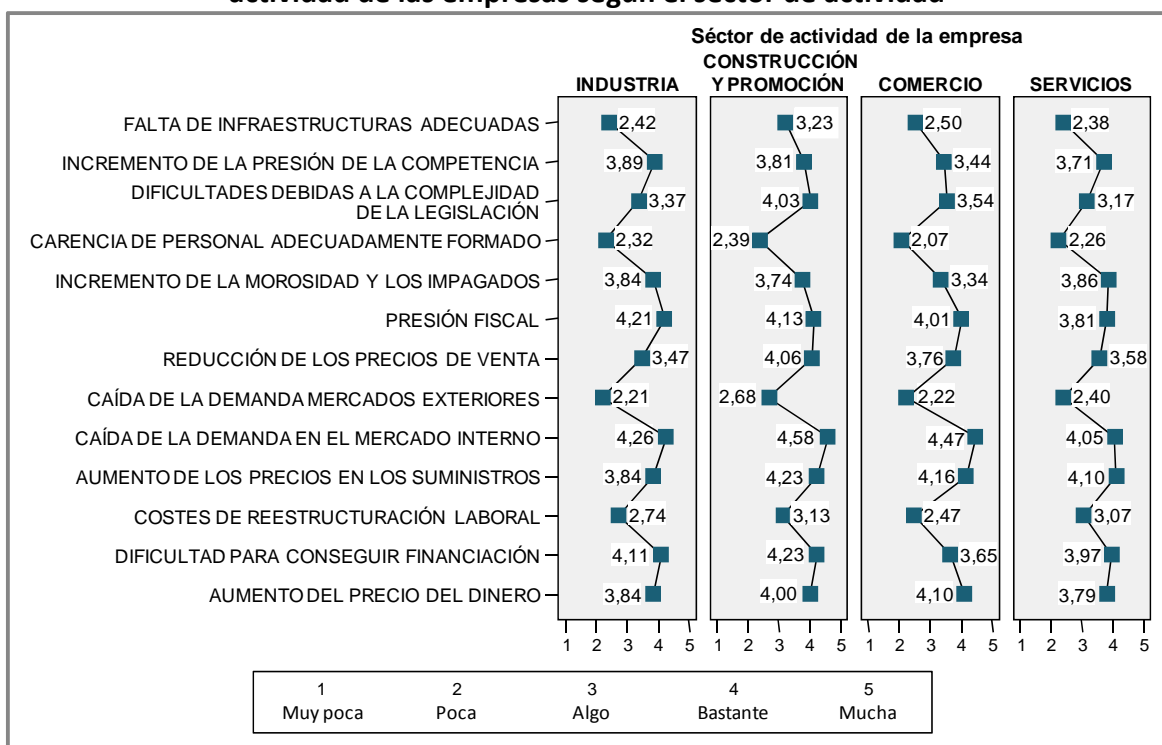
Figura 15

Importancia de diversos aspectos del entorno general para la actividad de las empresas según el grado de intensidad



Fuente: Encuesta sobre coyuntura a empresas del área, 2011

Figura 16
Importancia de diversos aspectos del entorno general para la actividad de las empresas según el sector de actividad



Fuente: Encuesta sobre coyuntura a empresas del área, 2011

- Los aspectos del entorno general que para las empresas del área encuestadas mayor importancia tienen para su actividad son la caída de la demanda en el mercado interno (4,33), el aumento de los precios en los suministros (4,12), la presión fiscal (3,99) y el aumento del precio del dinero (3,95). Aquellos aspectos del entorno general que las empresas del área indican tienen un menor efecto en su actividad son la carencia de personal adecuadamente formado (2,22), la caída de la demanda los mercados exteriores (2,36), la falta de infraestructuras adecuadas (2,58) y los costes de reestructuración laboral (2,81).
- La caída de la demanda en el mercado interno es señalada por el 85,8% de las empresas del área como un aspecto que tiene bastante o mucha importancia para su actividad, este porcentaje se reduce en el caso de variables como el aumento de los precios en los suministros (79,0%), la presión fiscal (72,0%) y el aumento del precio del dinero (75,2). Como se puede observar, los efectos derivados de la actual crisis (incremento de la presión fiscal, subida de tipos de interés, caída de la demanda,...) tienen un importante efecto sobre la actividad de las empresas del área. Por otro lado, un 66,8% de las empresas encuestadas considera que la

carencia de personal adecuadamente formado tiene muy poca importancia para su actividad. En la actualidad, existe una elevada preocupación por la formación por parte de los trabajadores y la situación de crisis ayuda a poner a disposición de las empresas mano de obra cualificada. El 62,7% de las empresas opina que la caída de la demanda los mercados exteriores tiene un bajo efecto sobre su actividad, de hecho es uno de los factores que permite contrarrestar el efecto de la caída de la demanda interna. Un 50,0% de las empresas encuestadas considera que la falta de infraestructuras adecuadas es otro de los aspectos con una baja incidencia en su actividad. Si bien, todavía quedan actuaciones por desarrollar, las empresas valoran positivamente el esfuerzo realizado en los últimos años en el desarrollo de infraestructuras (carreteras, suelo empresarial, comunicaciones,...).

- Por sectores, en la construcción y promoción inmobiliaria las empresas señalan por término medio soportar un mayor efecto de los aspectos del entorno general contemplados que el conjunto de empresas del área. La caída de la demanda en el mercado interno (4,58) es el aspecto que más les afecta y la carencia de personal adecuadamente formado (2,39) el que menos. El aumento de los precios en los suministros para el sector comercial (4,16) y el sector servicios (4,1) es un aspecto del entorno general muy importante. En el caso de la industria, además de la caída de la demanda interna (4,26), aspectos como la presión fiscal (4,21) y la dificultad de acceso a la financiación (4,11) tienen un efecto destacable en el desarrollo de sus actividades.

6.- ÍNDICE DE FIGURAS

Figura 1 Fases del informe de coyuntura empresarial	2
Figura 2 Estructura del informe	3
Figura 3 Evolución media en el último año de diversos factores internos de las empresas.....	5
Figura 4 Evolución en el último año de diversos factores internos de las empresas según la intensidad de su variación	5
Figura 5 Evolución media en el último año de diversos factores internos de las empresas según el sector de actividad	6
Figura 6 Perspectivas de evolución para el año 2012 de diversos factores internos de las empresas.....	8
Figura 7 Perspectiva de evolución para el año 2012 de diversos factores internos de las empresas según la intensidad de su variación	8
Figura 8 Perspectivas de evolución para el año 2012 de diversos factores internos de las empresas según el sector de actividad.....	9
Figura 9 Evolución en el último año de la incidencia de diversos factores del entorno específico en la actividad de las empresas según la intensidad de su variación.....	11
Figura 10 Evolución media en el último año de la incidencia de diversos factores del entorno específico de las empresas según el sector de actividad	12
Figura 11 Perspectivas de evolución para el año 2012 de diversos factores del entorno específico de las empresas	14
Figura 12 Perspectiva de evolución para el año 2012 de diversos factores del entorno específico de las empresas según la intensidad de su variación.....	14
Figura 13 Perspectivas de evolución para el año 2012 de diversos factores del entorno específico de la empresa según el sector de actividad	15
Figura 14 Importancia de diversos aspectos del entorno general para la actividad de las empresas	17
Figura 15 Importancia de diversos aspectos del entorno general para la actividad de las empresas según el grado de intensidad	17
Figura 16 Importancia de diversos aspectos del entorno general para la actividad de las empresas según el sector de actividad.....	18