

Servicio de Estudios  
Cámara de Comercio de Vigo  
Abril 2012

# El sector turístico en 2011



**EL SECTOR TURÍSTICO**  
**NOTA SECTORIAL 2011**

**El sector en España durante 2011**

El objetivo de la presente nota, no es otro que analizar brevemente los principales indicadores en el ámbito del turismo en Galicia, utilizando como principales fuentes de información, estadísticas oficiales (fundamentalmente procedentes del INE y del IET de Galicia).

A nivel estatal el comportamiento de la demanda turística durante el año 2011 ha mostrado cierta recuperación. Este dato es especialmente positivo si tenemos en cuenta el período de crisis que sufrió el sector a partir de mediados de 2008. Si observamos la demanda hotelera en España durante 2011 vemos que el incremento de los viajeros alojados en establecimientos hoteleros se incrementó en casi un 4% respecto a 2010.

La mayor actividad turística a nivel nacional se debe sobre todo a la demanda exterior de servicios turísticos. Pese a la ralentización en el crecimiento de las economías de nuestros principales mercados de origen hemos visto un crecimiento de la demanda extranjera favorecida por el trasvase de turistas como consecuencia de las revueltas del norte de África. Cabe destacar que el consumo turístico de los residentes en España se contrae notablemente debido a la pérdida de poder adquisitivo de las familias españolas.

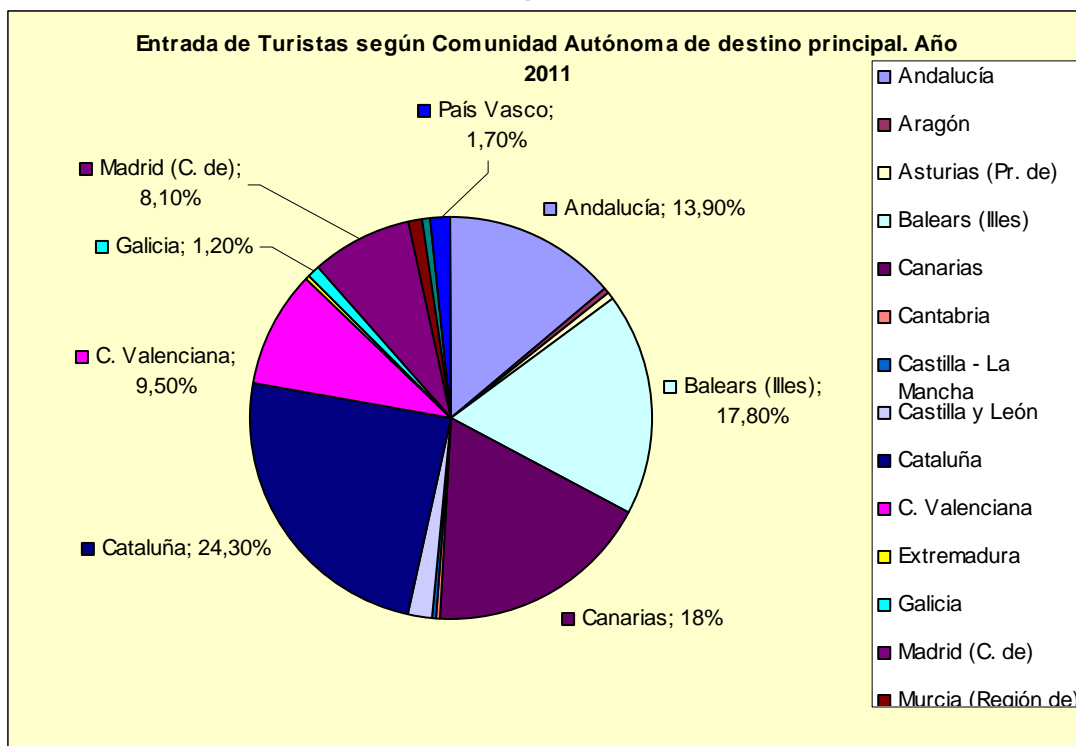
**Figura nº 1: Número de viajeros que pernoctan en establecimientos hoteleros en España.**  
**Año 2011**

<b>Año</b>	<b>Total</b>	<b>Residentes en España</b>	<b>Residentes no extranjero</b>
<b>2007</b>	84.423.433	48.640.688	35.782.745
<b>2008</b>	82.998.878	47.241.158	35.757.720
<b>2009</b>	77.140.317	45.138.082	32.002.235
<b>2010</b>	81.888.872	46.233.330	35.655.542
<b>2011</b>	85.394.352	45.709.061	39.685.291

**Fuente: INE**

Según datos del Instituto de Estudios Turísticos, el principal destino elegido por los extranjeros durante 2011 ha sido Cataluña (24,3%), seguido de Canarias (18%), Islas Baleares (17,8%) y Andalucía (13,9%). Estas cuatro comunidades agrupan más del 70% de la demanda hotelera estatal.

Figura nº 2:



Fuente: INE

Los destinos de interior y de la España verde (especialmente Galicia Y Cantabria) acusan el peor balance durante 2011. Los residentes en España han elegido como destinos principales Andalucía, Cataluña, La comunidad de Madrid y la Comunidad Valenciana.

Los hoteles de costa en destinos más especializados en sol y playa y más dependientes de la demanda extranjera son los que más se han beneficiado durante el año 2011. Los hoteles urbanos, salvo los alojamientos ubicados en Madrid, Barcelona, Valencia y Sevilla, han experimentado en general un año negativo.

Durante 2011 los grandes grupos de agencias de viajes han tenido resultados moderadamente positivos, gracias principalmente a que han aumentado su cuota debido al cierre de numerosas agencias individuales así como el cierre del grupo Marsans.

Las grandes compañías de alquiler de coches también se han visto favorecidas por el incremento de la demanda extranjera. Asimismo las empresas de ocio, como campos de golf o parques de ocio, situadas en las zonas con elevada presencia extranjera también se han visto favorecidas.

Si analizamos la demanda extranjera por mercados emisores vemos que Reino Unido fue en 2011 el primer mercado emisor (24%) seguido de Alemania (15,9%) Francia (15%) e Italia (6,6%).

Cabe destacar el comportamiento de los Países Bajos que con 2.776.058 entradas en España ha experimentado un crecimiento de más de 20% respecto a 2010. Asimismo la entrada de turistas procedentes de Rusia se ha incrementado en casi un 50% y han mostrado un comportamiento positivo los países nórdicos, como Finlandia, Noruega y Suecia que han experimentado crecimientos de más del 10%. Otro dato que merece la pena destacar es la caída en algo más del 5% del turismo portugués, debido tanto a la crisis económica que atraviesa este país como a la instauración del sistema de peaje.

Figura 3:

**Entrada de turistas en España según país de residencia en año 2011. \***  
**Datos provisionales**

	Total	% Vertical	Tasa de Variación Interanual
<b>Total</b>	<b>56.694.298</b>	<b>100%</b>	<b>7,6</b>
Alemania	9.030.697	15,90%	2,5
Austria	586.539	1%	4,5
Bélgica	1.779.073	3,10%	9,6
Dinamarca	921.048	1,60%	-1,8
Finlandia	564.834	1%	11,4
Francia	8.498.430	15%	4,6
Irlanda	1.280.465	2,30%	8,8
Italia	3.766.597	6,60%	7,9
Noruega	1.117.375	2%	9,9
Países Bajos	2.776.058	4,90%	21,9
Portugal	1.787.705	3,20%	-5,7
Reino Unido	13.611.003	24%	9,4
Rusia	858.545	1,50%	41,8
Suecia	1.282.911	2,30%	15,3
Suiza	1.373.643	2,40%	18,7
Resto	2.666.952	4,70%	4,6
Europa			
Estados Unidos de América	1.148.186	2%	1,2
Argentina	299.396	0,50%	8,3
Brasil	360.006	0,60%	49,2
Canada	228.285	0,40%	20,5
Chile	37.396	0,10%	111,2
Mexico	233.293	0,40%	25,6
Venezuela	105.853	0,20%	106,6
Otros	459.887	0,80%	-11,9
América			
Japón	334.314	0,60%	0,4
Resto	1.585.809	2,80%	10,4
Mundo			

Fuente : IET - FRONTUR (\*datos provisionales)

## El sector en Galicia

Según los datos publicados recientemente por el Instituto Nacional de estadística, Galicia registró en 2011 un total de 3.339.750 viajeros que se alojaron en algún establecimiento hotelero (hoteles + pensiones). Esta cifra supone una caída importante de la demanda de los establecimientos hoteleros respecto a 2010, concretamente un descenso del 12% en el número de viajeros y un descenso de 12,7% en el número de pernoctaciones.

En valores absolutos Galicia perdió medio millón de viajeros y un millón de pernoctaciones respecto a 2010.

**Figura 4: Viajeros alojados en establecimientos hoteleros. Año 2011**

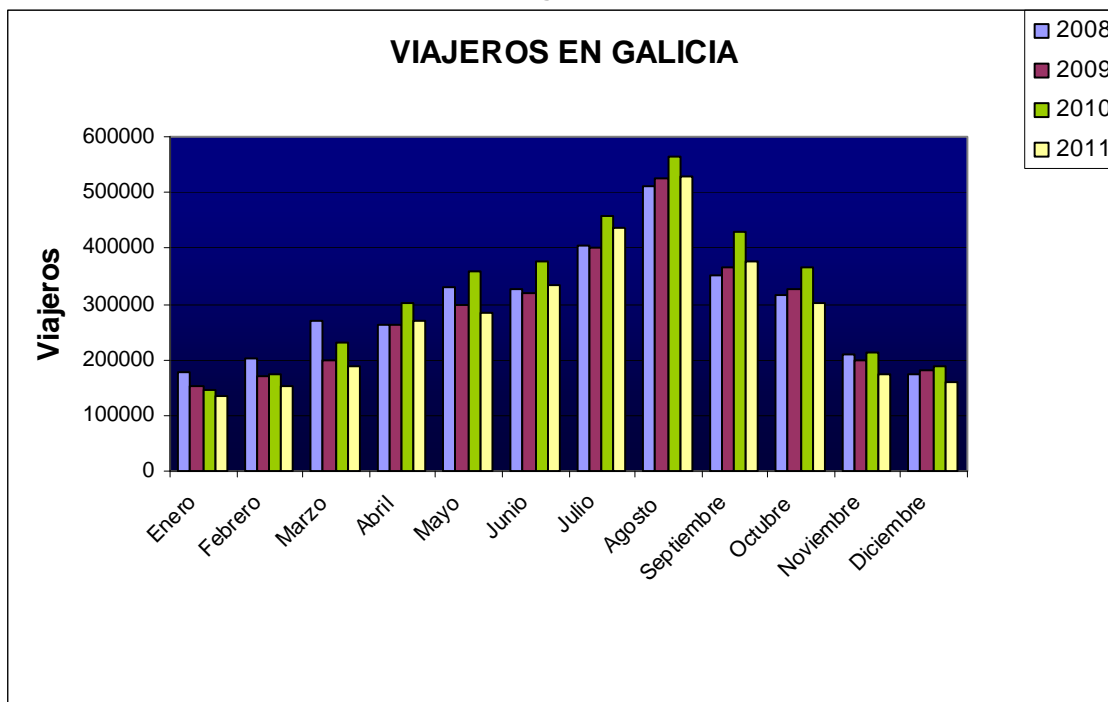
	España		Nº	Galicia	
	Nº	Var. Interanual 2011/2010		Var. Interanual 2011/2010	Var. Interanual 2011/2009
<b>Viajeros</b>	85.394.352	3,80%	3.339.750	-12,10%	-1,80%
<b>Pernoctaciones</b>	286.615.670	6,40%	7.139.306	-12,70%	-4,10%
<b>Estancia media</b>	3,36	2,50%	2,14	-0,60%	-2,40%
<b>% Ocupación</b>	53,55%	2,53%	30,97%	-4,35%	-1,39%

Fuente: Instituto de estudios Turístico de Galicia, IET

Esta caída se puede explicar en gran parte por el hecho de que el año 2010 fue año Xacobeo y Galicia obtuvo un comportamiento extremadamente positivo si lo comparamos con los resultados obtenidos por el resto de las Comunidades españolas el año pasado. Este descenso de la demanda en 2011 también se puede explicar por el contexto de crisis económica que afecta a nuestro principal mercado emisor: el turismo nacional. Este factor afecta al turismo en nuestra comunidad que ha decrecido progresivamente desde el año 2008.

Si comparamos estas cifras con las obtenidas en el año 2009, último año no Xacobeo, observamos que igualmente se ha producido un descenso en las cifras de demanda hotelera. En este caso el descenso se produce en los tres primeros meses del año y en los tres últimos ya que en los meses de Abril a Septiembre se consiguen mejores niveles de demanda respecto al año 2009. Si comparamos los resultados de 2011 con los obtenidos en 2010 (año Xacobeo) vemos que en la totalidad de los meses se ha producido un descenso en la demanda hotelera.

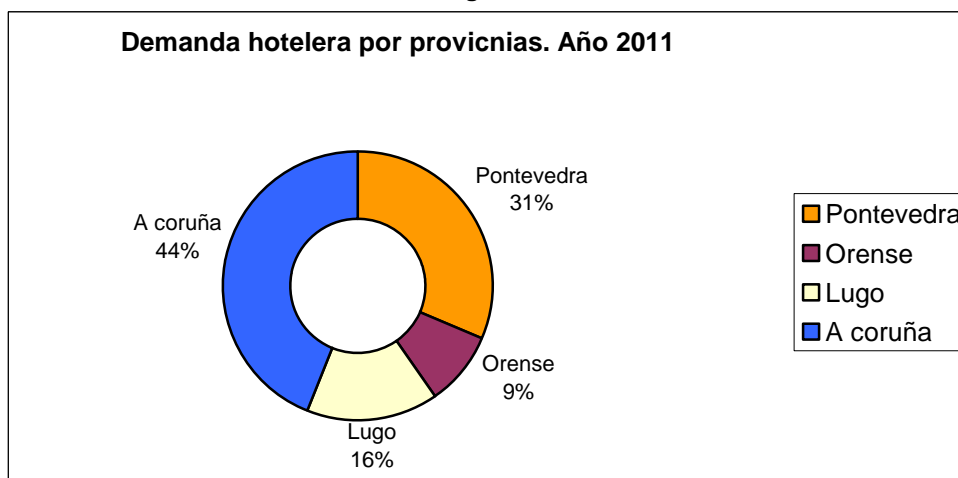
Figura 5



Fuente: INE

Si analizamos la demanda hotelera por provincias vemos que la provincia de A Coruña registra un volumen de viajeros de 1.468.025 viajeros, el 44 %, seguida de la provincia de Pontevedra, con un 31.4 %. Entre estas dos provincias agrupan el 75 % de al demanda hotelera en al comunidad. Las provincias de Lugo y Orense se reparten el 25% restante. En términos generales, el mal comportamiento de la demanda en la comunidad gallega es extensible a sus cuatro provincias.

Figura 6



Fuente: INE

Sin embargo si comparamos la estancia media o el grado de ocupación observamos que es ligeramente superior en la provincia de Pontevedra que en la provincia de A Coruña.

**Figura 7: Viajeros, pernoctaciones, estancia media y grado de ocupación en establecimientos hoteleros por provincias. Año 2001**

	Pontevedra	Orense	Lugo	A coruña
<b>Viajeros</b>	1.049.995	294.665	527.065	1.468.025
<b>pernoctaciones</b>	2.766.487	538.781	857.952	2.976.088
<b>Estancia Media</b>	2,63	1,83	1,63	2,03
<b>% ocupación</b>	33,71%	23,58%	25,50%	32,38%

Fuente: INE

Si analizamos el comportamiento de los destinos urbanos en Galicia vemos que el comportamiento sigue la tónica observada en el conjunto de la Comunidad gallega.

Santiago de Compostela sigue siendo un año más el principal destino urbano de Galicia, acaparando un 16% del total de la demanda hotelera de Galicia. Sin embargo, Santiago también es la ciudad gallega que presenta una mayor caída en la demanda turística, llegando a decrecer hasta un 20% respecto a 2010. Esta importante caída se debe principalmente al efecto post Jacobeo.

Las ciudades de Vigo y Coruña, siguen a Santiago en nº de viajeros, registrando cada una algo más de 300.000 viajeros durante 2011. Le siguen como destinos urbanos las ciudades de Lugo y Orense, con algo más de 100.000 viajeros cada una.

**Figura 8: Viajeros, pernoctaciones, estancia media y grado de ocupación en Establecimientos Hoteleros por puntos turísticos. Año 2011**

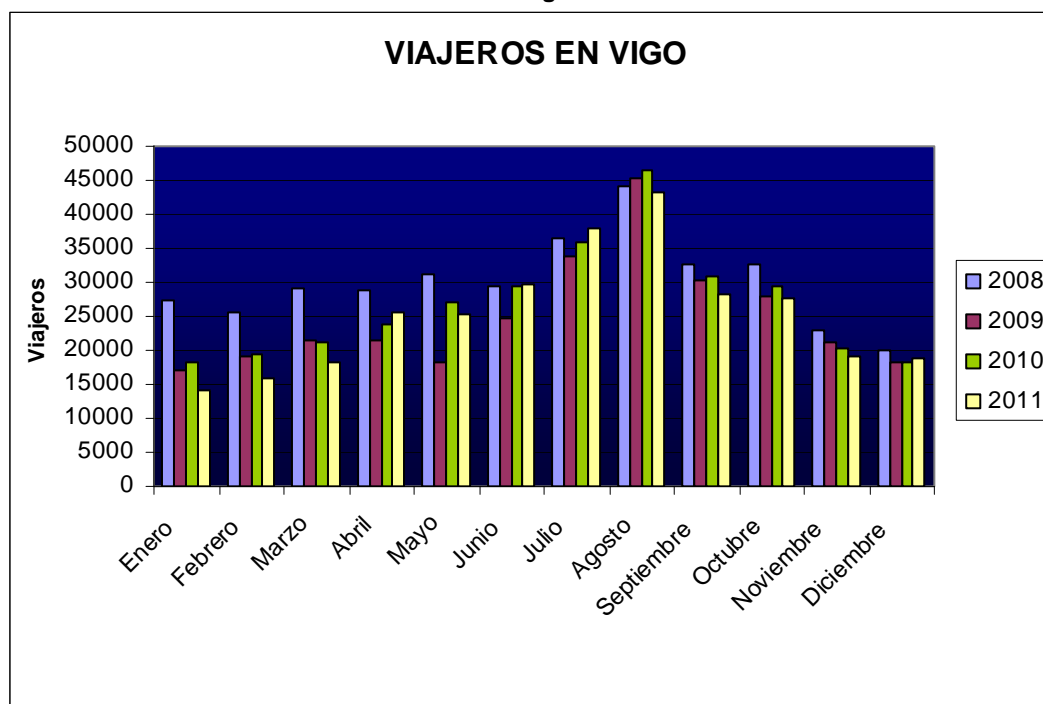
		Galicia		
		A CORUÑA	SANTIAGO	VIGO
<b>Viajeros</b>	Nº	352.056	548.602	304.302
	Var. Interanual 2010	-7,4%	-22,1%	-5,2%
	Var. Intreanual 2009	-4,9%	-2,4%	-0,7%
<b>Pernoctaciones</b>	Nº	708.013	1.142.553	643.039
	Var. Interanual 2010	-7,6%	-20,1%	-2,9%
	Var. Intreanual 2009	-9,9%	-3,4%	4,1%
<b>Estancia Media</b>	Nº	2,01	2,08	2,11
	Var. Interanual 2010	-0,2%	2,5%	2,5%
<b>% Ocupación</b>	%	39,37%	42,44%	36,51%
	Var. Interanual 2010	-2,27	-10,66	-2,93
	Var. Intreanual 2009	-3,77	-2,36	-0,86

Fuente: Instituto de Estudios Turísticos de Galicia, IET



En todas las ciudades gallegas se observa una caída en la demanda hotelera aunque esta caída es mucho menos acusada que en Santiago, sobre todo en la ciudad de Vigo, donde las pernoctaciones durante 2011 decrecieron solamente un 2.9 %. Esto es consecuencia de la poca repercusión que tuvo el Año Xacobeo en Vigo durante 2010.

Figura 9



Fuente INE

Si comparamos los resultados de 2011 con los de 2009, último año no Xacobeo, veremos que afecta de diferente manera a las ciudades gallegas: La Coruña y Santiago presentan menores niveles de demanda mientras que la ciudad de Vigo consigue superar los niveles de pernoctaciones de hace dos años en un 4%.

La caída de la demanda en los destinos urbanos da Galicia se produce sobre todo en el segmento nacional, cayendo un 24% en Santiago de Compostela, un 8.4% en La Coruña y un 3.6% en Vigo. El turismo Internacional también presenta un descenso pero de menor intensidad, siendo muy poco significativo en la ciudad de Vigo.

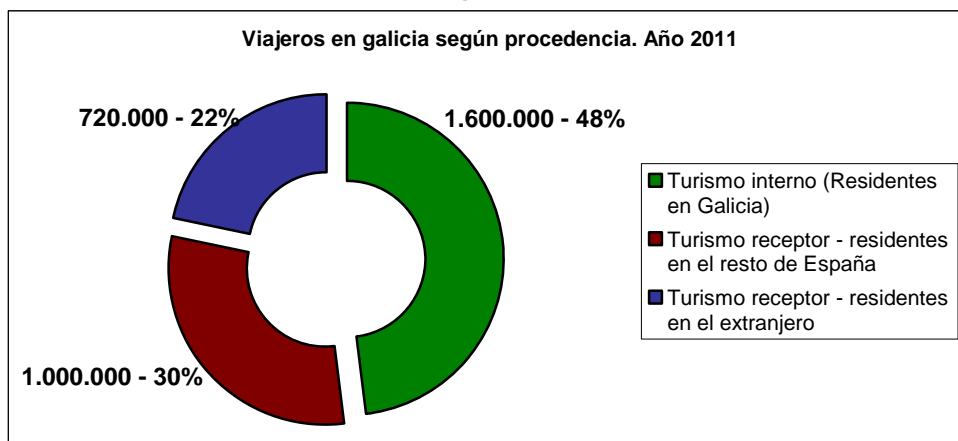
La estancia media es similar en las tres ciudades, algo superior a 2 noches.

### Procedencia de los viajeros que se alojaron en establecimientos hoteleros

En el año 2011 el 30 % la demanda hotelera registrada en los hoteles y pensiones de Galicia corresponde a Turismo interno (residentes en Galicia), el 48,4 % corresponde a españoles residentes en otras comunidades y el 21,5% a extranjeros.



Figura 10



Fuente: INE

El principal problema del turismo en Galicia es su gran dependencia del turismo nacional, que es precisamente el que está sufriendo de forma más severa la crisis económica actual.

Madrid es la principal comunidad autónoma de origen, representando un 17,2% de nuestro turismo receptor español, seguida de Cataluña 7,4 % y Castilla y León 7,2%.

A nivel internacional los principales mercados emisores son: Portugal con un 20,3% de la demanda extranjera, Alemania con un 12%, Francia con un 9,3%, Italia 8,8% y Reino Unido 5,8%.

Italia y Portugal presentan caídas del 18% respecto al año 2010, Alemania se mantiene y Francia y Reino Unido crecen en un 5,1% y 8,7% respectivamente.

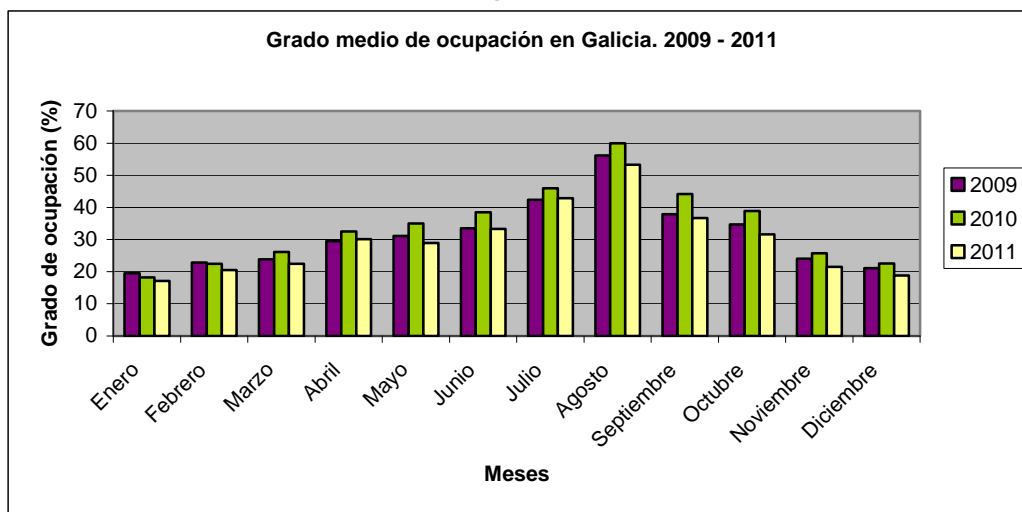
### Grado de ocupación

El mal comportamiento de la demanda conlleva también una caída del grado de ocupación en los hoteles y pensiones de Galicia. En el año 2011 se ocuparon de media en Galicia el 30,97% de las plazas ofertadas, cayendo en un 4% respecto a 2010 y 1,4% respecto a 2009. EL porcentaje de ocupación cae progresivamente desde el año 2007 pasando del 37% al 31% de 2011. Esta circunstancia afecta a la rentabilidad en el sector que ha visto como aumenta la diferencia entre la oferta de plazas hoteleras y la demanda.

En España el grado de ocupación media durante 2011 fue del 53,55%, 2,5 puntos superior a 2010, siendo Canarias y Baleares las comunidades con niveles de ocupación más elevados. Galicia se sitúa en una de las comunidades con un nivel de ocupación más bajo.

Durante el fin de semana el nivel de ocupación en Galicia sube hasta el 35,7 % (en España la media se sitúa en 58,42%). Esta cifra está por debajo de los valores de 2010 y 2009. Habría que remontarse a 2003 para observar valores similares. Por tanto, el bajo nivel de ocupación no solo tiene que ver con la crisis económica actual sino también con la disparidad entre la oferta y la demanda en nuestra comunidad.

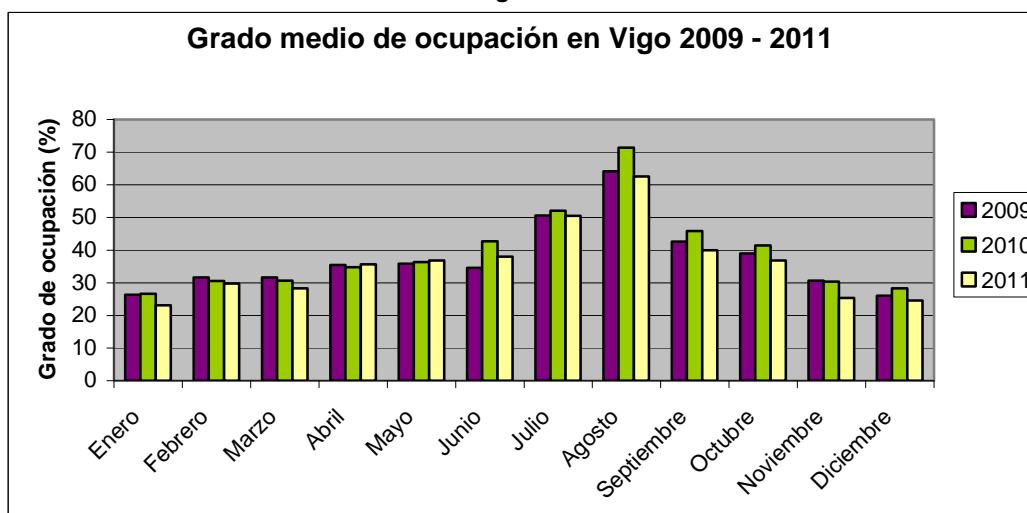
Figura 11



Fuente: INE

Si observamos los grados de ocupación media en la ciudad de Vigo durante los últimos años vemos que son mejores que la media de la comunidad gallega. En meses tradicionalmente bajos en ocupación como puede ser Enero vemos que el grado medio de ocupación durante 2011 en Vigo se situó en 23% mientras que en Galicia la media para ese mes es del 17,5%. Si comparamos el mes de Agosto vemos que en Vigo se alcanza un grado medio de ocupación del 62% mientras que en Galicia se sitúa en 53,34%.

Figura 12



Fuente: INE

## **Estancia media**

La estancia media en establecimientos hoteleros en Galicia se mantiene bastante estable en los últimos años situándose en 2011 en 2,14 noches. La media estatal se sitúa en 3,36 aunque hay que tener en cuenta que hay dos comunidades en concreto con una media muy elevada como Canarias (7.3 noches) y Baleares (6,4 noches) lo cual eleva considerablemente la estancia media nacional. Galicia, con sus poco más de dos noches, se sitúa en un nivel intermedio en el conjunto del estado.

## **Precios y rentabilidad**

La tarifa media diaria aplicada a nivel estatal se situó en 2011 en 70,3 €/noche. EN Galicia la tarifa media en hoteles y pensiones se situó en 55,9€, cifra que cae un 1,6% respecto al año pasado pero que supera cerca de 1% la cifra de 2009.

La caída de la demanda, el descenso del nivel de ocupación y la ligera caída de precios han llevado al sector hotelero a disminuir el ingreso medio por habitación disponible y, como consecuencia, la rentabilidad general del sector

## **Establecimientos hoteleros en Galicia**

La inmensa mayoría de los viajeros que se hospedan alguna noche en Galicia escogen el hotel como modalidad de alojamiento, concretamente un 81% elige hotel y el 19% restante elige pensión. En ambos tipos de alojamiento ha decrecido la demanda durante 2011.

Son los hoteles de 4\* y 5\* los que ofertan mayor nº de plazas y los que tiene mejores niveles de demanda, acaparando el 36% de los viajeros y el 33% de las pernoctaciones en nuestra comunidad. A continuación se situarían los hoteles de 3\* con un 20% de la demanda, los hoteles de 2\* con un 14% y los hoteles de 1\* con 11%. En cuanto a las pensiones, aquellas de 1\* obtuvieron un 12% de la demanda y las de 2\* un 9%.

En cuanto al número de establecimientos turísticos por punto turístico, podemos apreciar que Santiago de Compostela tiene cifras muy superiores tanto en nº de hoteles como de plazas ofertadas. También hay que mencionar que es la ciudad que más viajeros recibe dentro de nuestra comunidad (ver figura 8 y 11).

También observamos que las ciudades de Vigo y A Coruña tienen cifras similares tanto en el nº de establecimientos hoteleros como de plazas ofertadas, siendo ambas el segundo destino urbano con cifras de viajeros muy similares.

**Figura 13: Número de establecimientos, plazas estimadas, grado de ocupación y personal empleado por punto turístico.**

	Número de establecimientos abiertos estimados	Número de plazas estimadas	Grado de ocupación por plazas	Grado de ocupación por plazas en fin de semana	Grado de ocupación por habitaciones	Personal empleado
<b>VIGO</b>						
2011M01	70	4.076	24,14	27,97	36,06	494
2011M02	72	4.096	30,8	31,46	44,33	498
2011M03	72	4.202	28,26	30,5	41,01	480
2011M04	77	4.814	35,64	41,52	42,24	643
2011M05	77	4.814	36,86	41,19	46,65	635
2011M06	79	5.097	38,04	44,61	47,89	665
2011M07	82	5.184	50,56	62,02	58,07	705
2011M08	82	5.184	62,57	73,63	68,05	718
2011M09	78	5.051	39,93	45,18	48,15	684
2011M10	78	5.063	36,77	38,73	50,72	676
2011M11	79	5.115	25,38	23,9	34,76	661
2011M12	77	4.900	24,55	33,74	33,5	643
<b>A CORUÑA</b>						
2011M01	70	4.720	25,66	27,12	33,84	507
2011M02	70	4.728	33,28	41,3	46,95	513
2011M03	74	4.811	33,03	32,17	43,58	493
2011M04	75	4.841	47,12	52,3	57,99	518
2011M05	70	4.785	38,88	45,24	50,81	523
2011M06	74	4.829	42,15	49,93	49,85	518
2011M07	76	4.981	57,16	63,31	63,82	546
2011M08	71	4.811	65,59	74,72	70,35	543
2011M09	73	4.817	43,65	52,3	53,18	526
2011M10	74	5.043	31,63	37,38	43,03	540
2011M11	74	5.043	27,75	31,83	37,99	539
2011M12	74	5.050	27,61	32,35	34,3	534
<b>SANTIAGO DE COMPOSTELA</b>						
2011M01	137	6.633	23,08	24,7	27,44	853
2011M02	140	6.943	25,98	32,77	32,66	898
2011M03	152	7.147	29,61	35,5	36,78	928
2011M04	160	7.318	41,7	50,71	48,73	981
2011M05	159	7.344	46,58	52,4	57,13	1.004
2011M06	159	7.332	52,13	59,46	59,34	1.019
2011M07	162	7.483	57,2	60,98	64,68	1.099
2011M08	154	7.425	64,93	72,39	69,68	1.061
2011M09	163	7.659	55,95	60,4	59,57	1.075
2011M10	162	7.460	50,82	59,25	63,55	1.010
2011M11	153	7.350	30,19	36,63	35,91	986
2011M12	146	7.347	26,6	25,63	28,82	954

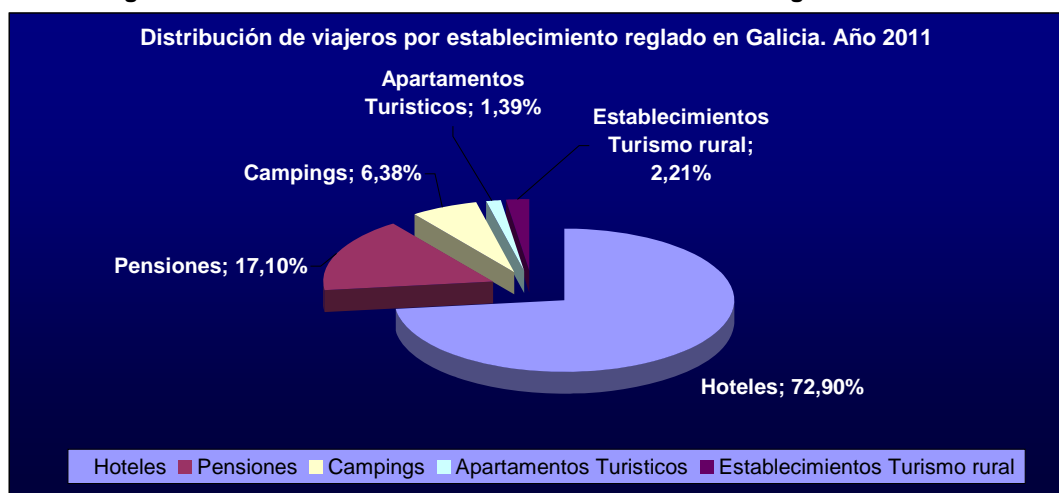
Fuente: INE

## Establecimientos reglados en Galicia

El segmento hotelero tiene muchísimo peso en la demanda de los establecimientos reglados en Galicia. En el siguiente gráfico se observa que el 90% de la demanda de establecimientos reglados en Galicia corresponde a los establecimientos hoteleros, con un peso notablemente superior de los hoteles (72,9 %) frente a las pensiones (17,10 %).

Solamente el 10% de la demanda se decanta por los establecimientos extrahoteleros, esto es: Apartamentos turísticos, Camping y alojamientos de turismo rurales.

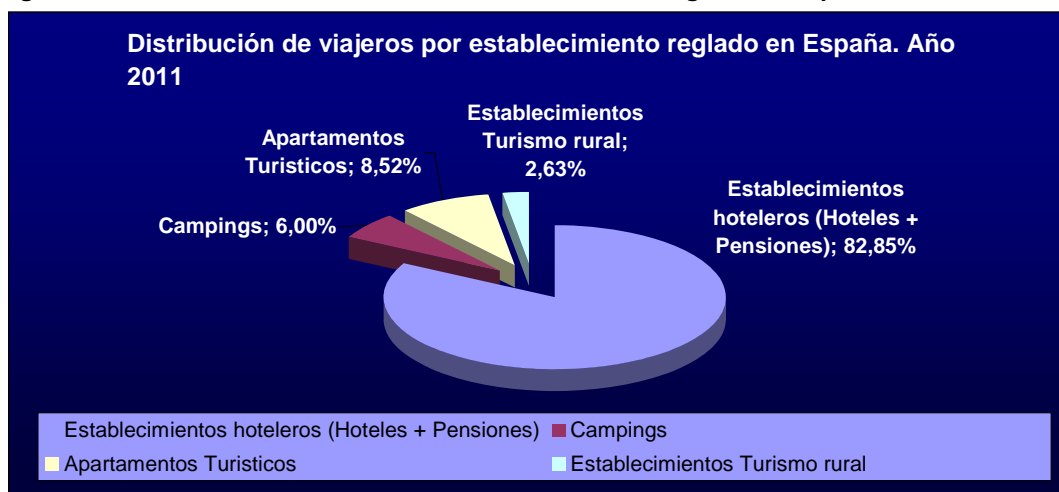
**Figura 14: Peso de las diferentes modalidades de turismo reglado. Año 2011.**



Fuente: INE

Si analizamos la distribución de los establecimientos reglados en España observamos que en Galicia la distribución es similar en todos los tipos de establecimiento excepto en el caso de los Apartamentos turísticos, donde el porcentaje en España (8,52 %) es muy superior al observado en Galicia (1.3%). Esto se debe principalmente al alquiler de apartamentos en las zonas más turísticas, como Canarias y Baleares, donde la demanda de extranjeros (66%) es muy superior a la de los residentes en España. La procedencia de estos extranjeros que se alojan en apartamentos turísticos es en su mayoría Gran Bretaña y Alemania.

**Figura 15: Peso de las diferentes modalidades de turismo reglado en España. Año 2011**



En Galicia, sin embargo, la demanda de Apartamentos turísticos corresponde principalmente a los residentes en España, sobre todo los propios gallegos (43.88%), seguidos de los procedentes de la comunidad de Madrid (15.75%), Asturias (7.61%) y Castilla León 7.25%). Los extranjeros representan el 11% de esta demanda.

Respecto al camping el porcentaje cercano al 6% es similar en Galicia y en el conjunto del Estado. En este tipo de establecimientos, los residentes en el extranjero suponen algo más de un 23% de la demanda de camping en Galicia. La gran mayoría de viajeros en que se alojan en camping son los propios gallegos (63%) seguidos de lejos por los procedentes de País vasco (5.53%), Comunidad de Madrid (6%) y Asturias y Castilla León. No disponemos datos acerca de la procedencia de los extranjeros que se alojan en Camping gallegos aunque a nivel estatal son mayoritariamente de algún país de la Unión Europea, principalmente Francia (28%), Países bajos (20%), Alemania (15%) y Reino Unido (10%).

Se estima que en Galicia hay unos 48 campings que ofertan en su conjunto cerca de 16.500 plazas. Esta cifra no es nada desdeñable dentro del conjunto estatal. Si la comparamos con comunidades similares como Asturias (25) o País Vasco (15) vemos que Galicia les duplica en nº de camping.

Como es habitual en el sector, la estancia media en camping y apartamentos turísticos supera a la de los hoteles. En Galicia la estancia media en los apartamentos turísticos se sitúa en más de 4 noches mientras que en el camping se sitúa en algo más de 3,5 noches.

### **Establecimientos de Turismo rural**

En términos generales, el turismo rural atrajo a Galicia en el año 2011 un total de 7.840 viajeros, 97% de los cuales procedían del territorio nacional, y el 3% restante fueron turistas extranjeros.

Para este mismo año, se estima que permanecían abiertos 510 establecimientos rurales, con un total de 6.307 plazas y 809 personas empleadas.

En cuanto al número de pernoctaciones para el total de la Comunidad Gallega fue en valores absolutos de 14.738, con una estancia media de 1.88 días.

El grado de ocupación por otro lado, analizando los datos por plazas, fue de 7,51, valor que se incrementa hasta un 13,14 en fin de semana.

Una vez realizado este breve análisis introductorio con datos para el total de Galicia, pasaremos a realizar un análisis un poco más pormenorizado con series mensuales y datos provinciales.

De este modo, en la figura que se incluye a continuación, se puede observar la evolución del número de viajeros a lo largo de los diferentes meses del período comprendido entre los años 2008 y 2011.

**Figura 16: Evolución del número de viajeros en establecimientos de turismo rural**

	Dic	Nov	Oct	Sep	Ago	Jul	Jun	May	Abr	Mar	Feb	Ene
<b>AÑO 2011</b>												
<b>Nacional</b>	222.594	166.964	248.275	235.436	387.275	314.091	247.013	212.252	275.868	170.571	137.674	96.052
<b>Galicia</b>	7.840	7.292	13.472	15.627	29.086	19.830	13.791	11.393	11.222	5.988	3.658	3.594
<b>AÑO 2010</b>												
<b>Nacional</b>	235.195	149.870	276.924	223.317	359.341	281.685	224.109	219.978	223.397	209.051	138.860	105.645
<b>Galicia</b>	10.883	10.069	20.111	22.062	35.248	25.618	17.437	17.786	14.155	9.780	5.387	4.907
<b>AÑO 2009</b>												
<b>Nacional</b>	231.728	180.707	255.850	231.651	368.049	297.731	213.411	225.000	283.104	187.538	140.059	99.435
<b>Galicia</b>	11.784	9.128	16.309	17.871	35.489	22.574	14.509	14.598	14.361	9.227	6.678	4.413
<b>AÑO 2008</b>												
<b>Nacional</b>	231.312	180.595	227.108	222.309	360.216	275.150	217.885	219.165	192.375	238.412	157.022	101.802
<b>Galicia</b>	11.804	9.979	12.723	17.250	30.953	19.498	13.387	14.902	9.193	12.998	6.811	4.203

Fuente: INE

Cómo puede verse, el turismo rural experimentó en la Comunidad Gallega en el último año un descenso del 26.2% con respecto al período anterior (que como ya se ha comentado previamente, fue año Xacobeo). De este modo, si se comparan los datos con el año 2009, el descenso es menos acuciado (19%). Lo mismo ocurre, si se observa la evolución para todo el período temporal, en el que la disminución es de un 13%.

En el territorio nacional, el turismo rural presenta, por otra parte, una tendencia inversa, experimentando un ligero crecimiento (2.5%) con respecto al año 2010. La tendencia es la misma, si analizamos la evolución desde el año 2008, con un crecimiento superior al obtenido para la comparativa interanual, de un 3.4%.

En la tabla que se incluye a continuación, en la que se analizan viajeros por destino de procedencia y pernoctaciones, observamos que prácticamente la totalidad de turistas alojados en casas de turismo rural procedían del territorio nacional (en concreto, un 97%), de estos, más de un 70% viven en la Comunidad Gallega. De los residentes en el resto de España, los que más peso tienen son los madrileños, que suponen un 14.5% del total.

**Figura 17: Viajeros y pernoctaciones en establecimientos de turismo rural. Comparativa mes de diciembre.**

	Viajeros				Pernoctaciones			
	Número	Var. Int. 2011 - 2010	Var. Int. 2010 - 2009	Var. Int. 2009 - 2008	Número	Var. Int. 2011 - 2010	Var. Int. 2010 - 2009	Var. Int. 2009 - 2008
Residentes en España	7.599	-28%	-6.7%	-2%	14.109	-31,22%	-2.32%	-1.8%
Residentes en extranjero	241	-25,15%	-30%	93.67%	629	-49,27%	26.27%	58.13%
<b>TOTAL</b>	<b>7.840</b>	<b>-28%</b>	<b>-33,50%</b>	<b>-33,60%</b>	<b>14.738</b>	<b>-32,25%</b>	<b>-33%</b>	<b>-33%</b>

Fuente: INE



En cuanto a la variación interanual en número de viajeros y pernoctaciones para los residentes en España, se observa un descenso paulatino, que se incrementa notablemente en la comparativa entre los años 2010 y 2011. En términos globales para el total del período analizado, este descenso es del 34.3% de los viajeros y del 34% en las pernoctaciones.

Para los viajeros residentes en el extranjero, se observa un importante incremento para el año 2009, que cae en el año 2010 de manera considerable, tendencia que se mantiene para el año 2011.

En cuanto al número de pernoctaciones de estos viajeros, experimentan un notable crecimiento en el año 2009, tendencia que se modera en el año 2010, y desciende de forma notable en el año siguiente.

En la siguiente figura, se analiza la distribución de los viajeros por provincia de destino. De este modo, se puede observar que en el año 2011 Lugo es la provincia que recibió mayor número de visitantes, seguida de La Coruña. Orense, por el contrario, es la que menos viajeros ha recibido.

**Figura 18: Viajeros en establecimientos de turismo rural. Distribución por provincias**

	Dic	Nov	Oct	Sep	Ago	Jul	Jun	May	Abr	Mar	Feb	Ene
<b>AÑO 2011</b>												
<b>Coruña, A</b>	1.813	1.658	3.400	3.655	8.863	5.924	4.646	3.453	3.417	1.241	951	782
<b>Lugo</b>	1.795	1.946	4.190	5.155	8.150	5.647	3.833	3.854	2.760	1.829	402	931
<b>Ourense</b>	1.639	2.072	2.902	2.918	3.571	2.762	1.857	1.628	2.698	1.794	1.102	997
<b>Pontevedra</b>	2.595	1.616	2.980	3.898	8.502	5.496	3.456	2.457	2.348	1.124	1.202	884
<b>AÑO 2010</b>												
<b>Coruña, A</b>	3.261	3.101	7.291	8.300	11.946	9.708	5.990	5.765	4.630	2.820	1.496	1.383
<b>Lugo</b>	2.886	2.496	5.407	6.854	10.790	7.111	5.287	6.136	3.795	2.919	1.094	810
<b>Ourense</b>	2.176	2.183	3.143	2.681	4.325	2.851	2.178	2.537	2.455	1.816	1.470	1.348
<b>Pontevedra</b>	2.561	2.289	4.271	4.226	8.186	5.947	3.983	3.348	3.275	2.225	1.326	1.367
<b>AÑO 2009</b>												
<b>Coruña, A</b>	3.259	2.340	5.142	5.781	10.418	6.847	4.089	3.899	3.842	2.902	1.677	1.209
<b>Lugo</b>	2.927	2.802	5.123	5.500	11.185	7.118	4.788	4.977	4.761	2.562	1.751	1.196
<b>Ourense</b>	2.244	1.883	2.669	2.376	4.491	2.754	2.055	2.190	2.384	1.594	1.498	1.038
<b>Pontevedra</b>	3.356	2.103	3.376	4.213	9.395	5.855	3.577	3.532	3.374	2.167	1.751	970
<b>AÑO 2008</b>												
<b>Coruña, A</b>	3.480	2.754	3.847	5.129	8.821	6.330	4.006	4.347	2.636	3.638	2.059	1.005
<b>Lugo</b>	3.197	2.970	4.103	5.983	10.126	5.649	3.952	5.104	2.635	3.657	1.669	1.112
<b>Ourense</b>	2.365	1.856	1.981	2.455	3.957	2.558	2.017	2.178	1.361	2.379	1.279	1.028
<b>Pontevedra</b>	2.763	2.398	2.790	3.682	8.048	4.961	3.411	3.272	2.561	3.324	1.805	1.058

Fuente: INE

El grado de ocupación media, por otra parte, ha descendido 4 puntos con respecto al año 2010. Si analizamos la evolución desde el año 2008 vemos que el grado de ocupación ha disminuido en forma similar (4,4 puntos).

Figura 19: Grado de ocupación por plazas en establecimientos de turismo rural de Galicia.

	2011		2010		2009		2008	
	Galicia	España	Galicia	España	Galicia	España	Galicia	España
Dic	7,51	13,2	11,46	16,42	11,39	16,09	11,95	17,03
Nov	6,08	9,05	7,99	8,45	7,65	10,34	9,31	11,28
Oct	10,37	13,59	16,6	16,3	13,56	15,53	11,85	14,42
Sep	13,06	14,1	18,61	14,38	16,05	15,9	18,05	17,56
Ago	40,11	37,25	44,49	38,21	46,03	40,99	48,62	44,67
Jul	20,12	23,83	26,82	22,44	23,69	23,93	26,01	26,45
Jun	11,01	13,85	14,56	13,4	13,1	13,74	13,98	15,65
May	8,42	10,97	12,85	11,51	12,21	13,54	14,23	16,61
Abr	10,3	17,41	13,02	15,94	14,48	20,84	8,84	12,86
Mar	5,19	9,59	8,64	12,23	8,09	11,79	16,2	21,27
Feb	3,38	8,69	5,2	9,04	6,55	9,4	7,32	11,61
Ene	3,23	6,58	4,65	7,99	4,59	8,48	5,41	8,63

Fuente: INE

Figura 20: Grado de ocupación por plazas durante fin de semana en establecimientos de turismo rural de Galicia.

	2011	
	Galicia	España
Dic	13,14	23,02
Nov	14,71	20,3
Oct	20,12	24,92
Sep	22,68	24,15
Ago	49,40	44,8
Jul	25,80	31,37
Jun	21,36	27,38
May	16,07	21,48
Abr	16,93	28,35
Mar	12,55	20,89
Feb	8,38	19,93
Ene	7,23	12,1

Fuente: INE

Respecto al número de establecimientos de turismo rural se observa un ligero descenso con respecto al 2010, pasando de una media de 538 casas para este año a 535 en el año siguiente. Lo mismo ocurre con el número de plazas ofertadas, con un descenso medio del 0.5% entre los años 2010 y 2011.

Figura 21: Establecimientos y plazas estimadas en alojamientos de turismo rural de Galicia.

	Número de establecimientos abiertos estimados				Número de plazas estimados			
	2011	2010	2009	2008	2011	2010	2009	2008
Dic	510	492	511	486	6.307	6.089	6.196	5.913
Nov	536	533	534	489	6.613	6.604	6.513	5.977
Oct	557	555	553	503	6.912	6.849	6.769	6.160

Sep	569	560	568	517	7.051	6.900	6.948	6.315
Ago	574	566	568	518	7.116	7.002	6.967	6.311
Jul	563	561	568	517	6.975	6.950	6.950	6.318
Jun	558	559	559	509	6.943	6.933	6.850	6.198
May	557	562	553	509	6.876	6.950	6.784	6.170
Abr	557	561	545	506	6.863	6.931	6.723	6.144
Mar	510	535	522	489	6.287	6.583	6.398	5.938
Feb	476	503	480	448	5.805	6.136	5.838	5.380
Ene	453	471	440	405	5.401	5.662	5.235	4.742

Fuente: INE

## Turismo de cruceros en Vigo

A pesar de la época de gran incertidumbre a nivel mundial, el sector de los cruceros está en plena fase de expansión. Europa es un destino muy importante de estos cruceros pero además es un gran proveedor de pasajeros. EL mercado americano, aunque representa dos terceras partes de los pasajeros, es un mercado maduro en el ciclo de vida del producto. Sin embargo, los cruceros van al alza en España ya que aquí, además de ser un producto todavía emergente, es un producto con un precio muy competitivo para muchos consumidores.

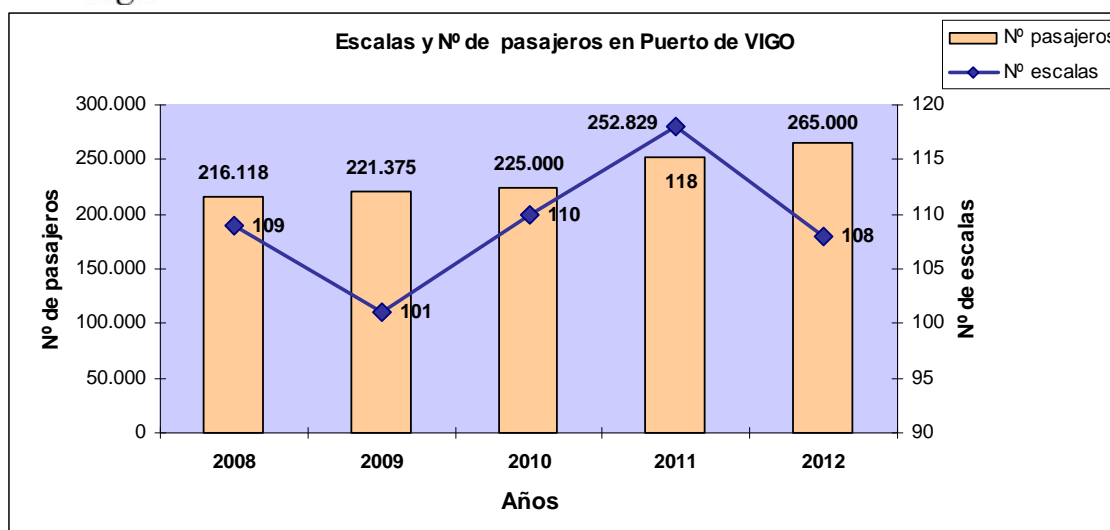
Los cruceros han resultado ser uno de los productos más resistentes a la crisis dentro del mercado turístico. En 2011 se alcanzó una cifra de 8 millones de cruceristas en el mercado español, lo que supuso un incremento del 11 % respecto al año anterior.

El rápido crecimiento de este sector está ofreciendo grandes oportunidades para los puertos pequeños que antes eran poco visibles. El Puerto de Vigo ha sabido aprovechar esta oportunidad y ha pasado de 100.000 cruceristas en el año 2004 a tener casi el triple con 265.000 cruceristas en el año 2011. Estas cifras convierten a

Vigo en uno de los diez primeros en Europa en tráfico de pasajeros y en el 4º puesto en cuanto a Puertos del Atlántico (solo por detrás de Lisboa, Hamburgo y Ámsterdam).

Para captar tráfico de cruceiros es imprescindible que puerto y destino vayan de la mano. No debemos olvidar que, aunque el buque en sí es un destino y las navieras se esmeran en ofrecer la más variada gama de entretenimiento a bordo, los destinos que el crucero visita continúan siendo el principal motivo de los cruceritas para escoger un determinado crucero.

Figura 22



## Conclusiones

A nivel estatal el comportamiento de la demanda turística durante el año 2011 ha mostrado cierta recuperación. Este dato es especialmente positivo si tenemos en cuenta el período de crisis que sufrió el sector a partir de mediados de 2008. Si observamos la demanda hotelera en España durante 2011 vemos que el incremento de los viajeros alojados en establecimientos hoteleros se incrementó en casi un 4% respecto a 2010.

La mayor actividad turística a nivel nacional se debe sobre todo a la demanda exterior de servicios turísticos. Pese a la ralentización en el crecimiento de las economías de nuestros principales mercados de origen hemos visto un crecimiento de la demanda extranjera favorecida por el trasvase de turistas como consecuencia de las revueltas del norte de África. Cabe destacar que el consumo turístico de los residentes en España se contrae notablemente debido a la pérdida de poder adquisitivo de las familias españolas.

Galicia registró en 2011 un total de 3.339.750 viajeros que se alojaron en algún establecimiento hotelero (hoteles + pensiones). Esta cifra supone una caída importante de la demanda de los establecimientos hoteleros respecto a 2010, concretamente un descenso del 12% en el número de viajeros.

Esta caída se puede explicar en gran parte por el hecho de que el año 2010 fue año Xacobeo y Galicia obtuvo un comportamiento extremadamente positivo si lo comparamos con los resultados obtenidos por el resto de las Comunidades españolas el año pasado. Este descenso de la demanda en 2011 también se puede explicar por el contexto de crisis económica que afecta a nuestro principal mercado emisor: el turismo nacional.

Si comparamos estas cifras con las obtenidas en el año 2009, último año no Xacobeo, observamos que igualmente se ha producido un descenso en la cifras de demanda hotelera. En este caso el descenso se produce en los tres primeros meses del año y en los tres últimos ya que en los meses de Abril a Septiembre se consiguen mejores

niveles de demanda respecto al año 2009. Si comparamos los resultados de 2011 con los obtenidos en 2010 (año Xacobeo) vemos que en la totalidad de los meses se ha producido un descenso en la demanda hotelera.

Si analizamos el comportamiento de los destinos urbanos en Galicia vemos que el comportamiento sigue la tónica observada en el conjunto de la Comunidad gallega.

Santiago de Compostela sigue siendo un año más el principal destino urbano de Galicia, acaparando un 16% del total de la demanda hotelera de Galicia. Sin embargo, Santiago también es la ciudad gallega que presenta una mayor caída en la demanda turística, llegando a decrecer hasta un 20% respecto a 2010. Esta importante caída se debe principalmente al efecto post Jacobeo.

En todas las ciudades gallegas se observa una caída en la demanda hotelera aunque esta caída es mucho menos acusada que en Santiago, sobre todo en la ciudad de Vigo, donde las pernoctaciones durante 2011 decrecieron solamente un 2.9 %. Esto es consecuencia de la poca repercusión que tuvo el Año Xacobeo en Vigo durante 2010

El principal problema del turismo en Galicia es su gran dependencia del turismo nacional, que es precisamente el que está sufriendo de forma más severa la crisis económica actual.

El mal comportamiento de la demanda conlleva también una caída del grado de ocupación en los hoteles y pensiones de Galicia. En el año 2011 se ocuparon de media en Galicia el 30,97% de las plazas ofertadas, cayendo en un 4% respecto a 2010 y 1,4% respecto a 2009. EL porcentaje de ocupación cae progresivamente desde el año 2007 pasando del 37% al 31% de 2011. Esta circunstancia afecta a la rentabilidad en el sector que ha visto como aumenta la diferencia entre la oferta de plazas hoteleras y la demanda.

La caída de la demanda, el descenso del nivel de ocupación y la ligera caída de precios han llevado al sector hotelero a disminuir el ingreso medio por habitación disponible y, como consecuencia, la rentabilidad general del sector

El segmento hotelero tiene muchísimo peso en la demanda de los establecimientos reglados en Galicia. El 90% de la demanda de establecimientos reglados en Galicia corresponde a los establecimientos hoteleros, con un peso notablemente superior de los hoteles (72,9 %) frente a las pensiones (17,10 %).

Solamente el 10% de la demanda se decanta por los establecimientos extrahoteleros, esto es: Apartamentos turísticos, Camping y alojamientos de turismo rurales.

En cuanto al turismo rural, ha experimentado para el periodo de referencia, un descenso paulatino en cada uno de los indicadores analizados, tendencia que se agudiza en el año 2011.

Los viajeros que acuden a establecimientos de turismo rural, son en su gran mayoría residentes en España, y de estos, los gallegos son el principal mercado para este sector, seguidos a distancia, de los turistas residentes en Madrid.